

令和5年度

事業報告書

社会福祉法人 秋田県社会福祉事業団

## 目 次

### 令和5年度 秋田県社会福祉事業団事業報告書

|                       | ページ      |
|-----------------------|----------|
| I 概況                  | ----- 1  |
| II 施設別の概要             |          |
| 秋田県北部老人福祉総合エリア        | ----- 8  |
| 秋田県中央地区老人福祉総合エリア      | ----- 10 |
| 秋田県南部老人福祉総合エリア        | ----- 12 |
| 高清水園                  | ----- 18 |
| 秋田県心身障害者コロニー          | ----- 20 |
| 由利本荘地域生活支援センター        | ----- 23 |
| 阿桜園                   | ----- 25 |
| 湯沢雄勝広域市町村圏組合 やまばと園    | ----- 28 |
| 障害者支援センター御所野          | ----- 31 |
| 秋田県点字図書館              | ----- 33 |
| 秋田県聴覚障害者支援センター        | ----- 35 |
| III 公益的な取組            |          |
| 事務局                   | ----- 37 |
| 高清水園                  | ----- 38 |
| 秋田県心身障害者コロニー          | ----- 39 |
| 阿桜園                   | ----- 42 |
| 湯沢雄勝広域市町村圏組合 やまばと園    | ----- 43 |
| 障害者支援センター御所野          | ----- 44 |
| 秋田県点字図書館              | ----- 45 |
| 【資料】                  |          |
| 1. 組織                 | ----- 46 |
| 2. 施設の概要              | ----- 47 |
| 3. 施設のサービス利用状況        | ----- 48 |
| 4. 役員等                | ----- 50 |
| 5. 会議等                | ----- 51 |
| 6. 職員                 | ----- 54 |
| 7. 研修の実施状況            | ----- 56 |
| 8. 苦情解決処理状況           | ----- 64 |
| 9. 虐待防止（対策）委員会の開催状況   | ----- 66 |
| 10. ハイクオリティサービス推進システム | ----- 68 |
| 11. 地域密着型サービス外部評価事業   | ----- 68 |

# I 概況



## 概 況

当事業団の運営に当たっては、「5カ年経営計画」（令和3～令和7年度）に基づき、利用者ニーズを踏まえたサービスの提供に引き続き努めた。

中でも職員採用の取組強化を図るとともに、職員の処遇改善を実施し、業務の効率化への取組を進め、職場環境の向上に努めた。

### 1 信頼され選ばれる施設づくり

#### (1) 質の高い福祉サービスの提供

##### ① 利用者の高齢化・重度化への対応

高清水園において、快適な生活環境を整えるために、個々の生活状況に応じた家具・調度品・嗜好品を本人と話し合いながら購入した。

阿桜園において、利用者ニーズに応じた質の高い福祉サービスの提供のために棟編成を実施した。

南部エリアの養護老人ホームにおいて、内部疾患や精神疾患による通院が増加しており、日々の健康・生活状況・通院結果を看護師と職員間で共有するとともに、ケースワーカーやケアマネジャーと連携し医療や介護に必要な対応が速やかに図られるよう努めた。

##### ② ハイクオリティサービス推進システム（理事長マネジメントレビュー）

質の高いサービス提供のために当法人で独自に運用しているハイクオリティサービス推進システムにおいて、令和5年度の重点事項として理事長から指示・提案があった次の事項について法人全体の課題として取り組んだ。

#### ・事業継続計画の策定及び周知について

全施設が令和5年度中に事業継続計画を完成させた。

令和5年7月の大雨災害時、高清水園においては災害BCPの実発動を行い事業を継続したものの、その実効性と精度について改善の必要性が求められるものであった。その経験を活かし、洪水時における本体施設の避難場所の確保として、日本赤十字秋田看護大学との「臨時的避難場所の提供等に関する協定」の締結を進め、災害時における地域連携体制を構築した。また、障害者支援センター御所野において、社会福祉法人けやき会と災害時応援協定を締結した。

#### ・職員間のスムーズなコミュニケーションの方策について

心身障害者コロニーにおいて、管理職との面談による意思疎通を図り、メンタルヘルスの結果により勤務場所の状況を分析し対応を図った。

やまばと園において、職員の繋がりや業務に対するモチベーションの向上により、働きやすい職場環境を目指し、専門性のある外部講師を招きウェルビーイング研修を開催した。

障害者支援センター御所野において、倫理行動基準読み合せの際に一人ひとりの考えを述べる機会を設けたり、簡単なゲームや自己紹介等の場面を設けたりし、職員間の多様性を認める大切さに気付けるよう取り組んだ。

#### ・業務の平準化・効率化・スリム化について

心身障害者コロニーにおいて、ICT技術・介護ロボットの導入や効率化を進めるため、先進地視察等を行った。試験的に業務の分業化を行い一定の効果も見られた。

由利本荘地域生活支援センターにおいて、生活介護及び児童サービス部門の業務日誌に係る電子決裁、阿桜園において、ケース記録も含めた電子

決裁に取り組み、加えてWEB会議の導入やNIコラボを活用しての業務連絡ツールを確立した。

### ③ 福祉サービス第三者評価の受審

外部からの新たな視点による気づきを得ることを目的とし、障害者支援センター御所野が福祉サービス第三者評価を受審した。PDCAの手法を活用した継続的な福祉サービスの実践、虐待防止を意識した支援、施設の持てる機能の地域への還元、ホワイトボードを常置した情報の共有、利用者の障がい特性に配慮した食事及び毎週の選択メニューの提供等が特に高く評価され、全体的に良い評価を得ることができた。また、第三者評価を受審することによって、「自立支援」及び「地域移行」の視点についての気づきが得られた。

今後の改善点としては、地域や家族への発信力や地域交流の弱さ、ボランティアマニュアルの内容整備、服薬の適切な手順の確認等が浮き彫りになったため、指摘を受けた視点をハイクオリティサービス推進システムにフィードバックさせ、法人全体として適切かつ効率的なシステム整備に活用していく。

### ④ 感染症対応と並行した豊かな利用者支援

日常的な感染症対策を継続し、利用者一人ひとりにきめ細やかに対応しながら、行事や活動についても多くをコロナ禍前と同様に実施することができた。

## (2) 利用者の安心・安全の向上

### ① 虐待防止など権利擁護の徹底

令和5年度より事務局職員が事務局長の指示の下で現場に直接足を運び、支援場面の様子をよく見て不適切な対応が行われていないか把握する機会を設けた。訪問後に事務局職員が気付いた点をまとめ、その内容を各施設の職員と確認しあう機会を設けることで、日頃行っている支援の振り返りができるとともに、生活環境の整備すべき点が明らかとなった。

利用者虐待防止のための指針に基づいたマニュアルの理解と遵守、チェックリストによる振り返り、権利擁護に対する認識を深め情報共有を図ることを目的とした虐待防止責任者会議、家族会（保護者会）との意見交換の場やアンケート調査の実施などを通じ、支援現場の不適切支援に対する職員の意識が高まってきているため、虐待防止など権利擁護の徹底をより一層推進していくこととする。

### ② 苦情・要望への適切な対応

各施設による満足度調査等の実施により、幅広く苦情、要望等を受け付ける体制を整え、受け付けた苦情等には迅速に対応し、第三者委員の意見等を取り入れながら、利用者ニーズの実現に可能な限り応えていくよう努めた。

### ③ 新型コロナウイルス等の感染症対策

新型コロナウイルス・インフルエンザ等の日常的な感染対策を継続した。感染が発生した場合は直ちに利用者・家族等への情報伝達や利用の調整等、必要な対応を実施し、感染拡大防止に努めた。

## (3) 新たな秋田県委託研修の実施

### ① 東北ブロック相談支援従事者主任研修

秋田県から新たに受託した東北ブロック相談支援従事者主任研修の企画・運営を行った。この研修は東北4県の持ち回り開催であり、令和5年度の当番県として、地域課題についての協議会の活用や相談支援に従事する者への助言・指導等ができる中核的な役割を果たす相談支援専門員の養成を目的に実施し、東北4県から36名が受講した。

## 2 地域とともに歩む施設づくり

### (1) 地域における公益的な取組の推進

#### ① 取組の推進

地域における様々な福祉課題や生活課題に積極的に関わりつつ、そうした課題の解決の一助となるよう、公益的な取組を行った。

感染症の状況等を鑑み一部中止となった活動もあったが、概ね実施することができた。今後は、関係機関や地域住民に対する周知を図りながら、取組の輪を広げていく。

##### ・事務局

NPO法人との共同活動によるフードバンク事業について、秋田市内のコンビニエンスストアから食品の回収を行った。2年目の取組となり、周知が進んだことにより、前年度より多くの品物を回収することができた。

##### ・高清水園

公益的活動の一環としてクリーンアップ活動を行った。感染症動向をみて中止したこともあったが、町内の皆さんと交流する機会となった。

##### ・心身障害者コロニー

感染症の影響等により中止となったものもあるが、概ね実施することができた。ふれあい交流会については、コロナ禍前の水準に戻ってはいないため、今後の課題として取り組む。

職場体験学習については、施設の一部を会場とした総合的な学習の中で施設の紹介や障がいへの理解を深める取組を実施した。

##### ・阿桜園

感染症対策を図りながら、陶芸教室、スポレク教室等を実施し、地域での余暇活動の支援が必要な障がい児者等を対象に日中活動の機会を提供した。今年度は参加者と活動お疲れ様会を開催することができた。

##### ・やまばと園

在宅の障がい者へ休日の余暇活動を提供した。新規の参加者は少なく、開催日程や内容を検討していくこととする。

##### ・障害者支援センター御所野

特殊浴槽の解放を実施した。地域からの希望ニーズはあったものの日程調整がつかず、1名のみ利用であった。

施設周辺の除草活動やゴミ回収を実施し、環境整備に努めた。

広報を地区全域に回覧し、地域ニーズの把握に努めた。具体的な相談はないが、施設の理解促進のためにも継続していく。

##### ・秋田県点字図書館

夏休み点字図書館探検、点字体験学習の受入、プチっと点字体験を実施した。各団体よりプチっと点字体験の依頼が増加したことにより、前年度より実績が増加した。

### (2) 地域生活を支える支援（セーフティネット）

#### ① 地域生活拠点の整備

心身障害者コロニーにおいて由利本荘地域の障がい者グループホームの整備について協議を重ね、建設に向けて準備を進めた。引き続き地域生活を継続できるような体制整備に向けて、関係機関との連携を図りながら取り組む。

#### ② 地域生活支援サービスの提供

高清水園において、相談支援事業所等関係機関と連携を図り、グループホーム利用者数名を単身生活を含む新たな生活先へ繋げることができた。

由利本荘地域生活支援センターの就業・生活支援センターにおいて、新たに企業懇談会を企画・実施し、障がい者雇用に係る課題の共有等を図る

機会とした。

### (3) 利用者と地域住民との交流促進

#### ① 交流機会の設定

感染症の影響により、中止となったイベントもあったが、利用者と地域住民が交流するイベントを開催することができた。コロナ禍以前ほどの参加とはなっていないため、地域住民との関係性の構築や認知度向上を進めていく。

## 3 職員がやりがいを持って働ける職場づくり

### (1) 多様で良質な福祉人材の確保

#### ① 職員採用の取組の強化

新たに配置した職員採用等を担当する人財企画係により広報活動、企業説明会、インターンシップ、施設見学、及び採用周知ツールの作成などに取り組み、積極的な人財確保の足掛かりを築いた。

#### ② 就職サイト等の検討

事業団のホームページにリクルートページを作成したほか、マイナビとの契約を進め、インターネットを活用した採用活動・情報発信について、令和6年度から本格的に稼働ができるよう準備した。

#### ③ 契約職員確保に向けたアプローチの見直し

これまでの各施設における採用の取組を維持しつつ、事業団共通の求人用チラシの様式を作成して展開した。事務局が参加した各種説明会に、各施設のハローワークの求人票やチラシを持参し、求職者へ情報提供を行った。

### (2) 事業団の将来を担う中核的な人材の育成

#### ① キャリアパスの充実

令和5年度より、毎月各施設から月別研修実施報告書を提出してもらい、事務局職員が一括でデータ管理を行うことで、研修ごとの受講者リストや資格・認定・加算対象研修修了者を把握することができた。

また、キャリアパス体系に基づいた研修として、令和4年度から福祉職員キャリアパス対応生涯研修課程を法人独自で開催している。令和5年度は初任者コース、中堅職員コース、チームリーダーコースに管理職員コースも加えた4コースで、法人独自の内容を盛り込む等の工夫を凝らして実施した。研修で取り扱ったキャリアデザインシートのその後の対応や、受講人数が少ない等の課題を踏まえ、令和6年度からは2コースずつの開催とし、残り2コースはフォローアップ研修を実施し、キャリアデザインシートの取組の確認等を行う予定である。

キャリアパス体系に基づいた研修の実施とともに、管理しているデータ分析を基に職員がキャリア形成できるような仕組みの構築に努めた。

#### ② 将来を見据えた資格取得者の計画的確保

サービス管理責任者、相談支援専門員、介護支援専門員など施設運営上欠くことのできない資格を有する職員について、受講人数に制限があることを念頭に、世代間バランスや職員の希望するキャリアパスなどを総合的に勘案し、計画的な人材育成を図った。

#### ③ メンター制度の実施

メンター制度を実施し、新規採用職員9名に対し事務局職員が3回の面談を行った。直接の上司であるOJTリーダーと連携を図りながら、仕事上の悩みや不安の解消を目的としてメンタル面のサポートに取り組んだ。自分の思い描いていた業務内容とのギャップやストレスを抱えている職員



の状況も垣間見え、悩みを吐き出す場として制度が活用されるよう、アプローチの方法やサポート体制を適宜見直し、今後はより制度の充実化を図っていく。

### (3) 働き方改革を踏まえた処遇の改善と職場環境の向上

#### ① 人事労務管理体制の強化

職員へのアンケート調査を行い、これまでの休暇取得の状況に事業所ごとの差異があること、業務の平準化・効率化・スリム化について推進するため、法人として積極的な関与が必要なこと、業務執行管理のため、特に係長の職にある者へ情報の周知が必要であることから、メールによる情報発信やオンラインによる制度の説明を実施した。

#### ② 多様な職の検討

支援現場の業務を細分化・再構築し、支援員の抱える事務的な業務の一部を新たな支援課所属の事務員を配置して担ってもらうという検証を開始した。支援現場では事務員配置では補えない業務へのサポートの要望が最も強いことから、引き続き方策の検討を進める。

#### ③ ワークライフバランスへの配慮

制度として長期休暇を取得できる体制を整備したが、コロナ禍の影響もあり取得実績は乏しい。ワークライフバランスを重視する若手職員が多いことから、引き続き個々の事情に適した特別休暇や休暇取得の促進について広く周知する。

#### ④ 同一労働同一賃金への対応

新たな処遇改善交付金・補助金・加算等を充て、職員の確保に苦慮している夜勤を担う支援員に重点を置いた待遇改善を実施した。

また、これまで当該加算等の対象ではなかった事務員、技師、医療職等へもベースアップを実施した。

#### ⑤ ハラスメント対策の強化

今年度も引き続き相談体制の機能強化やハラスメント防止規程の見直し、周知活動を行ったが、職員アンケートの結果、相談体制の周知が不十分であるといった課題も浮き彫りとなった。

グループウェアを活用した周知も含めて、次年度の取組としたい。

#### ⑥ メンタルヘルスケアの充実

新規採用職員に対しては、セルフケア機能の周知やストレスチェック制度によりメンタルヘルスに向き合う機会を提供し、メンター制度と併せて、その充実に取り組んできた。

既存職員に対しては、ストレスチェック制度における各施設の実施事務従事者を通じ、面談希望を確認するなどアプローチを進めており、引き続き職場環境づくりに努める。

### (4) 業務改善に向けた取組

#### ① ICTシステムの積極的な活用

相談支援事業における福祉の森へのシステム統合、入院外泊管理、ケース記録の音声入力など業務改善に資する要素について、1つずつ関係者への情報提供から取り組んだ。

システムの有用性の理解が深まったことから、現在の業務との融合や予算化を含めて次年度に検討する。

#### ② グループウェアの在り方検討

業務効率化の一環としてグループウェアにおける機能のうち、電子回覧、電子決裁の試行を一部実施し、効果検証を行った。

検証の結果、安定したシステム運用やペーパーレス化等事務業務における効率化に有効だと考えられることから、これらの業務を通年でグループ

ウェアで実施することとし、その際に発生する課題等を洗い出し、効果的な運用の検討を進める。

### ③ 業務支援体制の充実

情報システム担当者や給与事務担当者に対して、制度理解や実務のポイントを伝達する研修を実施した。さらに、複雑化している業務については統一的なツールにより業務効率化を図る等の取り組みを行った。

その他、会計事務やICT技術に関するサポートを含め、引き続き次年度の活動に展開させたい。

## 4 自立し持続可能な経営基盤づくり

### (1) コンプライアンスの徹底

#### ① コンプライアンス教育

社会的な規範やモラルを守りつつ、関係法令を遵守し、公益的かつ信頼性の高い経営を実現するため、個人情報保護に係る研修、福祉関係法令、虐待防止法等のコンプライアンス教育を実施した。

### (2) 自律的な経営を支える財務基盤の確立

#### ① 基本姿勢

財務指標等に基づき法人全体、各施設、事業ごとの経営状況を把握し、経営分析を行った。

将来にわたり持続的・安定的な福祉サービスを提供していくため、事業の見直しとして、高清水園放課後等デイサービス事業を廃止し、また、心身障害者コロニーでは利用者が減少している寮の再編整備を行った。

#### ② 補助制度の効果的活用

心身障害者コロニーで運営するグループホームでは、地域での安心・安全な生活を望む利用者ニーズに応えるため、老朽化したグループホームの移転新築を計画し由利本荘市西目町にグループホーム建設用地を購入した。また、建設に係る社会福祉施設等施設整備費補助金の交付決定を受け施設整備を行うこととなり、令和6年12月完成を目途とした建設工事の入札を行った。

#### ③ 県有施設の今後の在り方

県から土地・建物の無償貸与を受け、当法人が運営している心身障害者コロニー、南部老人福祉総合エリアについては、県や地元自治体等と協議を行い、将来的な施設の在り方、改築の可能性などについて検討を進めた。

特に、心身障害者コロニーについては県が主体となり、有識者によるあり方検討会が開催され、今後について一定の方向性が示された。令和6年度も引き続き検討会が開催される予定となり、今後の県の福祉施策を踏まえ、より詳細な事業内容等の検討を進めることになる見込みである。

また、南部老人福祉総合エリア老人専用マンションは、令和6年度末で廃止されることになったが、入居されていた方は令和5年度末までにそれぞれが希望する施設へ転居することとなった。

### (3) 効果的な改修による施設の長寿命化と計画的な改築等

#### ① 将来を見据えた施設整備

県から譲与された阿桜園及び高清水園については、概ね建築から50年程度の使用を目的とした上で、専門家からのアドバイスを踏まえ、長寿命化に繋がる効率的な改修整備計画の検討を進めた。

## ② 事業展開積立金

心身障害者コロニーグループホーム整備を目的とした用地確保や設計業務委託のため事業展開積立金の取り崩しを行った。また、将来の施設整備に向け新たに約1億4千万円程度の積立を行うことができた。



## Ⅱ 施設別の概要



## 重点的な取組

### ①利用者増に向けたPR活動の展開

- ・新規顧客となり得る「子育て世代」を主なターゲットとしてSNS（「X」、「インスタグラム」）により随時、情報発信を行い、イベントや各種事業のPRに努めた。また、子育て世代のニーズを充足させるため、温室2階に遊具（ジップライン、ブランコほか）を新設したほか、「キッズコーナー」、「キッズ公園」に新たな遊具（エア遊具、ボールプール、足こぎペダルカート他）を導入するなどブラッシュアップに努めた結果、土・日曜日を中心に連日多くの子供連れで賑わった。
- ・秋田魁新報や北鹿新聞へ健康づくり教室や宿泊情報、イベント開催情報を掲載し利用者獲得に努めた。また、大館市報や地区広報（十二所だより）へ毎月、各種教室など事業の情報を掲載し周知に努めた。
- ・エントランスホールで新規開催教室（かご編み教室・レザークラフト教室）のPRを兼ねた作品展示（「レザー&クラフト展」）を開催した。
- ・「休憩・入浴」部門の利用促進を図るべく定期的に優待割引を実施し、館内へのポスター掲示やSNSで周知に努めた結果、前年度と比較し大幅な利用増加に繋げることができた。

### ②健康増進・生きがいつくり事業の充実

- ・地域包括支援センター「おおたき」との共催による健康教室（フレイル予防体操他）を実施したほか、健康づくり教室（体幹トレーニング・リズムエクササイズ・パンチでエクササイズ・ピラティス）を春と秋の2回実施した。また、生きがいつくり教室は定期開催（週3回）の木工教室のほか随時開催のイタリア料理教室、フラワーアレンジメント教室を開催した。
- ・高齢者の健康増進や相互交流を目的にグラウンド・ゴルフ大会を6月・10月に、ユニカール交流会を7月・11月に各協会の協力を得ながら開催した。
- ・世代間交流事業（さつまいも苗植え・収穫：市内8保育園）を実施し、園児と十二所地区の高齢者との交流を図ることが出来た。

### ③サービス向上に向けた取組

- ・利用者満足度調査や宿泊者アンケート調査を実施し、利用者意見や要望等について職員間で検討し、対応可能なものは即時に対応するというスタンスで取り組んだ。また、利用者から不満の出やすい、受付の対応や電話対応、掃除等の環境整備には特に力を入れた結果、利用者から高い評価を得ることができた。その他、接遇研修等に参加するなど職員の資質向上を図った。
- ・災害時等の利用者の安全を確保するため新たに「BCP（事業継続計画書）」を策定したほか6月、12月に火災想定避難訓練を実施した。また、訓練時に火災報知器や消火栓の使用方法等の周知に努めた。
- ・技師2名による建物、設備等の日常点検に努めたほか、職員による定期巡回時に目視等による確認を行い、危険個所が無い安全点検に努め事故防止に繋げた。
- ・感染症について、引き続き館内の消毒などの感染対策を実施したほか、感染症流行情報などを職員間で共有し、感染症防止に努めた。

## 北部エリアの利用状況

### 1. コミュニティセンターの利用状況

単位：人

| 区 分 |         | 年 間 合 計 (人) |        | 比較増減   |
|-----|---------|-------------|--------|--------|
|     |         | 令和5年度       | 令和4年度  |        |
| 有料  | 休 憩     | 27,539      | 22,910 | 4,629  |
|     | 宿 泊     | 2,521       | 2,039  | 482    |
|     | 会 議 室 等 | 2,395       | 1,850  | 545    |
|     | 屋内運動広場  | 695         | 1,676  | △ 981  |
|     | テニスコート  | 1,590       | 1,517  | 73     |
|     | 各種自主事業等 | 673         | 585    | 88     |
|     | 小 計     | 35,413      | 30,577 | 4,836  |
| 無料  | 屋内運動広場  | 15,132      | 7,892  | 7,240  |
|     | 屋外運動施設等 | 1,543       | 1,189  | 354    |
|     | 各種自主事業等 | 8,305       | 3,870  | 4,435  |
|     | 視 察 等   | 108         | 48     | 60     |
|     | 小 計     | 25,088      | 12,999 | 12,089 |
| 合 計 |         | 60,501      | 43,576 | 16,925 |

### 2. 各種教室・講座の利用状況

単位：人 ( ) 内は開催回数

| 区 分    |    | 令和5年度  | 令和4年度       | 比較増減        |             |
|--------|----|--------|-------------|-------------|-------------|
| 生きがい活動 | 有料 | 陶 芸    | 0 ( 0 )     | 0 ( 0 )     | 0 ( 0 )     |
|        |    | 木 工    | 394 ( 82 )  | 352 ( 102 ) | 42 ( △ 20 ) |
|        |    | 園 芸    | 6 ( 2 )     | 3 ( 1 )     | 3 ( 1 )     |
|        |    | 茶 道    | 0 ( 0 )     | 0 ( 0 )     | 0 ( 0 )     |
|        |    | その他の教室 | 273 ( 39 )  | 230 ( 36 )  | 43 ( 3 )    |
|        |    | 小 計    | 673 ( 123 ) | 585 ( 139 ) | 88 ( △ 16 ) |

| 区 分   |    | 令和5年度         | 令和4年度         | 比較増減          |               |
|-------|----|---------------|---------------|---------------|---------------|
| 健康づくり | 有料 | スポーツ大会等       | 335 ( 4 )     | 374 ( 4 )     | △ 39 ( 0 )    |
|       |    | 小 計           | 335 ( 4 )     | 374 ( 4 )     | △ 39 ( 0 )    |
| 交流活動  | 無料 | 交流イベント等       | 4,154 ( 29 )  | 786 ( 30 )    | 3,368 ( △ 1 ) |
|       |    | 小 計           | 4,154 ( 29 )  | 786 ( 30 )    | 3,368 ( △ 1 ) |
| その他   | 無料 | 映 写 会         | 1,629 ( 147 ) | 826 ( 88 )    | 803 ( 59 )    |
|       |    | 無 料 開 放       | 15 ( 2 )      | 26 ( 2 )      | △ 11 ( 0 )    |
|       |    | ポイントカード等      | 2,172 ( 12 )  | 1,858 ( 12 )  | 314 ( 0 )     |
|       |    | 小 計           | 3,816 ( 161 ) | 2,710 ( 102 ) | 1,106 ( 59 )  |
| 合 計   |    | 8,305 ( 194 ) | 3,870 ( 136 ) | 4,435 ( 58 )  |               |

### 3. 利用状況の推移

単位：人

| 年 度    | 令和元年度  | 令和2年度  | 令和3年度  | 令和4年度  | 令和5年度  |
|--------|--------|--------|--------|--------|--------|
| 年間利用者数 | 70,019 | 39,742 | 44,465 | 43,576 | 60,501 |



### 重点的な取組

#### ①利用者増に向けた事業活動及びPR活動の展開

- ・「エリアだより」を毎月作成し、市民サービスセンター・御所野町内各戸へ配布するとともに、ホームページや中央エリアバス停ポスターケースを利用してエリア事業の周知に努めた。
- ・休憩入浴利用者増に向けて、毎月第2水曜日は休憩入浴割引デーとして終日半額でご利用いただいた。
- ・新型コロナウイルスの影響で3年間中止していた感謝祭を昨年度より再開したが、天候に恵まれ屋内外でのイベントが盛況であり、子供連れの家族を中心に好評を得た。
- ・感染症対策で中断していた「笑いと健康」イベントを4年ぶりに大広間で開催し、たくさんの来場者に楽しんでいただいた。
- ・協賛イベントとして、ミニ四駆団体とのミニ四駆大会を年6回、多目的ホールにて実施した。

#### ②健康増進・生きがいづくり事業の充実

- ・健康と身体機能の維持を目的として各種教室に、若年から高齢の方まで幅広い世代の参加があったが、楽しく体操・コアトレーニングエクササイズやヨガの各教室は定員を超える申し込みがありキャンセル待ちがでるほどの人気を得た。
- ・世代間交流事業として、ごしよの保育園児・かわしり保育園児・ウエルハウス御所野入所者の方々による、さつまいもの苗植え及び収穫を行い交流を深めた。

#### ③利用者サービスの充実・利用者満足度の向上

- ・アンケート用紙を館内2か所に設置するほか、毎月第2水曜日の休憩入浴半額デーの際、アンケートに回答しやすいようエントランスにテーブルや椅子を設置し、満足度調査を実施した。寄せられた意見は、職員間で共有するとともに苦情解決処理委員会で報告し、第三者委員から意見や助言をもとにお客様へのサービス向上に努めた。
- ・豪雨災害時は、罹災者等に対する入浴無料利用を実施し、さきがけ新報やホームページ等で周知したところ、延べ46名の利用があった。
- ・連日猛暑が続くなかで、女子風呂脱衣場のエアコンが故障した際は、扇風機の増設をしたほか、最高気温が30℃を超える予報が出た際は、エアコンの修理が済むまで5日間ほど女子風呂を中止し、熱中症対策に努めた。
- ・こどもの日、県の記念日、敬老の日は休憩入浴料金を終日半額として、利用者のサービス向上に努めた。

#### ④設備等の維持管理

- ・お客様が安心・安全に利用できるよう職員による自主点検や業者委託による保守点検を実施した。改修中のプールを含め、規模の大きな修繕については所管の秋田県へ要望を行った。

## 中央エリアの利用状況

### 1. コミュニティセンターの利用状況

※単位：人

| 区 分 |               | 年 間 合 計 (人) |        | 比較増減   |
|-----|---------------|-------------|--------|--------|
|     |               | 令和5年度       | 令和4年度  |        |
| 有料  | 休 憩           | 34,750      | 29,736 | 5,014  |
|     | 宿 泊           | 2,144       | 1,955  | 189    |
|     | 会 議 室 等       | 16,933      | 12,925 | 4,008  |
|     | 屋 内 運 動 広 場   | 24,921      | 23,153 | 1,768  |
|     | 緑 地 運 動 広 場   | 2,993       | 3,742  | △ 749  |
|     | 陶 芸 室 等       | 2,318       | 2,196  | 122    |
|     | プ ー ル         | 0           | 0      | 0      |
|     | 休憩&プールセット     | 0           | 0      | 0      |
|     | 各種自主事業等       | 2,458       | 2,303  | 155    |
| 小 計 | 86,517        | 76,010      | 10,507 |        |
| 無料  | 屋 内 運 動 広 場   | 1,687       | 66     | 1,621  |
|     | 屋 外 運 動 施 設 等 | 187         | 164    | 23     |
|     | 各種自主事業等       | 686         | 1,115  | △ 429  |
|     | 視 察 等         | 3           | 0      | 3      |
|     | 小 計           | 2,563       | 1,345  | 1,218  |
| 合 計 |               | 89,080      | 77,355 | 11,725 |

### 2. 各種教室・講座の利用状況

※単位：人 ( )内は開催回数

| 区 分 |                                 | 令和5年度         | 令和4年度         | 比較増減          |              |
|-----|---------------------------------|---------------|---------------|---------------|--------------|
| 有料  | 生<br>き<br>が<br>い<br>活<br>動      | 陶 芸           | 478 ( 51 )    | 427 ( 39 )    | 51 ( 12 )    |
|     |                                 | フ ラ ワ ー       | 0 ( 0 )       | 0 ( 0 )       | 0 ( 0 )      |
|     |                                 | 茶 道           | 119 ( 24 )    | 118 ( 22 )    | 1 ( 2 )      |
|     |                                 | その他の教室        | 133 ( 5 )     | 64 ( 3 )      | 69 ( 2 )     |
|     |                                 | 小 計           | 730 ( 80 )    | 609 ( 64 )    | 121 ( 16 )   |
|     | 健<br>康<br>づ<br>く<br>り<br>活<br>動 | 太 極 拳         | 365 ( 32 )    | 375 ( 33 )    | △ 10 ( △ 1 ) |
|     |                                 | コ ア ト レ EX    | 266 ( 29 )    | 239 ( 29 )    | 27 ( 0 )     |
|     |                                 | はつらつくらぶ事業     | 0 ( 0 )       | 0 ( 0 )       | 0 ( 0 )      |
|     |                                 | 健康づくり事業       | 442 ( 44 )    | 336 ( 44 )    | 106 ( 0 )    |
|     | 小 計                             | 1,073 ( 105 ) | 950 ( 106 )   | 123 ( △ 1 )   |              |
|     | そ<br>の<br>他                     | イ ベ ン ト 等     | 655 ( 1 )     | 744 ( 1 )     | △ 89 ( 0 )   |
|     |                                 | 小 計           | 655 ( 1 )     | 744 ( 1 )     | △ 89 ( 0 )   |
|     | 合 計                             |               | 2,458 ( 186 ) | 2,303 ( 171 ) | 155 ( 15 )   |

|     |    |         |         |         |         |
|-----|----|---------|---------|---------|---------|
| 有料  | 健康 | 水 泳 教 室 | 0 ( 0 ) | 0 ( 0 ) | 0 ( 0 ) |
| 合 計 |    |         | 0 ( 0 ) | 0 ( 0 ) | 0 ( 0 ) |

| 区 分         |     | 令和5年度       | 令和4年度         | 比較増減         |                |
|-------------|-----|-------------|---------------|--------------|----------------|
| そ<br>の<br>他 | 無 料 | ポイントカード     | 300 ( 300 )   | 195 ( 195 )  | 105 ( 105 )    |
|             |     | 無 料 開 放 等   | 94 ( 2 )      | 0 ( 0 )      | 94 ( 2 )       |
|             |     | ボランティアルーム   | 292 ( 20 )    | 920 ( 57 )   | △ 628 ( △ 37 ) |
| 合 計         |     | 686 ( 322 ) | 1,115 ( 252 ) | △ 429 ( 70 ) |                |

### 3. 利用状況の推移

※単位:人

| 年 度         | 令和元年度   | 令和2年度   | 令和3年度  | 令和4年度  | 令和5年度  |
|-------------|---------|---------|--------|--------|--------|
| 年 間 利 用 者 数 | 157,124 | 100,698 | 92,585 | 77,355 | 89,080 |

### ハイクオリティサービス推進システム（理事長マネジメントレビュー）

#### ①事業継続計画の策定及び周知について

事業継続計画については防災対策会議にて内容を最終確認し、令和5年12月の職員会議で職員に周知するとともに、各部署に計画書を常備し自事業所がおかれている状況、災害に弱い点や強みなどについても理解を深めた。内容の更新については避難訓練等の反省を踏まえ随時行っていくこととしている。

また、当事業所は福祉避難所の指定はないが、以前大森地域で水害が発生した際にはコミセンに隣住民が避難してくることがあったため、事業継続計画に盛り込んではいないイレギュラーな状況が発生した場合にも隣住民や関係機関との協力体制が必要であることについて周知している。

#### ②職員間のスムーズなコミュニケーションの方策について

##### 養護老人ホーム

- ・職員間のコミュニケーションや情報共有を円滑にするため、施設長のビジョンに沿った個人目標を設定し実行するとともに報告会で他の職員からも意見を出し合うなど職員一人一人が話す機会を増やし、風通しの良い雰囲気づくりに努めた。

##### 軽費老人ホーム

- ・チームワークを重視し、基本の報告・連絡・相談の徹底を図った。
- ・上席職員はそれぞれの職員の支援に対する考えや意見を不安なく発言できる雰囲気づくりに努め、互いを労う気持ちを大切にした。

##### 居宅支援センター

- ・事業所内で共有ノートを作成し、利用者支援の詳細、伝達事項を共有することで統一した支援を行うことができた。勤務調整が必要な際は、お互い協力しスムーズに対応でき、働きやすい環境になっている。
- ・各種研修等にはできるだけ全職員が出席できるよう調整し、専門的な知識の習得とスキル向上を目指すことにつながった。勤務体制により職員全員が揃うことはなかなか叶わないが、都度意見交換する場があり、良好なコミュニケーションが図られている。

#### ③支援業務の平準化・効率化・スリム化について

マニュアルについては、各部署毎の服薬に関するマニュアルを「服薬支援マニュアル」として統一した。また、ヒヤリハット報告記録票については今年度から新様式を使用し、前期終了時に内容を確認し練磨を図った。

また、支援員の業務負担を軽減するため、業務内容の見直しを図るとともに、支援課クランクの配置をはじめとする効果的な人員配置を検討したが、実現には至っていない。

## 重点的な取組

### コミュニティセンター

#### ①コミュニティセンター機能の充実

- ・少子高齢化が急速に進む中、大規模な行事や世代間交流等のイベント企画・実施から、地域のグループや仲間同士の活動等をきめ細やかにサポートする方針に変えた。横手市で運営する子供と老人のふれあいセンターや西部トレーニングセンターとの連携で子育てや中高年の健康づくりを推進する取組を進め、玄関ホールでのミニミニギャラリーを通じた文化面の交流も継続実施した。
- ・有料部門での利用促進としては、地域の住民が利用しやすい企画やサービスに努め、休憩利用者は前年度比で約40%の増となった。
- ・入居施設が併設されていることから、感染症予防対策については他の保養施設よりも慎重な対応を継続した。

#### ②各種開催教室の充実

- ・教室の参加定員に限られているため参加者数に大きな変化はないが、技術や知識を深く学ぼうとする意欲は高まりを見せている。参加者同士の交流も深まり、どの教室も良い雰囲気で開催できた。
- ・夏休み・冬休みのチャレンジ教室は子供たちが興味を持てる企画を選び、横手市教育委員会の協力を得て多くの参加を得た。感染症対策で人数制限はしたが、その分手厚い内容となり、参加者から好評を得た。

#### ③多様な媒体を使ったPR活動

- ・観光パンフレットや横手市くらしの便利帳等情報雑誌への掲載、各種キャンペーンへの参加、来館者への広告付きポケットティッシュの配布、ホームページやチラシでの宣伝等、新型コロナ明けの利用ニーズを視野に入れたPR活動に努めた。
- ・県社協との共催の「高校生福祉セミナー及び進路ガイダンス」のPR活動で各学校を訪問した際に、エリアのパンフレット等を持参し広報活動を行った。

### 養護老人ホーム

#### ①高齢化・重度化への対応

- ・内部疾患や精神疾患による通院が増加しており、日々の健康・生活状況・通院結果を看護師と職員間で共有するとともに、ケースワーカーやケアマネジャーと連携し医療や介護に必要な対応が速やかに図られるよう努めた。
- ・高齢化や長期入院等の影響により身体状況に変化が生じた場合にはケアマネジャーに相談し介護度の再調査を依頼するとともに、必要なサービス（ヘルパー利用、福祉用具の利用・設置等）が提供できるよう調整した。
- ・介護度が高くなり常時介護サービスが必要な状態となった入居者については、本人の意向を確認しながら身元引受人や家族とも相談のうえ利用可能な介護施設への移行調整に努めた。
- ・認知症への理解と対応力の向上が必要な状況となっているため、認知症基礎研修等を受講するなど、スキルアップに努めた。

## ②住環境の整備

・開設から30年以上が経過し、高齢化等に伴う入居者の変容に合わせた設備等の改修が必要となっているが、今後の事業の方向性を検討していることを踏まえ取組は中断している。

## ③経営の安定化

・令和5年4月1日時点で在籍43名、その後7名の退居と3名の入居があり令和6年3月31日現在の在籍は39名となっている。  
・地域ニーズの変化等に伴う利用者の減少等により、県等と今後の運営の方向性に係る協議を継続している。

## 軽費老人ホーム

### ①安定した運営

今年度は入居が7名、退去が8名で、感染症の流行により一時入居予定がずれ込むことがあったが、順次入居希望の待機者を入居につなげることができた。退去の8名のうち3名が死去（うち2名は入院先で死去）、1名が機能低下に伴う施設移行となっている。入居については7名のうち2名が老人専用マンション閉鎖に伴い転居した。

現在も10名ほどの待機者がいるため、欠員を充足するよう努める。

### ②安全で安心できる生活の提供

元々の軽費老人ホーム入居者の特性と、特定施設入居者生活介護利用者の特性が混在していることで、これまでも入居者が必要とする支援・介護には差異があったが、入居者の重度高齢化が進行し介護を要する入居者が増えたことで入居者特性の開きは大きくなっており、提供するサービスも多様化している。

身体機能、認知機能の低下が顕著な方々に対する介護技術、入居者の尊厳を守る意識と接し方の技術向上のため、各種研修への参加やケース検討により職員間での意識・認識の統一を図った。

その中でも虐待が疑われる事案が2件発生し、うち1件は虐待と認定され、入居者・家族には非常に大きな不安と不信感を招くこととなった。今後信頼回復に努めていく。

### ③職員の維持・確保

可能な限り希望休を取り入れ、ワークライフバランスの充実に努めるよう配慮した。また、報告や相談をしやすい環境をつくり、それらに迅速に対応できるよう職員からの投書箱を設置したが、結果的にはあまり活用されることはなく、職員からの相談が解決されないままそのことが虐待につながったというケースがあった。

また、入居者からのハラスメント相談が1件あり、他部署のハラスメント相談員を交えて解決に向けて取り組んだ。

## 老人専用マンション

### ①安心できる生活環境の提供

マンションの事業廃止が決定し、廃止に至る経緯や転居期日を利用者に伝えたが、やはり動揺している様子が多く見られた。各利用者の抱える不安やストレスについて、職員が傾聴し丁寧な対応に努めた。

個々に転居に向けた働きかけを行い、令和5年度末で利用者全員の転居が完了した。

### ②健康管理

看護師による日々の体調観察、通院状況の把握に努め適宜対応した。

## 居宅支援センター

### 指定居宅介護支援事業所

#### ①安定した運営

・利用延件数については、前年度より増となった。新規の問い合わせが増えてきており、担当件数の上限にも配慮しながら選ばれる事業所となり、利用者確保に努めたい。

・認定調査受託、加算の算定等により収入の増に努めた。

#### ②サービスの向上に向けた取組

・満足度調査の結果を分析し、よりよいサービスの向上に結び付くよう努めた。

・利用者の自立支援に向けたケアプランを作成し、モニタリングを通して目標達成ができるよう努めた。

・前期、後期と特定事業所集中減算を集計することで、中立にサービス提供ができるよう努めた。

#### ③事業所等との連携の強化

・地域ケア会議、各種研修に参加することにより、地域課題の抽出や各関係機関との情報交換や連携を図ることができた。

・毎月、居宅支援センター会議、施設との連絡会を開催し、関係機関と意見交換、情報を共有することにより、共通の認識で支援することができた。

### 指定訪問介護事業所

#### ①サービスの向上に向けた取組

・満足度調査の実施により、利用者の評価と要望に対し速やかに対応し、提供するサービスの質の向上に努めた。

・施設内の研修に積極的に参加し、介護技術や知識の向上に努め、質の高いサービス提供体制の構築に努めた。

#### ②事業所との連携の強化

・毎月施設との連絡会を開催し、利用者の情報を共有することにより、利用者のニーズに対応したサービスを提供することができた。

・各居宅介護支援事業所へは、毎月モニタリング票で利用者の情報を提供し、サービス提供で変化があった場合は速やかに情報を提供した。

南部エリアの利用状況

1. コミュニティセンターの利用状況

単位：人

| 区 分 |         | 年 間 合 計 (人) |        | 比較増減  |
|-----|---------|-------------|--------|-------|
|     |         | 令和5年度       | 令和4年度  |       |
| 有料  | 休 憩     | 9,950       | 7,179  | 2,771 |
|     | 宿 泊     | 525         | 542    | △ 17  |
|     | 会 議 室 等 | 25          | 28     | △ 3   |
|     | 屋内運動広場  | 1,142       | 1,314  | △ 172 |
|     | プ ー ル   | 6,800       | 6,369  | 431   |
|     | セ ッ ト 券 | 75          | 71     | 4     |
|     | 各種自主事業等 | 1,849       | 1,621  | 228   |
|     | 小 計     | 20,366      | 17,124 | 3,242 |
| 無料  | 屋内運動広場  | 19,550      | 19,108 | 442   |
|     | 屋外運動施設等 | 2,552       | 2,544  | 8     |
|     | 各種自主事業等 | 9,986       | 8,844  | 1,142 |
|     | 視 察 等   | 58          | 36     | 22    |
|     | 小 計     | 32,146      | 30,532 | 1,614 |
| 合 計 |         | 52,512      | 47,656 | 4,856 |

2. 各種教室・講座の利用状況

単位：人 ( ) 内は開催回数

| 区 分    |    | 令和5年度  | 令和4年度         | 比較増減            |                  |
|--------|----|--------|---------------|-----------------|------------------|
| 生きがい活動 | 有料 | 陶 芸    | 1,133 ( 243 ) | 948 ( 785 )     | 185 ( △ 542 )    |
|        |    | 民 芸    | 116 ( 22 )    | 77 ( 108 )      | 39 ( △ 86 )      |
|        |    | 水 泳    | 642 ( 48 )    | 1,224 ( 968 )   | △ 582 ( △ 920 )  |
|        |    | 茶 道    | 86 ( 11 )     | 99 ( 99 )       | △ 13 ( △ 88 )    |
|        |    | その他の教室 | 1,378 ( 129 ) | 1,038 ( 886 )   | 340 ( △ 757 )    |
|        |    | 小 計    | 3,355 ( 453 ) | 3,386 ( 2,846 ) | △ 31 ( △ 2,393 ) |

| 区 分   |    | 令和5年度        | 令和4年度        | 比較増減          |                |
|-------|----|--------------|--------------|---------------|----------------|
| 健康づくり | 有料 | スポーツ大会等      | 214 ( 5 )    | 287 ( 5 )     | △ 73 ( 0 )     |
|       |    | 小 計          | 214 ( 5 )    | 287 ( 5 )     | △ 73 ( 0 )     |
| 交流活動  | 無料 | 交流イベント等      | 2,234 ( )    | 1,889 ( )     | 345 ( 0 )      |
|       |    | 小 計          | 2,234 ( 0 )  | 1,889 ( 0 )   | 345 ( 0 )      |
| その他   | 無料 | 映 写 会        | 318 ( 24 )   | 655 ( 48 )    | △ 337 ( △ 24 ) |
|       |    | 無 料 開 放      | 0 ( 0 )      | 0 ( 0 )       | 0 ( 0 )        |
|       |    | ポイントカード等     | 26 ( )       | 25 ( )        | 1 ( 0 )        |
|       |    | 小 計          | 344 ( 24 )   | 680 ( 48 )    | △ 336 ( △ 24 ) |
| 合 計   |    | 2,792 ( 29 ) | 2,856 ( 53 ) | △ 64 ( △ 24 ) |                |

3. 利用状況の推移

単位：人

| 年 度    | 令和元年度  | 令和2年度  | 令和3年度  | 令和4年度  | 令和5年度  |
|--------|--------|--------|--------|--------|--------|
| 年間利用者数 | 68,182 | 35,918 | 47,219 | 47,656 | 52,512 |

## 南部エリアの利用状況

### 1. 利用者数（契約者数）

単位：人

| 種別          | R5. 3. 31 |      | R6. 3. 31 |      | R5. 4～R6. 3 |       |
|-------------|-----------|------|-----------|------|-------------|-------|
|             | 定員        | 利用者数 | 定員        | 利用者数 | 延利用者        | 利用者／日 |
| 養護老人ホーム     | 50        | 44   | 50        | 39   | 14,709      | 40.3  |
| 軽費老人ホーム     | 50        | 47   | 50        | 45   | 16,530      | 45.2  |
| 内 特定入居者生活介護 | 30        | 27   | 30        | 24   | 9,564       | 26.1  |
| 老人専用マンション   | 24        | 5    | 24        | 0    | 1,718       | 4.7   |

### 2. 利用者の状況（令和6年3月31日現在）

#### （1）養護老人ホーム

| 介護度区分 | 要支援1 | 要支援2 | 要介護1 | 要介護2 | 要介護3 | 要介護4 | 要介護5 | 計  |
|-------|------|------|------|------|------|------|------|----|
| 男     | 0    | 1    | 3    | 4    | 0    | 1    | 0    | 9  |
| 女     | 2    | 0    | 4    | 11   | 4    | 0    | 0    | 21 |
| 計     | 2    | 1    | 7    | 15   | 4    | 1    | 0    | 30 |

| 年齢 | 20～29 | 30～39 | 40～49 | 50～59 | 60～69 | 70～79 | 80歳～ | 計  |
|----|-------|-------|-------|-------|-------|-------|------|----|
| 男  |       |       |       |       | 1     | 8     | 4    | 13 |
| 女  |       |       |       |       | 1     | 5     | 20   | 26 |
| 計  | 0     | 0     | 0     | 0     | 2     | 13    | 24   | 39 |

#### （2）軽費老人ホーム

| 介護度区分 | 要支援1 | 要支援2 | 要介護1 | 要介護2 | 要介護3 | 要介護4 | 要介護5 | 計  |
|-------|------|------|------|------|------|------|------|----|
| 男     | 0    | 2    | 5    | 4    | 1    | 0    | 0    | 12 |
| 女     | 3    | 4    | 9    | 3    | 1    | 0    | 0    | 20 |
| 計     | 3    | 6    | 14   | 7    | 2    | 0    | 0    | 32 |

| 年齢 | 20～29 | 30～39 | 40～49 | 50～59 | 60～69 | 70～79 | 80歳～ | 計  |
|----|-------|-------|-------|-------|-------|-------|------|----|
| 男  | 0     | 0     | 0     | 0     | 0     | 2     | 15   | 17 |
| 女  | 0     | 0     | 0     | 0     | 0     | 3     | 25   | 28 |
| 計  | 0     | 0     | 0     | 0     | 0     | 5     | 40   | 45 |

#### （3）居宅支援サービス

| 種 別        | R5. 4～R6. 3延件数 |
|------------|----------------|
| 指定居宅介護支援事業 | 880            |
| 指定訪問介護事業   | 5,585          |



### ハイクオリティサービス推進システム（理事長マネジメントレビュー）

#### ①事業継続計画の策定及び周知について

・各事業単位毎に必要とされるBCPを策定し、危機管理体制の基盤づくりを行った。また、令和6年度に向けての研修および訓練について行政と話し合い、他事業所との連携を図る場を設けた。

#### ②職員間のスムーズなコミュニケーションの方策について

・理事長マネジメントレビューの項目について、管理職員による全職員への面談を行って得ることのできた様々な意見を集約し、令和6年度に事業所全体で取り組んでいくための体制づくりを行った。

#### ③業務の平準化・効率化・スリム化について

・職員面談の結果、業務の平準化などの課題が多岐にわたっていた。引き続きの検証を重ねていく必要があることから、専門の委員会を立ち上げ取り組んでいくこととし、今年度は最優先課題および実施可能なことについて選定を行った。

### 重点的な取組

#### ①利用者の障がい特性への対応

・資格要件研修受講者へ事前に事業所内研修を行い、研修内容の理解を深めると共に、研修後現場にフィードバックできる体制を整えた。  
・快適な生活環境を整えるために、個々の生活状況に応じた家具・調度品・嗜好品を本人と話し合いながら購入した。  
・職員から『学びたい研修』をアンケートで募り、ニーズに応じた研修を開催し、支援の基礎部分の質の向上に努めた。  
・グループホームから施設入所へ移行した利用者に対して、確立されたアセスメント方法を用い評価することで、安定した生活に繋げることができた。

#### ②地域生活基盤の安定に向けた支援の継続

・令和6年3月末の放課後等デイサービス事業の廃止に際し、次年度以降も利用者が望むサービス利用の継続ができるよう各部署・関係機関と連携を取り対応したことで、問題なく進めることができた。  
・グループホーム入居者と家族の要望並びに心身機能の変化に合わせ、相談支援事業所との連携により、1名が単身生活、2名が入所施設、2名がグループホームの居所替えと、計5名を新たな生活先に結びつけることができた。  
・地域貢献活動としてグループホーム周辺のクリーンアップを実施した。また、入居者が自主的にゴミ集積場の雪寄せを行った。

#### ③BCPに基づいた危機管理体制の構築

・令和5年7月の大雨災害時においては災害BCPの実発動を行い事業を継続したものの、その実効性と精度については改善の必要性が求められるものであった。  
・実災害を経験したことに加え、急務の課題でもあった洪水時における本体施設の避難場所の確保については、日本赤十字秋田看護大学との「臨時的避難場所の提供等に関する協定」の締結を進め、災害時における地域連携体制を構築した。

## 高清水園の利用状況

### 1. 利用者数（契約者数）

単位：人

| 種別             | R5. 3. 31 |      | R6. 3. 31 |      | R5. 4～R6. 3 |       |
|----------------|-----------|------|-----------|------|-------------|-------|
|                | 定員        | 利用者数 | 定員        | 利用者数 | 延利用者        | 利用者／日 |
| 施設入所支援         | 88        | 82   | 88        | 81   | 28,964      | 79.2  |
| 生活介護           | 92        | 87   | 92        | 92   | 22,162      | 60.6  |
| 共同生活援助（GH結）    | 5         | 4    | 5         | 5    | 1,481       | 4.1   |
| 共同生活援助（GHみのり）  | 5         | 5    | 5         | 4    | 1,475       | 4.1   |
| 共同生活援助（GHさくら）  | 5         | 5    | 5         | 4    | 1,676       | 4.6   |
| 共同生活援助（GHあおぞら） | 6         | 5    | 5         | 5    | 1,785       | 4.9   |
| 共同生活援助（GHこまち）  | 5         | 5    | 4         | 4    | 1,641       | 4.5   |
| 共同生活援助（GHあすか）  | 4         | 4    | 4         | 3    | 1,246       | 3.5   |
| 短期入所           | 8         | —    | 8         | 6    | 205         | 0.6   |
| 放課後等デイサービス     | 10        | 17   | 10        | 13   | 1,217       | 3.4   |

| 種別        | R5. 4～R6. 3延件数 |
|-----------|----------------|
| 相談支援（児童含） | 634            |
| 日中一時支援    | 111            |

### 2. 利用者の状況（令和6年3月31日現在）

#### （1）施設入所

| 支援区分 | 無 | 1 | 2 | 3 | 4 | 5  | 6  | 計  |
|------|---|---|---|---|---|----|----|----|
| 男    | 0 | 0 | 0 | 0 | 2 | 13 | 38 | 53 |
| 女    | 0 | 0 | 0 | 0 | 1 | 8  | 19 | 28 |
| 計    | 0 | 0 | 0 | 0 | 3 | 21 | 57 | 81 |

| 年齢 | 20～29 | 30～39 | 40～49 | 50～59 | 60～69 | 70～79 | 80歳～ | 計  |
|----|-------|-------|-------|-------|-------|-------|------|----|
| 男  | 10    | 7     | 23    | 13    | 0     | 0     | 0    | 53 |
| 女  | 5     | 7     | 10    | 3     | 3     | 0     | 0    | 28 |
| 計  | 15    | 14    | 33    | 16    | 3     | 0     | 0    | 81 |

#### （2）グループホーム

| 支援区分 | 無 | 1 | 2 | 3 | 4 | 5 | 6 | 計  |
|------|---|---|---|---|---|---|---|----|
| 男    | 1 | 0 | 3 | 3 | 1 | 2 | 0 | 10 |
| 女    | 6 | 0 | 2 | 3 | 1 | 2 | 1 | 15 |
| 計    | 7 | 0 | 5 | 6 | 2 | 4 | 1 | 25 |

| 年齢 | 20～29 | 30～39 | 40～49 | 50～59 | 60～69 | 70～79 | 80歳～ | 計  |
|----|-------|-------|-------|-------|-------|-------|------|----|
| 男  | 0     | 3     | 5     | 2     | 0     | 0     | 0    | 10 |
| 女  | 1     | 6     | 5     | 3     | 0     | 0     | 0    | 15 |
| 計  | 1     | 9     | 10    | 5     | 0     | 0     | 0    | 25 |

### ハイクオリティサービス推進システム（理事長マネジメントレビュー）

#### ①事業継続計画の策定及び周知について

・各担当での検討を重ね、令和6年1月末に事業継続計画を完成させることができた。来年度は計画をより実効性のあるものとするため、訓練や研修等を進めるべく計画書を作成し周知を図った。

#### ②職員間のスムーズなコミュニケーションの方策について

・管理職との面談による意思疎通を図り、メンタルヘルスチェックの結果により勤務場所の状況を分析し対応を図った。職員の心身の健康管理を行いながら、意見の言い合える風通しの良い職場環境作りに努めた。また、通知文など職員への周知を図るため、再度回覧するなど対応を行った。

#### ③業務の平準化・効率化・スリム化について

・県の労働者人口減や福祉業界全体の人材不足により、職員補充が改善する見込みが少ないことが懸念される。ICT技術・介護ロボットの導入や効率化を進めるため、先進地視察等を行った。効率化できない重要な実務もあるが、試験的に業務の分業化を行い一定の効果も見られたため、新しい施設づくりに反映させていくか検討していく。

### 重点的な取組

#### ①虐待ゼロへの取組

・毎月行う個人チェックリストや年2回行われるチェックリスト結果を検証した。人権擁護・倫理行動規範・虐待防止等への意識向上の改善が昨年度より見られたが、虐待・不適切な支援と疑われる事案もあり、調査も行い市町村への通報・相談を行った。虐待との認定はなかった。

#### ②より良いサービス提供体制の確立

・新年度に向け、より良いサービス提供体制の確立とマンパワー確保のため、利用者の疾病や身体状況、個性等を考慮し、利用者及び家族の理解のもと、女子1寮の利用者をそれぞれ他寮へ移行し、改善を図った。  
・就労継続支援B型事業の利用者の特性や高齢化に合わせた作業または生活介護への移行等の協議・検討を利用者と話し合いながら随時行い、作業職種の変更や生活介護への移行を進めた。

#### ③地域に根差したサービス体制の充実

グループホーム利用者個々が安定した生活を継続できるよう、就労系サービスから介護保険サービスへの移行など調整を行った。また、新規グループホームは法人設置とし、多くの人に住みやすい環境となるよう協議を重ね、令和6年4月由利本荘市西目地区に着工予定となった。

#### ④人材確保

・ハローワークでの会社説明会やミニ面談会を毎月実施、新聞折込への募集チラシの年4回発行等を行ってきたが、退職される方の欠員を埋めることはできなかった。

#### ⑤安定した運営体制の継続

・利用者の高齢や疾病のため、退所者数（家庭復帰・自然減）に応じた入所受入れは大変厳しかったが、12名受入れすることができた。また、支援区分変更、日中活動や短期入所受入れの促進、経費の削減等に努めた。

## 心身障害者コロニーの利用状況

### 1. 利用者数（契約者数）

単位：人

| 種別              | R5. 3. 31 |      | R6. 3. 31 |      | R5. 4～R6. 3 |       |
|-----------------|-----------|------|-----------|------|-------------|-------|
|                 | 定員        | 利用者数 | 定員        | 利用者数 | 延利用者        | 利用者／日 |
| 施設入所支援          | 340       | 318  | 340       | 298  | 110,901     | 303.1 |
| 生活介護            | 350       | 300  | 350       | 281  | 77,713      | 212.4 |
| 就労継続B型          | 60        | 59   | 60        | 53   | 12,831      | 48.1  |
| 共同生活援助（GHわかまつ）  | 6         | 6    | 6         | 6    | 2,172       | 6.0   |
| 共同生活援助（GHやすらぎ）  | 6         | 6    | 6         | 6    | 2,156       | 5.9   |
| 共同生活援助（GHそよかぜ）  | 4         | 4    | 4         | 4    | 1,453       | 4.0   |
| 共同生活援助（GHはまなす）  | 4         | 4    | 4         | 4    | 1,446       | 4.0   |
| 共同生活援助（GHまつかぜ）  | 6         | 6    | 6         | 5    | 2,189       | 6.0   |
| 共同生活援助（GHしおさい）  | 5         | 5    | 5         | 5    | 1,826       | 5.0   |
| 共同生活援助（GHなでしこA） | 5         | 4    | 5         | 4    | 1,452       | 4.0   |
| 共同生活援助（GHなでしこB） | 4         | 4    | 4         | 4    | 1,455       | 4.0   |
| 共同生活援助（GHかもめ）   | 5         | 5    | 5         | 4    | 1,632       | 4.5   |
| 共同生活援助（GH御門A）   | 5         | 5    | 5         | 5    | 1,815       | 5.0   |
| 共同生活援助（GH御門B）   | 6         | 5    | 5         | 5    | 1,499       | 4.1   |
| 共同生活援助（GH清和A）   | 5         | 4    | 5         | 3    | 1,082       | 3.0   |
| 共同生活援助（GH清和B）   | 5         | 5    | 5         | 5    | 1,721       | 4.8   |
| 共同生活援助（GH朋A）    | 5         | 4    | 5         | 4    | 1,430       | 4.0   |
| 共同生活援助（GH朋B）    | 5         | 5    | 5         | 5    | 1,803       | 5.0   |
| 共同生活援助（GHめぐみ）   | 6         | 6    | 6         | 6    | 2,047       | 5.6   |
| 共同生活援助（GH菖蒲）    | 6         | 6    | 6         | 6    | 2,180       | 6.0   |
| 共同生活援助（GH若菜）    | 5         | 4    | 5         | 4    | 1,425       | 3.9   |
| 共同生活援助（GH虹）     | 5         | 5    | 5         | 5    | 1,780       | 4.9   |
| 短期入所            | 5         | —    | 5         | —    | 1           | 0.1   |

| 種別     | R5. 4～R6. 3延件数 |
|--------|----------------|
| 日中一時支援 | 104            |

### 2. 利用者の状況（令和6年3月31日現在）

#### （1）施設入所

| 支援区分 | 無 | 1 | 2 | 3  | 4  | 5  | 6   | 計   |
|------|---|---|---|----|----|----|-----|-----|
| 男    | 0 | 0 | 1 | 7  | 35 | 52 | 64  | 159 |
| 女    | 0 | 0 | 0 | 3  | 22 | 35 | 79  | 139 |
| 計    | 0 | 0 | 1 | 10 | 57 | 87 | 143 | 298 |

| 年齢 | 20～29 | 30～39 | 40～49 | 50～59 | 60～69 | 70～79 | 80歳～ | 計   |
|----|-------|-------|-------|-------|-------|-------|------|-----|
| 男  | 21    | 18    | 18    | 27    | 24    | 32    | 19   | 159 |
| 女  | 3     | 6     | 11    | 20    | 24    | 48    | 27   | 139 |
| 計  | 24    | 24    | 29    | 47    | 48    | 80    | 46   | 298 |

※10代 名を20代に含める

#### （2）グループホーム

| 支援区分 | 無  | 1 | 2 | 3  | 4  | 5 | 6 | 計  |
|------|----|---|---|----|----|---|---|----|
| 男    | 24 | 0 | 8 | 10 | 17 | 5 | 0 | 64 |
| 女    | 4  | 0 | 0 | 11 | 8  | 3 | 0 | 26 |
| 計    | 28 | 0 | 8 | 21 | 25 | 8 | 0 | 90 |

| 年齢 | 20～29 | 30～39 | 40～49 | 50～59 | 60～69 | 70～79 | 80歳～ | 計  |
|----|-------|-------|-------|-------|-------|-------|------|----|
| 男  | 4     | 2     | 8     | 18    | 14    | 15    | 3    | 64 |
| 女  | 0     | 2     | 3     | 6     | 2     | 11    | 2    | 26 |
| 計  | 4     | 4     | 11    | 24    | 16    | 26    | 5    | 90 |

心身障害者コロニー診療所の利用状況

| 年度     |                            | 令和元年度 | 令和2年度  | 令和3年度   | 令和4年度  | 令和5年度  |        |
|--------|----------------------------|-------|--------|---------|--------|--------|--------|
| 医<br>科 | 診療日数                       | 197日  | 190日   | 224日    | 234日   | 239日   |        |
|        | 延<br>べ<br>受<br>診<br>者<br>数 | 利用者   | 8,959人 | 9,345人  | 8,186人 | 7,049人 | 7,277人 |
|        |                            | その他   | 121人   | 113人    | 65人    | 62人    | 14人    |
|        |                            | 計     | 9,080人 | 9,458人  | 8,251人 | 7,111人 | 7,291人 |
| 歯<br>科 | 診療日数                       | 83日   | 90日    | 76日     | 73日    | 65日    |        |
|        | 延<br>べ<br>受<br>診<br>者<br>数 | 利用者   | 766人   | 731人    | 641人   | 564人   | 583人   |
|        |                            | その他   | 0人     | 2人      | 0人     | 0人     | 0人     |
|        |                            | 計     | 766人   | 733人    | 641人   | 564人   | 583人   |
| 計      | 診療日数                       | 280日  | 280日   | 300日    | 307日   | 304日   |        |
|        | 延<br>べ<br>受<br>診<br>者<br>数 | 利用者   | 9,725人 | 10,076人 | 8,827人 | 7,613人 | 7,860人 |
|        |                            | その他   | 121人   | 115人    | 65人    | 62人    | 14人    |
|        |                            | 計     | 9,846人 | 10,191人 | 8,892人 | 7,675人 | 7,874人 |

### ハイクオリティサービス推進システム（理事長マネジメントレビュー）

#### ①事業継続計画の策定及び周知について

・当センターは水害に係る「要配慮施設」として「避難確保計画」を策定し行政に提出していることから、「事業継続計画書」と「避難確保計画」及び「非常災害対策計画」を一本化した形で策定した。内容について、職員会議において周知すると共に、各部署へ配布した。

#### ②職員間のスムーズなコミュニケーションの方策について

・虐待防止チェックリストにおいて抽出された支援上の取組課題等について、各部署の会議で自由に意見交換する機会を作った。また、所長による「ミニ面談」を全職員対象に行い、職員の様々な思いを聴取した上、可能な限りでの業務改善等につなげた。

#### ③業務の平準化・効率化・スリム化について

・相談支援事業所及び就業・生活支援センターにおいて、電話等によるサービス提供時間を明確にし、利用者へ周知することでメリハリのある業務遂行につなげた。  
・生活介護及び児童サービス部門の業務日誌に係る電子決裁の取組を継続し、業務の効率化を進めた。

### 重点的な取組

#### ①利用者ニーズに配慮した受け入れ強化

・生活介護にあっては、相談支援専門員と連携し、新規利用者5名を受け入れた。また、特別支援学校の実習生を受け入れ、1名が卒業後に利用予定の見込みとなった。  
・児童部門にあっては、帰りの送迎サービスを拡充し、利便性向上を図った。また、特に児童発達支援においては問い合わせが多く、順次利用に結びつけたほか、地域療育等支援事業の枠内で体験的な利用を通じた親子支援や保護者のピアサポート活動なども実施した。  
・新型コロナウイルス・インフルエンザ等の日常的な感染対策を継続した。感染が発生した場合は直ちに利用者・家族等への情報伝達や利用の調整等、必要な対応を実施した。

#### ②相談支援事業と就労・生活支援事業の充実

・関係機関との密接な連携のもと、新規の利用ニーズに随時対応したほか、支援困難ケースについては家族、行政機関、学校等と協議やカンファレンス等を重ね、課題解決に取り組んだ。  
・就業・生活支援事業においては、新たに企業懇談会を企画・実施し、障害者雇用に係る課題の共有等を図る機会とした。

#### ③人材育成と支援の向上

・各部署単位で、実際の支援場面を想定したロールプレイ研修を実施した。支援スキル向上の一助としたほか、職員間のコミュニケーションを深める機会ともなった。  
・送迎サービスを拡充したことに併せ、当センターの運転技師を講師として公用車の運転技術に係る研修を実施し、安全確保に努めた。

## 由利本荘地域生活支援センターの利用状況

### 1. 利用者数（契約者数）

単位：人

| 種別         | R5. 3. 31 |      | R6. 3. 31 |      | R5. 4～R6. 3 |       |
|------------|-----------|------|-----------|------|-------------|-------|
|            | 定員        | 利用者数 | 定員        | 利用者数 | 延利用者        | 利用者／日 |
| 生活介護       | 20        | 35   | 20        | 40   | 4,473       | 16.5  |
| 児童発達支援     | 10        | 9    | 10        | 9    | 395         | 1.4   |
| 放課後等デイサービス |           | 34   |           | 26   | 2,194       | 7.5   |
| 放課後等デイサービス | 10        | 16   | 10        | 17   | 1,885       | 7.8   |

| 種 別            | R5. 4～R6. 3延件数 |
|----------------|----------------|
| 相談支援（児童含）      | 1,795          |
| 障害児等療育支援       | 69             |
| 基幹相談支援センター     | 1,013          |
| 障害者就業・生活支援センター | 2,432          |

## ハイクオリティサービス推進システム（理事長マネジメントレビュー）

### ①事業継続計画の策定及び周知について

・事業継続計画を令和6年1月31日をもって策定しグループウェアに掲載した。また、全職員へ職員会議等にて周知した。

### ②職員間のスムーズなコミュニケーションの方策について

・各部署の会議等にて意見交換の場を設け、風通しの良い環境づくりに努めた。  
・新規契約職員に対して定期的な面談を実施し、メンタル面でのサポートを行った。

### ③支援業務の平準化・効率化・スリム化について

・日誌及びケース記録の電子決裁を導入し、ペーパーレス化を図った。  
・WEB会議の導入やN I コラボを活用しての業務連絡ツールを確立した。  
・各部署にて業務改善に関する意見交換の場を設け、事務処理等の業務のスリム化に繋がった。

## 重点的な取組

### ①虐待防止に向けた体制強化

・虐待防止、人権擁護、身体拘束廃止に向けた研修を全職員に実施した。  
・小集団、ロールプレイ研修等きめ細かな研修の機会を設け、職員の意識改革に努めた。  
・不適切な対応と思われる事案について、迅速な対応を行うことで虐待防止の強化を図った。

### ②組織体制の再整備

・利用者ニーズへの対応や支援業務のスリム化を図り、令和5年8月に棟編成を実施、やまぶき棟を男性棟、あじさい棟を女性棟とした。  
・サポートセンター開設検討について、園内利用者の地域移行予定者がいないこと、園全体の運営を考慮し見合わせることにした。

### ③業務効率化の推進

・福祉機器展へ参加し最新機器の情報を収集すると共に導入の検討を実施したが、導入までには至らなかった。

### ④各種災害対策

・自然災害及び火災を想定した避難訓練を毎月計画し実施した。職員の消火活動や避難時の対応等に関して、時折反省点が上がり改善に努めた。また、感染対策に関しては、朝の会等で全職員へ標準予防策等の周知・啓発に努め、6月と1月に研修と訓練を実施した。各訓練の総評としては概ね良好に終えることができた。

### ⑤人材確保

・事務局と連携体制を図りながら、新卒者の就職情報交換会への参加や事業団のリクルートサイト制作へ協力し新たな人材確保に努めた。



- ・施設のイメージアップにInstagramを活用する等の創意工夫に努めた。

**⑥創立60周年記念事業に向けての準備**

- ・記念誌作成準備委員会を立ち上げ、令和6年10月に発行することを目途に構成及び担当決めを行った。

## 阿桜園の利用状況

### 1. 利用者数（契約者数）

単位：人

| 種別            | R5. 3. 31 |      | R6. 3. 31 |      | R5. 4～R6. 3 |       |
|---------------|-----------|------|-----------|------|-------------|-------|
|               | 定員        | 利用者数 | 定員        | 利用者数 | 延利用者        | 利用者／日 |
| 施設入所支援(阿桜園)   | 60        | 56   | 60        | 49   | 18,468      | 50.5  |
| 施設入所支援(あざくら園) | 40        | 37   | 40        | 39   | 13,753      | 37.6  |
| 生活介護(阿桜園)     | 70        | 74   | 60        | 61   | 15,189      | 56.3  |
| 生活介護(あざくら園)   | 40        | 38   | 40        | 40   | 10,165      | 37.7  |
| 福祉型障害児入所      | 5         | 4    | 5         | 3    | 1,252       | 3.5   |
| 共同生活援助(GH希望Ⅰ) | 5         | 5    | 5         | 4    | 1,492       | 4.1   |
| 共同生活援助(GH希望Ⅱ) | 5         | 5    | 5         | 5    | 1,826       | 5.0   |
| 短期入所          | 4         | —    | 4         | —    | 111         | 0.4   |
| 児童発達支援        | 10        | 0    | 10        | 0    | 0           | 0.0   |
| 放課後等デイサービス    |           | 21   |           | 15   | 1,564       | 6.5   |
| 放課後等デイサービス    | 10        | 21   | 10        | 16   | 1,849       | 7.7   |

| 種別        | R5. 4～R6. 3延件数 |
|-----------|----------------|
| 相談支援(児童含) | 745            |
| 日中一時支援    | 604            |
| 障害児等療育支援  | 310            |

### 2. 利用者の状況（令和6年3月31日現在）

#### (1) 施設入所

| 支援区分 | 無 | 1 | 2 | 3 | 4 | 5  | 6  | 計  |
|------|---|---|---|---|---|----|----|----|
| 男    | 0 | 0 | 0 | 0 | 8 | 19 | 38 | 65 |
| 女    | 0 | 0 | 0 | 0 | 1 | 6  | 16 | 23 |
| 計    | 0 | 0 | 0 | 0 | 9 | 25 | 54 | 88 |

#### 年齢構成（障害児入所・施設入所）

| 区分 | 10-19 | 20-29 | 30-39 | 40-49 | 50-59 | 60-69 | 70-79 | 80以上 | 計  |
|----|-------|-------|-------|-------|-------|-------|-------|------|----|
| 男  | 1     | 5     | 10    | 23    | 17    | 4     | 5     | 1    | 66 |
| 女  | 2     | 4     | 4     | 4     | 5     | 3     | 2     | 1    | 25 |
| 計  | 3     | 9     | 14    | 27    | 22    | 7     | 7     | 2    | 91 |

#### (2) グループホーム

| 支援区分 | 無 | 1 | 2 | 3 | 4 | 5 | 6 | 計 |
|------|---|---|---|---|---|---|---|---|
| 男    | 1 | 0 | 0 | 3 | 1 | 0 | 0 | 5 |
| 女    | 0 | 0 | 1 | 1 | 0 | 1 | 0 | 3 |
| 計    | 1 | 0 | 1 | 4 | 1 | 1 | 0 | 8 |

| 年齢 | 20～29 | 30～39 | 40～49 | 50～59 | 60～69 | 70～79 | 80歳～ | 計 |
|----|-------|-------|-------|-------|-------|-------|------|---|
| 男  | 1     | 1     | 2     | 1     | 0     | 0     | 0    | 5 |
| 女  | 0     | 0     | 2     | 1     | 0     | 0     | 0    | 3 |
| 計  | 1     | 1     | 4     | 2     | 0     | 0     | 0    | 8 |

## ハイクオリティサービス推進システム（理事長マネジメントレビュー）

### ①事業継続計画の策定及び周知について

・各部署から職員を人選し担当職員を配置することにより、事業継続計画の策定を行った。職員会議等での情報提供及び各部署への計画書の配布により全職員への周知を図った。

### ②職員間のスムーズなコミュニケーションの方策について

・職員の繋がりや業務に対するモチベーションの向上により働きやすい職場環境を目指し、専門性のある外部講師を招き前年度に引き続きウェルビーイング研修を開催した。参加した職員からは、他の職員の知らない部分を知る良い機会になったと好評だった。管理職員を中心に、職員に対する積極的な声掛けや各部署への訪問により職員の声に耳を傾け、風通しの良い職場づくりに努めた。

### ③業務の平準化・効率化・スリム化について

・ヒヤリハット報告書等記録様式の見直しにより業務の効率化及びスリム化を図った。会議等で職員から意見聴取し、特に以前からの課題となっていた食事場所の設定については、様々な提案や意見をまとめ、数多くの試行を重ねたうえで利用者のニーズに沿った体制を模索し、より効率的な方法を確立できた。

## 重点的な取組

### ①充実したサービス提供の確立

・重度障害者支援加算対象者については支援計画シートを作成し、利用者の特性に配慮した支援を提供した。感染症への対策として、昨年度より引き続き入所と通所の施設内活動スペースを分離し、感染リスクの低減を図るとともに、感染症対策研修を定期的実施し、対策強化に努めた。

・特殊浴槽の活用について、マンパワーの不足及び対象利用者の長期入院等により定期的な活用はできなかった。ICTについて、主に余暇活動時のツールとしてタブレット端末を活用し、利用者には画像での選択及び決定の機会を提供した。

・就労継続支援B型事業について、基幹相談支援センター等関係機関との情報交換を行い、他の就労継続支援事業を利用できなくなった方の見学受け入れを積極的に行った。生活介護事業所を併設しているメリットを活かし、生活支援が必要となった場面ではニーズに応じたサービス提供できる体制の検討を行った。

### ②利用者満足度の向上と人材育成

・相談支援事業所との連携を図り、地域で生活する方のニーズを確認し、生活介護事業2名、日中一時支援事業3名の新規利用者にサービス提供した。また、支援学校卒業予定の方の実習の受け入れを行った。

・園で実施する行事や活動について、新型コロナウイルス感染症予防対策を十分に行いながら、コロナ禍前とほぼ同様の内容で実施できた。行事については、4年ぶりの通常開催により利用者には多くの笑顔が見ら

れた。

- ・オンラインによる研修受講や事業所内での会議を行った。また、通院支援の際やクラスター発生時の情報共有のためタブレット端末を利用し、正確な情報提供および業務の効率化を図った。
- ・管理職員を中心に定期的な施設内巡回及び職員との面談を行い、職員の業務に対する疑問や不安の払拭に努めた。

### ③指定管理更新に向けた取組

- ・第5期指定管理（令和6年度から令和10年度）を受託した。指定管理者の湯沢雄勝広域市町村圏組合と、施設の長寿命化のための設備等改修の協議を行い、令和6年度は空調設備を更新することとなった。
- ・障がい福祉に関する基本的スキルを身につけることを目的に、意思決定支援や権利擁護研修を施設内外で受講した。受講した研修については伝達研修により職員に周知を図り、より良いサービスの提供に努めた。

## やまばと園の利用状況

### 1. 利用者数（契約者数）

単位：人

| 種別              | R5. 3. 31 |      | R6. 3. 31 |      | R5. 4～R6. 3 |       |
|-----------------|-----------|------|-----------|------|-------------|-------|
|                 | 定員        | 利用者数 | 定員        | 利用者数 | 延利用者        | 利用者／日 |
| 施設入所支援          | 60        | 57   | 60        | 61   | 20,039      | 54.8  |
| 生活介護            | 50        | 67   | 50        | 73   | 14,424      | 39.4  |
| 就労継続B型          | 10        | 10   | 10        | 8    | 1,541       | 7.1   |
| 共同生活援助（GHばってりー） | 5         | 5    | 5         | 5    | 1,766       | 4.8   |
| 短期入所            | 8         | —    | 8         | —    | 209         | 0.6   |
| 放課後等デイサービス      | 10        | 16   | 10        | 15   | 2,015       | 8.4   |

| 種 別       | R5. 4～R6. 3延件数 |
|-----------|----------------|
| 相談支援（児童含） | 442            |
| 日中一時支援    | 122            |
| 障害児等療育支援  | 327            |

### 2. 利用者の状況（令和6年3月31日現在）

#### （1）施設入所

| 支援区分 | 無 | 1 | 2 | 3 | 4  | 5  | 6  | 計  |
|------|---|---|---|---|----|----|----|----|
| 男    | 0 | 0 | 1 | 1 | 8  | 11 | 20 | 41 |
| 女    | 0 | 0 | 0 | 0 | 2  | 9  | 9  | 20 |
| 計    | 0 | 0 | 1 | 1 | 10 | 20 | 29 | 61 |

| 年齢 | 20～29 | 30～39 | 40～49 | 50～59 | 60～69 | 70～79 | 80歳～ | 計  |
|----|-------|-------|-------|-------|-------|-------|------|----|
| 男  | 7     | 9     | 12    | 11    | 0     | 2     | 0    | 41 |
| 女  | 2     | 4     | 7     | 2     | 2     | 3     | 0    | 20 |
| 計  | 9     | 13    | 19    | 13    | 2     | 5     | 0    | 61 |

#### （2）グループホーム

| 支援区分 | 無 | 1 | 2 | 3 | 4 | 5 | 6 | 計 |
|------|---|---|---|---|---|---|---|---|
| 男    | 0 | 0 | 1 | 0 | 1 | 3 | 0 | 5 |
| 女    | 0 | 0 | 0 | 0 | 0 | 0 | 0 | 0 |
| 計    | 0 | 0 | 1 | 0 | 1 | 3 | 0 | 5 |

| 年齢 | 20～29 | 30～39 | 40～49 | 50～59 | 60～69 | 70～79 | 80歳～ | 計 |
|----|-------|-------|-------|-------|-------|-------|------|---|
| 男  | 1     | 2     | 2     | 0     | 0     | 0     | 0    | 5 |
| 女  | 0     | 0     | 0     | 0     | 0     | 0     | 0    | 0 |
| 計  | 1     | 2     | 2     | 0     | 0     | 0     | 0    | 5 |

### ハイクオリティサービス推進システム（理事長マネジメントレビュー）

#### ①事業継続計画の策定及び周知について

・事業継続計画に係る大規模災害時の応援に関し、社会福祉法人けやき会と災害時応援協定を締結した。感染症の集団発生時の計画については、随時見直しを図る必要があり、周知活動を強化していく。

#### ②職員間のスムーズなコミュニケーションの方策について

・倫理行動基準読み合わせの際に一人ひとりの考えを述べる機会を設けたり簡単なゲームや自己紹介等の場面を設けたりし、職員間の多様性を認める大切さに気付くことができるよう取り組んだ。

#### ③業務の平準化・効率化・スリム化について

・ヒヤリ・ハット報告書の簡素化を進め防止策がすぐに周知できるようにした。システムに係る文書については、紙面での回覧に加えてNIコラボの掲示板を活用して周知に努めた。

### 重点的な取組

#### ①職員の資質の向上

・権利擁護・虐待防止研修の実施や、隔月の支援会議で不適切支援について話し合ったり、倫理行動基準を読み合わせたりしながら、職員一人ひとりが意見を述べ合うことで権利擁護の視点を養った。

・高次脳機能障害や身体障がいへの理解について研修を行い、スキルアップに努めた。

・ふるさと訪問やeスポーツの実施、県民出前講座を活用して利用者の生きがい創生や日中活動の充実を図った。

#### ②安定した自立経営の継続

・関係機関と連携しながら施設入所利用者、短期入所や日中一時支援利用者の安定的利用に努めた。また入所利用者を対象に家族合同研修の中で介護保険制度について情報提供した。

・毎月の運営会議で光熱費を含め収支報告を行い、利用者、職員へ節電・節水等の協力を求めながら進めた。

#### ③地域貢献活動

・今年度特殊浴槽の開放を男性利用者対象に行うことができ、参加者からは継続して参加したい意向があった。また職員で施設に繋がる市道・歩道の除草作業、ゴミ拾いを実施した。

・御所野地域へ広報誌を配布し施設の紹介を行ったが社会的ニーズを把握するまでには至らず、施設を理解してもらう取組と共に検討していく。

#### ④事業継続計画の整備

・利用者の安全の確保と業務の優先順位を検討しながら事業継続計画を策定し、職員への周知を図った。策定に当たっては隣接する社会福祉法人秋田けやき会と協議し、災害時応援協定を締結した。

・感染症対策については研修を2回実施したことに加え、実際に新型コロナウイルス感染者が発生したため実際の対応について振り返りを行い、感染症対応を総括し、知識・技術の定着に繋げた。

## 障害者支援センター御所野の利用状況

### 1. 利用者数（契約者数）

単位：人

| 種別     | R5. 3. 31 |      | R6. 3. 31 |      | R5. 4～R6. 3 |       |
|--------|-----------|------|-----------|------|-------------|-------|
|        | 定員        | 利用者数 | 定員        | 利用者数 | 延利用者        | 利用者／日 |
| 施設入所支援 | 40        | 40   | 40        | 40   | 13,681      | 37.4  |
| 生活介護   | 40        | 45   | 40        | 46   | 10,846      | 29.6  |
| 短期入所   | 2         | 60   | 2         | 64   | 602         | 1.8   |

| 種 別    | R5. 4～R6. 3延件数 |
|--------|----------------|
| 日中一時支援 | 14             |

### 2. 利用者の状況（令和6年3月31日現在）

#### （1）施設入所

| 支援区分 | 無 | 1 | 2 | 3 | 4  | 5  | 6  | 計  |
|------|---|---|---|---|----|----|----|----|
| 男    |   |   |   |   | 12 | 9  | 4  | 25 |
| 女    |   |   |   | 1 | 1  | 6  | 7  | 15 |
| 計    | 0 | 0 | 0 | 1 | 13 | 15 | 11 | 40 |

| 年齢 | 20～29 | 30～39 | 40～49 | 50～59 | 60～69 | 70～79 | 80歳～ | 計  |
|----|-------|-------|-------|-------|-------|-------|------|----|
| 男  | 2     | 3     | 2     | 4     | 11    | 3     | 0    | 25 |
| 女  | 0     | 1     | 4     | 3     | 7     | 0     | 0    | 15 |
| 計  | 2     | 4     | 6     | 7     | 18    | 3     | 0    | 40 |

## 重点的な取組

### ①視覚障がい者が利用しやすい図書貸出

- ・令和5年度末の個人登録者数は708名で前年度比較増減0名であった。
- ・貸出は、前年度比で点訳図書は398タイトルで9.6%増、デジタル図書は5,976タイトルと3.9%の増、音訳図書は47タイトルで30%減であった。
- ・定期刊行物は41タイトルを延べ8,999名に提供した。
- ・貸出数が前年度より増加傾向にある。要因として読書意欲が低下している高齢利用者が減少し、比較的若い利用者が増加したためと思われる。
- ・SDカード貸出利用者は現在1名で、プレクストークへのダウンロード方法を「点図だより」でお知らせを行った。(SDカードで貸出す場合は、10タイトルで2週間)

### ②図書等の製作を担う人材の確保

- ・当館登録奉仕員は、点訳96名、音訳61名、音訳校正9名、音声デジタル編集9名、テキストデジタル11名、作業11名の計197名。(前年度は205名、8名の減)
- ・今年度は点訳及び音訳奉仕員養成講座を実施し16名が修了した。(点訳4名、音訳12名)また前年度修了者12名に対し、修了後の指導助言を行い育成に努めた。
- ・製作は、前年度比で点訳図書は246タイトルで49%増、デジタル図書は118タイトルで8%増、テキストデジタルは59タイトルで29%減であった。
- ・点訳及び音訳奉仕員にパソコンと編集ソフト等を貸出し、蔵書等の製作活動を積極的、継続的にできる活動環境を整えるよう努めた。

### ③状況に応じた適切な情報提供と利用の拡大

- ・「秋田県版スマートサイト推進委員会」、「秋田県図書館等連絡会」等へ参画する機会を利用して当館の情報提供を行った。
- ・南秋田地域や大曲仙北地域の市町村や社会福祉協議会等24か所を訪問し、点字図書館の事業内容についてPRを行った。

### ④情報機器等に関する相談対応

- ・県視覚障害者福祉協会の令和5年度わくわく文化祭と共催で視覚障がい者のための情報機器・日常生活用具展示体験会を実施した。

### ⑤障がいへの理解促進と点字普及活動等

- ・小学生の点字学習(2校・対象119名)へ延10名の奉仕員を派遣した。また小学生の体験学習を3校91名を受け入れた。
- ・中学生の職場体験(3校)の受け入れを行った。
- ・県内ボランティアグループの勉強会への講師派遣や技術指導等の依頼に協力した。
- ・館主催のイベントの「プチッと点字体験」を2件実施した。
- ・館主催の「夏休み点字図書館探検」は小学生15名、大人10名が参加し、児童の総合学習と県民への啓発をすることができた。
- ・県条例の推進で「小中学生向け障害理解教室」(点字学習)を小学校(10校)で行った。



点字図書館の利用状況

1. 図書受入状況

令和5年4月～令和6年3月

| 区分    | 点字図書 |     | テープ録音図書 |    | デージー図書 |     | テキストデージー |    | 合計   |       | タイトル<br>構成比 |
|-------|------|-----|---------|----|--------|-----|----------|----|------|-------|-------------|
|       | タイトル | 冊数  | タイトル    | 冊数 | タイトル   | 冊数  | タイトル     | 冊数 | タイトル | 冊数    |             |
| 厚生省委託 | 37   | 76  | 0       | 0  | 60     | 60  | 0        | 0  | 97   | 136   | 17.96%      |
| 自館制作  | 246  | 741 | 0       | 0  | 118    | 118 | 59       | 59 | 423  | 918   | 78.33%      |
| 複製    | 0    | 0   | 0       | 0  | 0      | 0   | 0        | 0  | 0    | 0     | 0.00%       |
| 購入    | 0    | 0   | 0       | 0  | 0      | 0   | 0        | 0  | 0    | 0     | 0.00%       |
| 寄贈    | 10   | 10  | 0       | 0  | 10     | 10  | 0        | 0  | 20   | 20    | 3.70%       |
| 計     | 293  | 827 | 0       | 0  | 188    | 188 | 59       | 59 | 540  | 1,074 | 100.00%     |

2. 分類別貸出状況

| 区分     | 点字図書<br>(含、FD) |       | 録音図書<br>(テープ) |     | 音声デージー<br>(CD) |       | テキストデージー<br>(CD) |    | 合計    |       | タイトル<br>構成比 |
|--------|----------------|-------|---------------|-----|----------------|-------|------------------|----|-------|-------|-------------|
|        | タイトル           | 冊数    | タイトル          | 冊数  | タイトル           | 冊数    | タイトル             | 冊数 | タイトル  | 冊数    |             |
| 0 総記   | 1              | 5     | 0             | 0   | 19             | 19    | 0                | 0  | 20    | 24    | 0.31%       |
| 1 哲学   | 6              | 16    | 0             | 0   | 77             | 77    | 0                | 0  | 83    | 93    | 1.29%       |
| 2 歴史   | 12             | 38    | 1             | 8   | 88             | 88    | 0                | 0  | 101   | 134   | 1.57%       |
| 3 社会科学 | 11             | 31    | 2             | 18  | 166            | 166   | 0                | 0  | 179   | 215   | 2.79%       |
| 4 自然科学 | 6              | 11    | 0             | 0   | 148            | 148   | 0                | 0  | 154   | 159   | 2.40%       |
| 5 技術   | 4              | 15    | 0             | 0   | 33             | 33    | 0                | 0  | 37    | 48    | 0.58%       |
| 6 産業   | 3              | 9     | 0             | 0   | 8              | 8     | 0                | 0  | 11    | 17    | 0.17%       |
| 7 芸術   | 9              | 26    | 1             | 7   | 73             | 75    | 0                | 0  | 83    | 108   | 1.29%       |
| 8 言語   | 1              | 4     | 0             | 0   | 13             | 13    | 0                | 0  | 14    | 17    | 0.22%       |
| 9 文学   | 345            | 1,261 | 43            | 382 | 5,351          | 5,360 | 0                | 0  | 5,739 | 7,003 | 89.38%      |
| 合計     | 398            | 1,416 | 47            | 415 | 5,976          | 5,987 | 0                | 0  | 6,421 | 7,818 | 100.00%     |

## 重点的な取組

### ①事業運営体制の構築

・運営開始から4年が経過し、効率的な運営を行う事ができるようになってきた。新型コロナウイルス感染症が第5類感染症となったことにより、活動の制限が解除され、本来の運営体制に近い状態になったが、運営費の削減による経済的な問題のために、活動を制限せざるを得ない状況となった。

### ②各種事業の円滑な実施

・手話通訳者養成研修会Ⅰは大館市で11名のうち9名、手話通訳者養成研修会Ⅱは横手市で7名、手話通訳者養成研修会Ⅲは秋田市を会場に11名がそれぞれ修了した。

また、前年度から始めた取組として手話通訳者試験対策講座を今年度は回数を増やして2回実施し、1回目は10名、2回目は13名が参加した。12月2日には手話通訳者全国统一試験を実施し、20名が受験。1名が合格となった。

・要約筆記者養成講座に関しては、今年度はパソコンでの養成講座を10名で実施し、9名が修了した。11月に2回要約筆記者認定試験対策講座を開催し、1回目は10名、2回目は11名が参加した。2月18日には、要約筆記者認定試験を実施した。手書き4名、パソコン11名、重複1名（実人数計16名）が受験。手書きは1名、パソコンは4名が合格となった。

・盲ろう者向け通訳・介助員養成研修は大仙市で開催した。12名の受講生を対象として実施し12名全員が修了した。昨年度に引き続き、当事者の方を講師として招聘した。

・「秋田の手話」の手話動画作成は、今年度の作成数は1本であるが、家族の反対等もあり、出演していただける方が少ないという状況のため、今後は情報発信等の動画の作成も検討する。

### ③人材育成

・前年度は、コロナ禍のため他県の聴覚障害者情報提供施設の視察研修を断念することになったが、今年度は予算の都合上、実施出来ない状況になった。委託料が減少する中で、より良い運営とするために何ができるのかを再度検討する必要がある。

・昨年度から始めている意思疎通支援者登録試験（手話通訳者）受験資格取得者に対しての試験対策講座は、本番での状況に慣れるために過去問を参考にした模擬筆記試験と実際に動画撮影をした模擬実技試験を行った。次年度以降も引き続き実施する予定。

聴覚障害者支援センターの利用状況

|     | 令和5年度実績  |        |     |     |      |     |        |       |       |    |     |     | 前年度<br>実績 |
|-----|----------|--------|-----|-----|------|-----|--------|-------|-------|----|-----|-----|-----------|
|     | 相談<br>件数 | 相談種別   |     |     | 相談内訳 |     |        |       |       |    |     |     |           |
|     |          | 電話・FAX | 来所  | 訪問等 | 施設   | 生活  | 福祉サービス | 年金・手当 | 医療・保健 | 職業 | 補装具 | その他 |           |
| 4月  | 49       | 24     | 16  | 9   | 0    | 15  | 0      | 0     | 0     | 2  | 0   | 32  | 21        |
| 5月  | 43       | 14     | 19  | 10  | 0    | 21  | 0      | 0     | 0     | 0  | 1   | 21  | 17        |
| 6月  | 23       | 2      | 11  | 10  | 3    | 10  | 0      | 0     | 2     | 0  | 0   | 8   | 24        |
| 7月  | 20       | 4      | 10  | 6   | 1    | 14  | 0      | 0     | 0     | 0  | 0   | 5   | 19        |
| 8月  | 15       | 1      | 14  | 0   | 0    | 14  | 0      | 0     | 0     | 0  | 0   | 1   | 15        |
| 9月  | 20       | 2      | 11  | 7   | 0    | 15  | 0      | 0     | 0     | 0  | 0   | 5   | 13        |
| 10月 | 20       | 0      | 19  | 1   | 0    | 15  | 0      | 0     | 0     | 0  | 0   | 5   | 16        |
| 11月 | 10       | 0      | 10  | 0   | 0    | 8   | 0      | 0     | 0     | 1  | 0   | 1   | 28        |
| 12月 | 26       | 2      | 15  | 9   | 0    | 16  | 0      | 0     | 1     | 0  | 0   | 9   | 23        |
| 1月  | 23       | 8      | 14  | 1   | 0    | 12  | 1      | 0     | 0     | 2  | 0   | 8   | 14        |
| 2月  | 17       | 0      | 16  | 1   | 0    | 13  | 0      | 0     | 0     | 1  | 0   | 3   | 19        |
| 3月  | 16       | 0      | 16  | 0   | 0    | 15  | 0      | 0     | 0     | 0  | 0   | 1   | 39        |
| 合計  | 282      | 57     | 171 | 54  | 4    | 168 | 1      | 0     | 3     | 6  | 1   | 99  | 248       |

(相談件数：延人数)

| 年代別  | 10代 | 20代 | 30代 | 40代 | 50代 | 60代 | 70代 | 80代～ | 関係機関 | 不明 | 合計  |
|------|-----|-----|-----|-----|-----|-----|-----|------|------|----|-----|
| 年間件数 | 1   | 0   | 14  | 6   | 13  | 50  | 87  | 53   | 54   | 4  | 282 |

(男女年代：実人数)

| 年代別 |    | 10代 | 20代 | 30代 | 40代 | 50代 | 60代 | 70代 | 80代～ | 関係機関 | 不明 | 合計 |
|-----|----|-----|-----|-----|-----|-----|-----|-----|------|------|----|----|
| 男女別 | 男性 | 0   | 0   | 6   | 5   | 1   | 11  | 33  | 18   | 10   | 2  | 86 |
|     | 女性 | 1   | 0   | 3   | 0   | 7   | 13  | 23  | 13   | 28   | 2  | 90 |

|   | 4月 | 5月 | 6月 | 7月 | 8月 | 9月 | 10月 | 11月 | 12月 | 1月 | 2月 | 3月 | 計   |
|---|----|----|----|----|----|----|-----|-----|-----|----|----|----|-----|
| 月 | 17 | 13 | 5  | 1  | 3  | 4  | 4   | 0   | 4   | 6  | 0  | 1  | 58  |
| 火 | 13 | 13 | 5  | 5  | 5  | 2  | 5   | 2   | 5   | 9  | 4  | 3  | 71  |
| 水 | 10 | 12 | 3  | 5  | 3  | 2  | 2   | 5   | 8   | 3  | 5  | 2  | 60  |
| 木 | 6  | 1  | 7  | 6  | 4  | 2  | 2   | 3   | 3   | 2  | 7  | 4  | 47  |
| 金 | 3  | 4  | 3  | 3  | 0  | 10 | 7   | 0   | 6   | 3  | 1  | 6  | 46  |
| 土 | 0  | 0  | 0  | 0  | 0  | 0  | 0   | 0   | 0   | 0  | 0  | 0  | 0   |
| 日 | 0  | 0  | 0  | 0  | 0  | 0  | 0   | 0   | 0   | 0  | 0  | 0  | 0   |
| 計 | 49 | 43 | 23 | 20 | 15 | 20 | 20  | 10  | 26  | 23 | 17 | 16 | 282 |



### Ⅲ 公益的な取組



## 地域における公益的な取組

施設名（法人 事務局）

|                       |   |
|-----------------------|---|
| <b>事業名</b>            | 秋田たすけあいネットあゆむとの共同活動   |
| <b>事業概要</b>           | <p>&lt;目的&gt;<br/>・NPO法人との共同活動を通じ、地域が真に求める福祉ニーズを法人の活動にフィードバックする。</p> <p>&lt;対象者&gt;<br/>・共同活動であるためNPO法人のコンセプトに合わせた「助けを求める人」全てを対象とする。</p> <p>&lt;内容&gt;<br/>・秋田たすけあいネットあゆむと秋田市のファミリーマート約40店舗がフードボックス設置の契約をしたことに伴う、定期的な回収作業を中心に行う。<br/>また引き続き老人福祉総合エリアに設置したフードボックスによる食料支援も行う。</p> |
| <b>年間事業内容</b>         | <p>&lt;広域的なフードボックス回収作業&gt;<br/>・月1回、秋田市内ファミリーマートのフードボックスの確認・回収作業を行い、回収した物品をたすけあいネットあゆむへ届ける。</p>   |
| <b>関係機関や団体等との連携状況</b> | <p>&lt;関係機関&gt;<br/>・NPO法人 秋田たすけあいネットあゆむ</p> <p>&lt;連絡調整&gt;<br/>・NPO法人とは、フードボックス設置店舗からの回収依頼状況、店舗閉店や新たなフードボックス設置契約店の状況確認、関係機関が発行するパンフレットの補充について適宜連絡調整を行った。</p>  |
| <b>決算額</b>            | 0円  |
| <b>事業担当職員</b>         | 所属（ 経営管理課 ） 氏名（ 東海林 航 ）   |
| <b>事業の総評</b>          | <p>・老人福祉総合エリアに設置したフードボックスに寄付されたレトルト食品、米、飲料品、調味料等延べ60品を回収し届けた。</p> <p>・秋田市内ファミリーマートに設置されているフードボックスに寄付された食料品を毎月1回計12回、段ボール計61箱程度回収し、納品した。</p> <p>・前年度は45箱程度の回収だった。本事業は2年目であり、ファミリーマートにフードボックスが設置されていることが徐々に認知され、寄附物品が増えたものと考えられる。</p>   |

## 地域における公益的な取組

施設名（高清水園）

| 事業名            | 地域生活サービス利用者交流事業  |
|----------------|--|
| 事業概要           | <p>&lt;目的&gt;<br/>           ・地域における公益的な活動の一環として、屋外でクリーンアップ活動を行う。活動を通して施設の近隣住民との交流と地域への貢献を図り、相互に理解を深めることを目的とする。</p> <p>&lt;対象者&gt;<br/>           ・高清水園利用者と職員、地域住民（近隣の町内会）、ボランティア参加者</p> <p>&lt;内容&gt;<br/>           ・春と秋の2回開催し、高清水園周辺やグループホーム周辺の道路脇や歩道のゴミ拾い、草取り、落ち葉拾いなどを地域住民やボランティア参加者と協力して行う。</p> |
| 年間事業内容         | <p>・事業実施内容<br/>           実施日：令和5年11月23日（金）<br/>           内 容：グループホーム、サポートセンター前の歩道と裏手の生活道路クリーンアップ活動（ゴミ拾い、空き缶回収）<br/>           参加者：利用者6名 職員8名</p>   |
| 関係機関や団体等との連携状況 | 町内会長と連絡を取り合ったが、都合が合わず町内会からの参加はなかった。  |
| 決算額            | 1,263円   |
| 事業担当職員         | 所属（ 支援課 ） 氏名（ 井筒 和久 ）  |
| 事業の総評          | <p>6月のクリーンアップは感染症動向を見極め中止した。町内の皆さんと挨拶を交わしたり、労いと感謝の言葉をいただく場面も多かった。</p> <p>今後冬季間は様々な感染症のリスクが高まる季節だが、除雪作業を計画して地域住民との関係性作りや認知度向上を図りたい。</p>   |



## 地域における公益的な取組

施設名（秋田県心身障害者コロニー）

| 事業名            | 地域貢献活動事業   |             |        |           |      |
|----------------|--|-------------|--------|-----------|------|
| 事業概要           | <p>&lt;目的&gt;</p> <ul style="list-style-type: none"> <li>・地域で生活する障がいを持つ方やひきこもりの方々が余暇時間を有効に活用し、相互に関わりを深めながら、地域社会の中で安心して生活できる環境作りを推進する。</li> </ul> <p>&lt;対象者&gt;</p> <ul style="list-style-type: none"> <li>・由利本荘市、にかほ市在住の地域の中で障がいをお持ちの方やひきこもりの方またその家族の方々。</li> </ul> <p>&lt;内容&gt;</p> <p>地域で生活する障がいを有する方やひきこもりの方またその家族で、参加実績のある方を対象に定期的に「ふれあい交流会」を計画した。概ね、時期なども含め予定どおりで進める事ができたが、感染症の影響によりレジン工作は中止となった。又、新たなイベントとして、3B体操を取り入れ、参加した方には好評であった。</p> <p>多数の地域住民や地域障がい者の参加が見込める年2回の歩人イベントを予定していたが、10月のイベントは春先の低温で主力りんごが着果せず、収穫量が思わしくなかったため、やむを得ず中止とした。4月のイベントは好天に恵まれ、パンや花苗、りんごジュース等の就労B製品が大盛況で、施設利用者と近隣地域住民の方々が交流を深めた。</p> |             |        |           |      |
| 年間事業内容         | 月  | 実施内容        | 講師     | 会場        | 参加人数 |
|                | 4月   | 歩人即売イベント    | -      | 歩人        | 140名 |
|                | 5月   | レジン工作（中止）   | -      | 鶴舞会館      | 0名   |
|                | 6月   | ガーデニング教室    | 職員(就B) | コロニー玄関    | 5名   |
|                | 7月   | 石けん作り       | -      | ハーブワールド秋田 | 7名   |
|                | 9月   | 3B体操        | 有      | ナイスアリーナ   | 4名   |
|                | 10月  | 歩人イベント（中止）  | -      | 歩人        | 0名   |
|                | 11月  | ミュージックセラピー  | 有      | 鶴舞会館      | 5名   |
|                | 11月  | ふれあい交流会作品展示 | -      | コロニーホール   | 0名   |
| <b>延べ161名</b>  |  |             |        |           |      |
| 関係機関や団体等との連携状況 | <ul style="list-style-type: none"> <li>・由利本荘市地域生活支援センター</li> <li>・地域への周知（新聞折込等でのイベント周知）</li> </ul> <p>※近隣の感染状況を見ながら対応検討。</p>   |             |        |           |      |
| 決算額            | 52,757円  |             |        |           |      |
| 事業担当職員         | 所属（赤光支援課） 氏名（福田 誠一郎）   |             |        |           |      |
| 事業の総評          | <p>コロナウイルスが第5類に移行されたが、ふれあい交流会への参加者は限定され、感染前の状態には戻っていない。今後、参加者の掘り起こしが課題となり、障がいを有する方やひきこもりの方の、参加に繋がるような内容等を由利本荘市やにかほ市の社会福祉協議会等と情報交換をしながら検討し、地域交流を促進していきたい。</p>   |             |        |           |      |

## 地域における公益的な取組

施設名（秋田県心身障害者コロニー）

| 事業名            | 職場体験学習の受入及び出前講座事業   |
|----------------|---|
| 事業概要           | <p><b>【職場体験】</b></p> <p>&lt;目的&gt;</p> <ul style="list-style-type: none"> <li>・生徒・学生が福祉の現場にて実際に働く人と接し、実務的な知識や技術・技能に直接触れることにより、働くことの意味や雰囲気を感じていただき、将来の選択肢の一つとして考えていただく。</li> </ul> <p>&lt;対象者&gt;</p> <ul style="list-style-type: none"> <li>・由利本荘市、にかほ市内の中学・高校生、秋田県内外の大学・専門学校の学生</li> </ul> <p>&lt;内容&gt;</p> <ul style="list-style-type: none"> <li>・由利本荘市・にかほ市内の中学・高校生を対象に職場体験学習の機会を提供し、介護等の体験や施設利用者とのふれあいを行うことで、その体験を通して障がい者の理解と関心の向上を図る。</li> </ul> <p><b>【出張出前講座及び地域講演会】</b></p> <p>&lt;目的&gt;</p> <ul style="list-style-type: none"> <li>・感染症予防に努めながら、由利本荘市及びにかほ市内の小学校・中学校・高校への出前講座、地域住民や医療福祉従事者に対する障がい関係の講演会等を研修委員と連携を取りながら実施し、障がいに対する特性や理解を深める。</li> </ul> <p>&lt;対象者&gt;</p> <ul style="list-style-type: none"> <li>・由利本荘市、にかほ市内在住の障がいをお持ちの方やその家族、保育所や学校関係に勤務されている方々</li> </ul> <p>&lt;内容&gt;</p> <ul style="list-style-type: none"> <li>・由利本荘市・にかほ市内の小学・中学・高校生への出前講座、地域住民や医療・福祉従事者に対する障がい関係の講演会等を研修委員会と連携を取りながら実施し、地域の方々の要望等に合わせながら実施する。</li> </ul> |
| 年間事業内容         | <p><b>【職場体験学習受け入れ】</b></p> <ul style="list-style-type: none"> <li>・福祉セミナー：夏季休業期間2日間 中学生2名</li> <li>・インターンシップ：夏季休業期間3日間 高校生1名</li> </ul> <p><b>【出前講座等】</b></p> <ul style="list-style-type: none"> <li>・総合的な学習等 2小学校 3件</li> </ul>  |
| 関係機関や団体等との連携状況 | <ul style="list-style-type: none"> <li>・由利本荘市、にかほ市内の小中高、県外の大学及び専門学校への「出前講座」「職場体験学習」のPR周知</li> <li>・地域への周知（西目地区定例会議等にてPR周知</li> <li>・由利本荘地域生活支援センター職員との相互協力</li> </ul>   |
| 決算額            | 0円  |
| 事業担当職員         | 所属（ サービス調整課 ） 氏名（ 伊藤 真 ）  |

|              |   |
|--------------|---|
| <p>事業の総評</p> | <ul style="list-style-type: none"><li>・福祉セミナー、インターンシップ等は学校側からの依頼により実施しているため、学校側の企画内容に応じた形で実施した。</li><li>・依然として感染症への不安があり、会場を学校とした学習はできなかったが、施設の一部を会場とした「総合的な学習」の中で施設の紹介や障がいへの理解を深める取組を実施した。</li><li>・感染症を契機として事業の内容を見直す時期にきており、施設として検討する必要があると思われる。</li></ul> |
|--------------|---|

## 地域における公益的な取組

施設名（阿桜園）

| 事業名            | 地域生活交流活動事業   |
|----------------|--|
| 事業概要           | <p>&lt;目的&gt;<br/>地域で余暇活動の支援が必要な障がい児者等を対象に日中活動の機会を提供し、生活の質及び社会生活力の向上を図る。</p> <p>&lt;対象者&gt;<br/>○余暇活動支援<br/>地域の余暇活動への支援が必要な障がい児者、ひきこもり状態にある方等</p> <p>&lt;内容&gt;<br/>・阿桜園の体育館及び付属設備を提供するとともに講師を依頼して活動を行う。<br/>・余暇の充実と社会生活力の向上を図る。</p> |
| 年間事業内容         | <ul style="list-style-type: none"> <li>・年間スケジュール</li> <li>令和5年 5月 「陶芸教室」</li> <li>令和5年 6月 「わくわく科学実験教室」</li> <li>令和5年10月 「スポレク教室」</li> <li>令和6年 2月 「カフェ」～活動お疲れ様会</li> </ul>   |
| 関係機関や団体等との連携状況 | <ul style="list-style-type: none"> <li>・余暇活動の内容について、関係機関、講師等と事前に情報共有を行うとともに、安全に実施するために必要に応じて参加者が利用している事業所等との連携を図った。</li> </ul>   |
| 決算額            | 70,500円  |
| 事業担当職員         | 所属（支援課） 氏名（高橋 徹）   |
| 事業の総評          | <ul style="list-style-type: none"> <li>・感染症予防に留意し、体調確認や検温、消毒等感染症対策を図りながら実施した。活動お疲れ様会を行い1年の活動を参加者の方々と共に振り返ることができた。</li> </ul>   |

## 地域における公益的な取組

施設名（湯沢雄勝広域市町村圏組合やまばと園）

|                       |  |
|-----------------------|--|
| <b>事業名</b>            | 交流サロンホップ！  |
| <b>事業概要</b>           | <p>&lt;目的&gt;<br/>休日の余暇時間に、様々な体験の場を提供することで余暇活動の充実を図り、自らの余暇を楽しむことが出来るよう支援する。また、人と人を繋ぎ、友達づくり・仲間づくりの機会の提供、制度や地域の取組等について、情報共有の機会を提供する。</p> <p>&lt;対象者&gt;<br/>・湯沢雄勝圏域に居住している障がいのある方</p> <p>&lt;内容&gt;<br/>・第1回 陶芸体験（マグカップづくり）<br/>・第2回 陶芸体験（マグカップに色付け）<br/>・第3回 ドライブ<br/>・第4回 蕎麦打ち体験<br/>・第5回 レクリエーション</p> |
| <b>年間事業内容</b>         | <ul style="list-style-type: none"> <li>・第1回 6/11（日）陶芸体験（マグカップづくり）<br/>参加者5名</li> <li>・第2回 8/6（日）陶芸体験（マグカップに色付け）<br/>参加者6名</li> <li>・第3回 10/29（日）ドライブ 参加者10名</li> <li>・第4回 12/3（日）蕎麦打ち体験 参加者2名</li> <li>・第5回 2/18（日）レクリエーション<br/>参加者2名と民生委員11名</li> </ul>   |
| <b>関係機関や団体等との連携状況</b> | 開催案内通知に関して、圏域内の相談支援事業所及び就労継続支援B型事業所、グループホーム、基幹相談支援センター、社協などに情報提供及びポスター掲示の依頼をした。  |
| <b>決算額</b>            | 31,066円  |
| <b>事業担当職員</b>         | 所属（支援課） 氏名（藤原文子）   |
| <b>事業の総評</b>          | ・地域の関係機関へ通知案内の掲示や周知を依頼しているが、参加者は、新規利用が少なく固定しつつある。第5回のレクリエーションは、民生委員の方の参加が多く、やまばと園への関心の高さが窺えた。開催日程や内容を再検討しながら継続実施していく。  |

## 地域における公益的な取組

施設名（障害者支援センター御所野）

| 事業名            | 特殊浴槽の開放ほか  |
|----------------|--|
| 事業概要           | <p>&lt;目的&gt;</p> <ul style="list-style-type: none"> <li>・地域で生活している入浴に困難を抱えている方に、安心して入浴できる場を提供する。</li> <li>・施設全体で地域貢献できる活動（ゴミ拾い、除草等環境整備）を行う。</li> <li>・御所野地区の福祉ニーズを把握する。</li> </ul> <p>&lt;対象者&gt;</p> <ul style="list-style-type: none"> <li>・特殊浴槽開放～御所野近辺の重症心身障がい児者ほか希望者</li> <li>・地域ニーズの把握～御所野地区住民</li> </ul> <p>&lt;内容&gt;</p> <p>特殊浴槽の開放</p> <ul style="list-style-type: none"> <li>・ミスト浴または、個浴槽の開放</li> </ul> <p>環境整備</p> <ul style="list-style-type: none"> <li>・施設周辺の草刈り・ゴミ拾い</li> </ul> <p>地域ニーズの把握～御所野地域の方々の福祉ニーズを探る</p> |
| 年間事業内容         | <p>特殊浴槽の開放</p> <ul style="list-style-type: none"> <li>・男性1名が両親の付き添いにて利用。</li> <li>・地域からの希望ニーズはあったものの日程調整がつかず1名のみにとどまった。</li> </ul> <p>環境整備</p> <ul style="list-style-type: none"> <li>・除草活動～周回道路の除草を6/17, 9/13実施。</li> <li>・ゴミ回収～5/13実施。不法投棄もあり、秋田市へ通報し回収してもらった。</li> </ul> <p>地域ニーズの把握</p> <ul style="list-style-type: none"> <li>・広報を御所野地区全域（15町内 249部）に回覧し、困りごとを募ったが具体的な相談なし。</li> </ul>  |
| 関係機関や団体等との連携状況 | <ul style="list-style-type: none"> <li>・相談支援事業所、近隣包括支援センター、放課後デイサービス、支援学校等に特殊浴槽開放の情報を提供。</li> <li>・環境整備時、事前に秋田市役所都市整備部に連絡し調整。</li> <li>・当施設第三者委員、加村氏（御所野地区連合町内会前事務局長）の協力を得て、広報を御所野地区全域に回覧した。</li> </ul>  |
| 決算額            | 3,805円   |
| 事業担当職員         | 所属（支援課）氏名（渡辺 マキ子）  |
| 事業の総評          | <ul style="list-style-type: none"> <li>・特殊浴槽利用については、在宅者の利用希望があること、また当方までの交通手段にも困難あることがわかった。</li> <li>・環境整備により、アクセス道の美化・安全に貢献出来た。</li> <li>・広報回覧により、地域ニーズ把握には至っていないが施設の理解促進のためにも継続とし、引き続きニーズを把握する。</li> </ul>   |

## 地域における公益的な取組

施設名（秋田県点字図書館）

|                |   |
|----------------|---|
| 事業名            | プチッと点字体験ほか  |
| 事業概要           | <p>&lt;目的&gt;<br/>「秋田県手話言語、点字等の普及等による円滑な意思疎通の促進に関する条例」、「秋田県障害者差別解消条例」に鑑み、点字を知る晴眼者を増やし、視覚障がい者とのコミュニケーションや支援することができる県民を増やすことを目的に当館で可能な活動を実施</p> <p>&lt;対象者&gt;<br/>県民全般</p> <p>&lt;内容&gt;<br/>◎点字の学習と体験<br/>①点字五十音表を用いて点字の構成を学習<br/>②簡易点字器（凸面点字器）を使用し、色々な形の紙に名前などを打ってリボンを付けしおりを作った。<br/>③日常生活や身の回りで点字が表示されている物を知る。</p>    |
| 年間事業内容         | <p>夏休み点字図書館探検<br/>7月28日 小学生10名 大人6名<br/>7月29日 小学生 5名 大人4名</p> <p>点字体験学習受入<br/>6月 2日 高清水小学校 2年生 48名<br/>9月5・8日 土崎南小学校 4年生 37名<br/>11月 7日 下北手小学校 4年生 6名</p> <p>プチッと点字体験<br/>6月28日 にかほ市仁賀保地区民生児童委員協議会 17名<br/>9月23日 大館市生涯学習フェスティバル 60名<br/>10月26日 登米市登米町民生児童委員協議会 18名<br/>10月30日 阿桜園保護者会 10名<br/>11月 9日 心いきいき芸術文化祭 14名</p> |
| 関係機関や団体等との連携状況 | <ul style="list-style-type: none"> <li>・秋田県障害福祉課</li> <li>・秋田県視覚障害者福祉協会</li> <li>・秋田県障害者社会参加推進センター</li> <li>・県内各市町村</li> <li>・法人内事業所等</li> </ul>  |
| 決算額            | 0円  |
| 事業担当職員         | 氏名（ 岩田 陽子 ）   |
| 事業の総評          | <ul style="list-style-type: none"> <li>・新型コロナウイルス感染症が2類相当から5類に移行し、各団体から「プチッと点字体験」の依頼が増加したことにより、前年度より実績が増加した。</li> </ul>   |



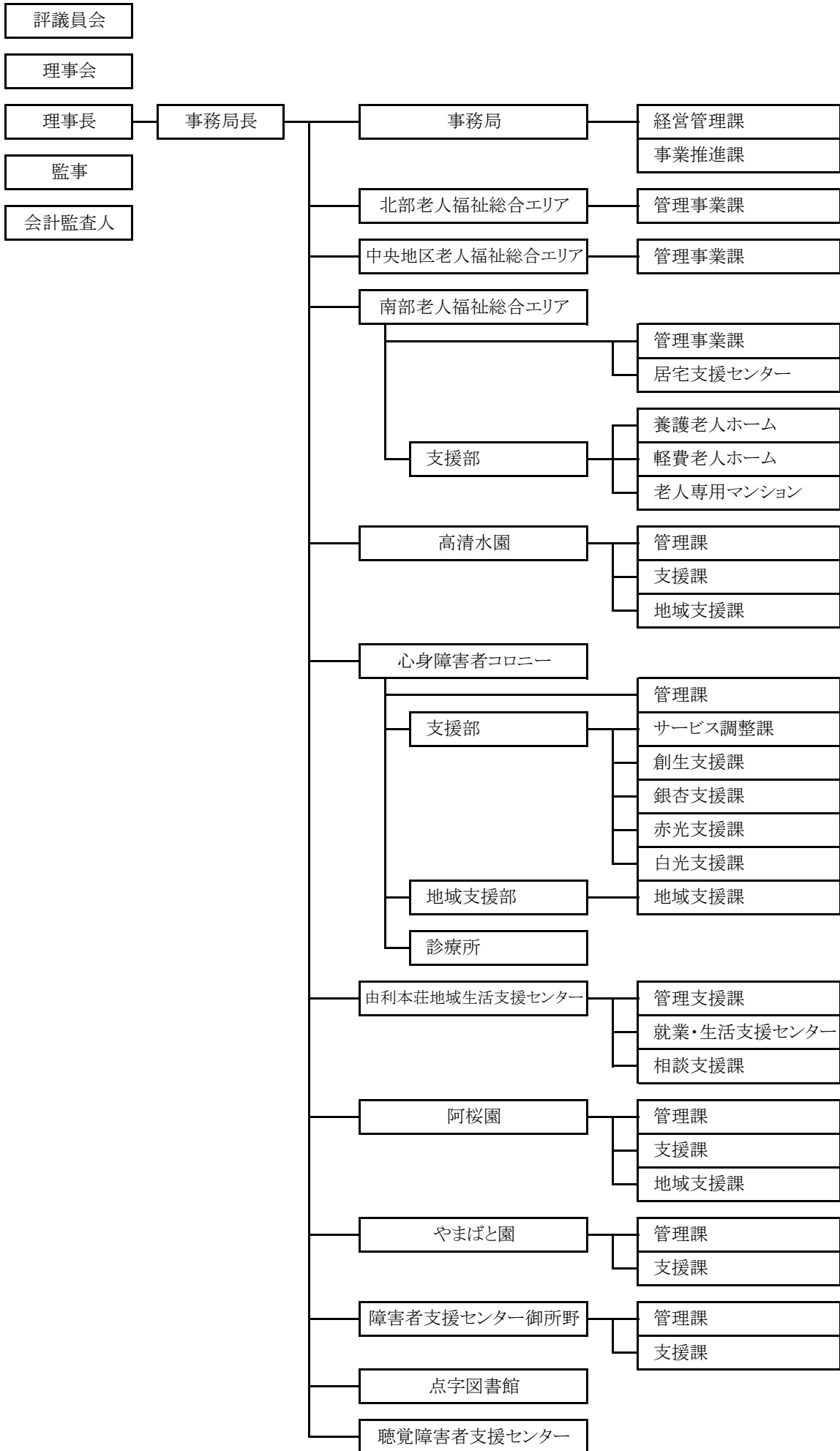


# 資 料



# 1. 組織

令和6年3月31日現在



## 2. 施設の概要

令和6年3月31日現在

| 種別               | 施設名               | 所在地      | 主なサービス                 | 定員        | 備考        |      |
|------------------|-------------------|----------|------------------------|-----------|-----------|------|
| 老人福祉<br>総合エリア    | 秋田県北部老人福祉総合エリア    | 大館市      | コミュニティセンター             |           | 指定管理      |      |
|                  | 秋田県中央地区老人福祉総合エリア  | 秋田市      | コミュニティセンター             |           | 指定管理      |      |
|                  | 秋田県南部老人福祉総合エリア    | 横手市      | コミュニティセンター             |           |           | 指定管理 |
|                  |                   |          | 養護老人ホーム                | 50        |           |      |
|                  |                   |          | 軽費老人ホーム（特定含）           | 50        |           |      |
|                  |                   |          | 老人専用マンション              | 24        | 指定管理      |      |
|                  |                   |          | 居宅支援センター               |           |           |      |
| 生きがい創作館          |                   | 指定管理     |                        |           |           |      |
| 障害児者<br>支援施設     | 高清水園              | 秋田市      | 施設入所支援事業               | 88        |           |      |
|                  |                   |          | 生活介護事業                 | 92        |           |      |
|                  |                   |          | 放課後等デイサービス             | 10        | 和く話く      |      |
|                  |                   |          | グループホーム（6カ所）           | 28        | うちサテライト0名 |      |
|                  | 秋田県心身障害者コロニー      | 由利本荘市    | 施設入所事業                 | 340       |           |      |
|                  |                   |          | 生活介護事業                 | 350       |           |      |
|                  |                   |          | 就労継続支援B型事業             | 60        |           |      |
|                  |                   |          | グループホーム（19カ所）          | 97        | うちサテライト0名 |      |
|                  |                   |          | 診療所                    |           |           |      |
|                  | 由利本荘地域生活支援センター    | 由利本荘市    | 生活介護事業                 | 20        |           |      |
|                  |                   |          | 児童発達支援事業<br>放課後等デイサービス | 10        | のびのび      |      |
|                  |                   |          | 放課後等デイサービス             | 10        | ぐんぐん      |      |
|                  | 阿桜園               | 横手市      | 施設入所支援事業               | 100       |           |      |
|                  |                   |          | 生活介護事業                 | 100       |           |      |
|                  |                   |          | 福祉型障害児入所施設             | 5         |           |      |
|                  |                   |          | 児童発達支援事業<br>放課後等デイサービス | 10        |           |      |
|                  |                   |          | 放課後等デイサービス             | 10        | さくらっこ     |      |
|                  |                   |          | グループホーム（2カ所）           | 10        | うちサテライト0名 |      |
|                  | 湯沢雄勝広域市町村圏組合やまぼと園 | 湯沢市      | 施設入所支援事業               | 60        |           |      |
|                  |                   |          | 生活介護事業                 | 50        | 指定管理      |      |
| 就労継続支援B型事業       |                   |          | 10                     |           |           |      |
| 放課後等デイサービス       |                   |          | 10                     |           |           |      |
| グループホーム（1カ所）     |                   |          | 5                      | うちサテライト0名 |           |      |
| 障害者支援センター御所野     | 秋田市               | 施設入所支援事業 | 40                     |           |           |      |
|                  |                   | 生活介護事業   | 40                     |           |           |      |
| 視聴覚障害者<br>情報提供施設 | 秋田県点字図書館          | 秋田市      | 視覚障がい者への情報提供           |           | 指定管理      |      |
|                  | 秋田県聴覚障害者支援センター    | 秋田市      | 聴覚障がい者への情報提供           |           | 県受託       |      |

### 3. 施設のサービス利用状況

利用者は各年度3月31日現在の契約者数 件数は年間の延べ件数

#### 障害者

##### 1 介護給付

| 施設名        | 施設入所 |     |     |     | 生活介護 |     |     |     | 短期入所 |     |     |     |
|------------|------|-----|-----|-----|------|-----|-----|-----|------|-----|-----|-----|
|            | 定員   |     | 利用者 |     | 定員   |     | 利用者 |     | 定員   |     | 利用者 |     |
|            | R 4  | R 5 | R 4 | R 5 | R 4  | R 5 | R 4 | R 5 | R 4  | R 5 | R 4 | R 5 |
| 高清水園       | 88   | 88  | 81  | 81  | 92   | 92  | 87  | 88  | 8    | 8   | 4   | 14  |
| 心身障害者コロニー  | 340  | 340 | 318 | 298 | 350  | 350 | 300 | 280 | 5    | 5   | 6   | 12  |
| 由利本荘支援センター | —    | —   | —   | —   | 20   | 20  | 35  | 40  | —    | —   | —   | —   |
| 阿桜園        | 100  | 100 | 96  | 88  | 110  | 100 | 115 | 104 | 4    | 4   | 1   | 2   |
| やまばと園      | 60   | 60  | 57  | 61  | 50   | 50  | 67  | 73  | 8    | 8   | 4   | 4   |
| 支援センター御所野  | 40   | 40  | 40  | 40  | 40   | 40  | 45  | 46  | 2    | 2   | 25  | 39  |
| 合計         | 628  | 628 | 592 | 568 | 662  | 652 | 649 | 631 | 27   | 27  | 40  | 71  |

##### 2 就労継続支援

| 施設名       | 就労継続支援B型 |     |     |     |
|-----------|----------|-----|-----|-----|
|           | 定員       |     | 利用者 |     |
|           | R 4      | R 5 | R 4 | R 5 |
| 心身障害者コロニー | 60       | 60  | 59  | 54  |
| やまばと園     | 10       | 10  | 10  | 8   |

##### 3 地域生活支援

| 施設名        | 日中一時支援 |     |      |     | 障害児等療育支援 |     |      |     |
|------------|--------|-----|------|-----|----------|-----|------|-----|
|            | 定員     |     | 利用件数 |     | 定員       |     | 利用件数 |     |
|            | R 4    | R 5 | R 4  | R 5 | R 4      | R 5 | R 4  | R 5 |
| 高清水園       | 8      | 8   | 26   | 111 | —        | —   | —    | —   |
| 心身障害者コロニー  | 5      | 5   | 78   | 104 | —        | —   | —    | —   |
| 由利本荘支援センター | —      | —   | —    | —   | —        | —   | 48   | 69  |
| 阿桜園        | 4      | 4   | 311  | 604 | 16       | 16  | 268  | 310 |
| やまばと園      | 8      | 8   | 16   | 122 | 12       | 12  | 177  | 327 |
| 支援センター御所野  | 2      | 2   | 0    | 14  | —        | —   | —    | —   |

##### 4 相談支援

| 施設名        | 相談件数  |       |
|------------|-------|-------|
|            | R 4   | R 5   |
| 高清水園       | 670   | 634   |
| 由利本荘支援センター | 1,833 | 1,795 |
| 阿桜園        | 718   | 745   |
| やまばと園      | 400   | 442   |

5 居住支援（共同生活援助）

| 施設名               | ホーム名  | グループホーム |     |     |     | サテライト型利用 |     |     |     |
|-------------------|-------|---------|-----|-----|-----|----------|-----|-----|-----|
|                   |       | 定員      |     | 利用者 |     | 定員       |     | 利用者 |     |
|                   |       | R 4     | R 5 | R 4 | R 5 | R 4      | R 5 | R 4 | R 5 |
| 高清水園<br>5カ所       | 結     | 5       | 5   | 4   | 5   | 0        | 0   | 0   | 0   |
|                   | みのり   | 5       | 5   | 5   | 4   | 0        | 0   | 0   | 0   |
|                   | さくら   | 5       | 5   | 5   | 4   | 0        | 0   | 0   | 0   |
|                   | あおぞら  | 5       | 5   | 5   | 5   | 1        | 0   | 0   | 0   |
|                   | こまち   | 4       | 4   | 4   | 4   | 1        | 0   | 1   | 0   |
|                   | あすか   | 4       | 4   | 4   | 3   | 0        | 0   | 0   | 0   |
| 心身障害者コロニー<br>19カ所 | わかまつ  | 6       | 6   | 6   | 6   | 0        | 0   | 0   | 0   |
|                   | やすらぎ  | 6       | 6   | 6   | 6   | 0        | 0   | 0   | 0   |
|                   | そよかぜ  | 4       | 4   | 4   | 4   | 0        | 0   | 0   | 0   |
|                   | はまなす  | 4       | 4   | 4   | 4   | 0        | 0   | 0   | 0   |
|                   | まつかぜ  | 6       | 6   | 6   | 5   | 0        | 0   | 0   | 0   |
|                   | しおさい  | 5       | 5   | 5   | 5   | 0        | 0   | 0   | 0   |
|                   | なでしこA | 5       | 5   | 4   | 4   | 0        | 0   | 0   | 0   |
|                   | なでしこB | 4       | 4   | 4   | 4   | 0        | 0   | 0   | 0   |
|                   | かもめ   | 5       | 5   | 5   | 4   | 0        | 0   | 0   | 0   |
|                   | 御門A   | 5       | 5   | 5   | 5   | 0        | 0   | 0   | 0   |
|                   | 御門B   | 5       | 5   | 5   | 4   | 1        | 0   | 0   | 0   |
|                   | 清和A   | 5       | 5   | 4   | 3   | 0        | 0   | 0   | 0   |
|                   | 清和B   | 5       | 5   | 5   | 5   | 0        | 0   | 0   | 0   |
|                   | 朋A    | 5       | 5   | 4   | 4   | 0        | 0   | 0   | 0   |
|                   | 朋B    | 5       | 5   | 5   | 5   | 0        | 0   | 0   | 0   |
|                   | めぐみ   | 6       | 6   | 6   | 6   | 0        | 0   | 0   | 0   |
|                   | 菖蒲    | 6       | 6   | 6   | 6   | 0        | 0   | 0   | 0   |
| 若菜                | 5     | 5       | 4   | 4   | 0   | 0        | 0   | 0   |     |
| 虹                 | 5     | 5       | 5   | 5   | 0   | 0        | 0   | 0   |     |
| 阿桜園               | 希望Ⅰ・Ⅱ | 10      | 10  | 10  | 8   | 0        | 0   | 0   | 0   |
| やまばと園             | ぼってりー | 5       | 5   | 5   | 5   | 0        | 0   | 0   | 0   |
| 合計                | 28カ所  | 140     | 140 | 135 | 127 | 3        | 0   | 1   | 0   |

障害児

| 施設名        | 障害児入所施設 |     |     |     | 放課後等デイサービス・児童発達支援 |     |     |     |
|------------|---------|-----|-----|-----|-------------------|-----|-----|-----|
|            | 定員      |     | 利用者 |     | 定員                |     | 利用者 |     |
|            | R 4     | R 5 | R 4 | R 5 | R 4               | R 5 | R 4 | R 5 |
| 高清水園       | —       | —   | —   | —   | 10                | 10  | 23  | 0   |
| 由利本荘支援センター | —       | —   | —   | —   | 20                | 20  | 59  | 52  |
| 阿桜園        | 5       | 5   | 5   | 3   | 20                | 20  | 42  | 46  |
| やまばと園      | —       | —   | —   | —   | 10                | 10  | 16  | 16  |

高齢者

| 施設名       | 養護老人ホーム |     |     |     | 軽費老人ホーム |     |     |     | 老人専用マンション |     |     |     |
|-----------|---------|-----|-----|-----|---------|-----|-----|-----|-----------|-----|-----|-----|
|           | 定員      |     | 利用者 |     | 定員      |     | 利用者 |     | 定員        |     | 利用者 |     |
|           | R 4     | R 5 | R 4 | R 5 | R 4     | R 5 | R 4 | R 5 | R 4       | R 5 | R 4 | R 5 |
| 南部老人福祉エリア | 50      | 50  | 44  | 39  | 50      | 50  | 47  | 45  | 24        | 24  | 5   | 0   |

## 4. 役員等

令和6年3月31日現在

### (1) 評議員

| 氏名    | 役職名                   |
|-------|-----------------------|
| 坂本 仁  | 地方独立行政法人 秋田県立療育機構理事長  |
| 伊藤 英紀 | 社会福祉法人 秋田県身体障害者福祉協会会長 |
| 田中 勉  | 公益社団法人 秋田県手をつなぐ育成会会長  |
| 白川 秀子 | 公益社団法人 秋田県看護協会会長      |
| 柴田 博  | 秋田看護福祉大学福祉学科教授        |
| 和田 士郎 | 一般社団法人 秋田県社会福祉士会会長    |
| 尾留川 等 | 社会福祉法人 つるまい福祉会 理事     |
| 秋山 尚子 | 社会福祉法人 秋田けやき会 理事長     |
| 神谷 長一 | 阿桜園保護者会会長             |

任期 令和3年6月25日 ～ 令和7年6月定時評議員会

### (2) 理事

| 氏名     | 役職名               |
|--------|-------------------|
| 関根 浩一  | 前秋田県信用保証協会会長      |
| 柴田 一宏  | 柴田一宏法律事務所長        |
| 柏木 清一  | 秋田県民生児童委員協議会会長    |
| 高橋 美岐子 | 日本赤十字秋田短期大学特任教授   |
| 須田 広悦  | 秋田県社会福祉協議会常務理事    |
| 佐々木 薫  | 秋田県社会福祉事業団事務局長    |
| 澤石 勉   | 秋田県心身障害者コロニー管理者   |
| 森井 勝   | 秋田県南部老人福祉総合エリア管理者 |

任期 令和5年6月定時評議員会 ～ 令和7年6月定時評議員会

### (3) 監事

| 氏名    | 役職名      |
|-------|----------|
| 田中 政博 | 元秋田市財務部長 |
| 戸嶋 正  | 元秋田県阿桜園長 |

任期 令和5年6月定時評議員会 ～ 令和7年6月定時評議員会

### (4) 会計監査人

| 法人名          | 所在地            |
|--------------|----------------|
| 公認会計士河野隆治事務所 | 秋田市泉中央1丁目2番15号 |

任期 令和5年6月定時評議員会 ～ 令和6年6月定時評議員会

## 5. 会議等

### (1) 評議員会

| 開催年月日     | 出席者数 |    | 決議・協議事項  |
|-----------|------|----|--|
|           | 評議員  | 理事 |  |
| 令和5年6月27日 | 8    | 1  | 1 令和4年度事業報告及び決算<br>2 役員(理事、監事)の選任<br>3 会計監査人の選任<br>4 定款の一部変更 |

### (2) 理事会

| 開催年月日      | 出席者数 |    | 決議・協議事項   |
|------------|------|----|---|
|            | 理事   | 監事 |   |
| 令和5年6月1日   | 7    | 2  | 1 令和4年度事業報告及び決算<br>2 役員(理事・監事)の選任<br>3 会計監査人の選任及び報酬<br>4 定款の一部変更<br>5 定時評議員会の開催   |
| 令和5年6月23日  |      |    | 1 役員(理事、監事)の選任(みなし決議)   |
| 令和5年6月27日  | 7    | 2  | 1 理事長の選定  |
| 令和5年7月11日  |      |    | 1 評議員の推薦(みなし決議)   |
| 令和5年9月5日   |      |    | 1 有期契約職員就業規則の一部改正(みなし決議)  |
| 令和5年10月31日 | 7    | 2  | 1 令和5年度第2回補正予算(案)<br>2 指定管理者公募への対応<br>3 やまばと園の移管<br>4 秋田県南部老人福祉総合エリア入所施設の運営<br>5 地域密着型サービス外部評価事業<br>6 職員への見舞金の支給<br>7 資金運用  |
| 令和6年3月15日  | 7    | 2  | 職員給与規則、継続雇用職員就業規則、有期契約<br>1 職員就業規則及び無期契約職員就業規則の一部改正<br>2 組織規則の一部改正<br>3 事務決裁規則の一部改正<br>4 文書取扱規則の一部改正<br>5 職員就業規則の一部改正<br>6 職員給与規則の一部改正<br>7 継続雇用職員就業規則の一部改正<br>8 有期契約職員就業規則の一部改正<br>9 無期契約職員就業規則の一部改正<br>10 会計規則の一部改正<br>11 令和5年度第2次補正予算(案)<br>12 令和6年度事業計画(案)<br>13 令和6年度当初予算(案)<br>14 施設長等の任命<br>15 役員賠償責任保険への加入<br>16 令和6年度職員採用計画(案)<br>17 資金運用(案) |



## (3) 評議員選任・解任委員会

| 開催年月日     | 出席者数 |    | 決議・協議事項  |
|-----------|------|----|----------|
|           | 委員   | 理事 |          |
| 令和5年7月31日 | 3    | 2  | 1 評議員の選任 |

## (4) 施設長会議

| 開催年月日      | 内容  |
|------------|---|
| 令和5年5月26日  | <ol style="list-style-type: none"> <li>1 令和4年度事業報告及び決算</li> <li>2 カメラの設置</li> <li>3 誤薬事案</li> <li>4 理事会議案</li> <li>5 コロニーグループホーム</li> <li>6 職員採用</li> <li>7 事業継続計画</li> <li>8 その他</li> </ol>  |
| 令和5年10月24日 | <ol style="list-style-type: none"> <li>1 令和5年度第1次補正予算(案)</li> <li>2 やまばと園の移管</li> <li>3 南部エリア入所施設の運営</li> <li>4 職員アンケート結果</li> <li>5 職員への見舞金の支給</li> <li>6 コロニーのあり方検討会の状況</li> <li>7 阿桜園・高清水園の施設整備</li> <li>8 利用者預かり金の管理</li> <li>9 理事会議案等</li> <li>10 職員採用試験の状況</li> <li>11 コロニーグループホームの整備</li> <li>12 地域密着型サービス外部評価事業</li> <li>13 資金運用</li> <li>14 その他</li> </ol> |
| 令和5年12月12日 | <ol style="list-style-type: none"> <li>1 職員採用のあり方</li> <li>2 カメラの設置</li> <li>3 福祉サービス第三者評価の受審</li> <li>4 職制の見直し</li> <li>5 個人情報保護規程の見直し</li> <li>6 国立のぞみの園への職員派遣</li> <li>7 退職年齢に係る取扱</li> <li>8 職員配置</li> <li>9 職員代表者の選出</li> <li>10 内部経理監査結果</li> <li>11 職員採用状況</li> <li>12 その他</li> </ol>  |
| 令和6年2月8日   | <ol style="list-style-type: none"> <li>1 職員採用のあり方</li> <li>2 福祉サービス第三者評価の受審</li> <li>3 職制の見直し</li> <li>4 職員体制の検討</li> <li>5 諸規則等の改正</li> <li>6 新型コロナウイルス感染症に係る取扱</li> <li>7 職員提案</li> <li>8 コロニーのあり方検討会</li> <li>9 南部エリアのあり方検討会</li> <li>10 国立のぞみの園への職員派遣</li> <li>11 研修受講者の選定</li> </ol>   |

| 開催年月日     | 内 容   |
|-----------|---|
| 令和6年2月8日  | 12 その他  |
| 令和6年2月29日 | 1 令和5年度第2次補正予算(案)<br>2 令和6年度事業計画(案)<br>3 令和6年度当初予算(案)<br>4 職員の処遇改善<br>5 規則改正(案)等<br>6 令和6年度職員採用計画(案)<br>7 理事会議案等<br>8 その他 |

(5) 監事の監査

| 開催年月日     | 内 容           |
|-----------|---------------|
| 令和5年5月30日 | 令和4年度事業報告及び決算 |

(6) 会計監査人の監査

| 開催年月日                              | 実施箇所   | 内 容            |
|------------------------------------|--------|----------------|
| 令和5年5月8日<br>～5月10日                 | 事 務 局  | 令和4年度決算に係る期末監査 |
| 令和5年5月30日                          | 事 務 局  | 令和4年度事業報告及び決算  |
| 令和5年11月6日<br>～11月9日                | 各 施 設  | 会計拠点区分の期中監査    |
| 令和6年1月19日<br>令和6年2月1日<br>令和6年3月18日 | 監査人事務所 | 会計拠点区分の期中監査    |
| 令和6年3月29日                          | 事 務 局  | 事務局の期中監査       |

## 6. 職員

### 1. 職員の配置状況

令和6年3月31日現在

| 区 分                         | 正<br>職<br>員<br>(<br>広<br>域<br>職<br>員) | 正<br>職<br>員<br>(<br>地<br>域<br>職<br>員) | 継<br>続<br>雇<br>用 | 無<br>期<br>契<br>約 | 有<br>期<br>契<br>約 | 合<br>計 |
|-----------------------------|---------------------------------------|---------------------------------------|------------------|------------------|------------------|--------|
| 事 務 局                       | 12                                    | 0                                     | 0                | 1                | 0                | 13     |
| 北 部 老 人 福 祉 総 合 エ リ ア       | 5                                     | 0                                     | 0                | 6                | 5                | 16     |
| 中 央 地 区 老 人 福 祉 総 合 エ リ ア   | 4                                     | 0                                     | 0                | 7                | 2                | 13     |
| 南 部 老 人 福 祉 総 合 エ リ ア       | 19                                    | 0                                     | 4                | 29               | 27               | 79     |
| 高 清 水 園                     | 38                                    | 1                                     | 3                | 17               | 24               | 83     |
| 心 身 障 害 者 コ ロ ニ ー           | 115                                   | 1                                     | 6                | 93               | 68               | 283    |
| 由 利 本 荘 地 域 生 活 支 援 セ ン タ ー | 13                                    | 0                                     | 2                | 11               | 18               | 44     |
| 阿 桜 園                       | 40                                    | 2                                     | 5                | 27               | 41               | 115    |
| や ま ば と 園                   | 20                                    | 1                                     | 1                | 17               | 20               | 59     |
| 障 害 者 支 援 セ ン タ ー 御 所 野     | 17                                    | 0                                     | 1                | 3                | 7                | 28     |
| 点 字 図 書 館                   | 2                                     | 0                                     | 0                | 3                | 3                | 8      |
| 聴 覚 障 害 者 支 援 セ ン タ ー       | 1                                     | 1                                     | 1                | 1                | 2                | 6      |
| 計                           | 286                                   | 6                                     | 23               | 215              | 217              | 747    |

| 区 分           | 正<br>職<br>員<br>(<br>広<br>域<br>職<br>員) | 正<br>職<br>員<br>(<br>地<br>域<br>職<br>員) | 継<br>続<br>雇<br>用 | 無<br>期<br>契<br>約 | 有<br>期<br>契<br>約 | 合<br>計 |
|---------------|---------------------------------------|---------------------------------------|------------------|------------------|------------------|--------|
| 施 設 長 等       | 13                                    | 0                                     | 2                | 0                | 0                | 15     |
| 課 長           | 20                                    | 0                                     | 0                | 0                | 0                | 20     |
| 事 務 員         | 33                                    | 0                                     | 2                | 27               | 14               | 76     |
| 支 援 員         | 172                                   | 6                                     | 13               | 137              | 126              | 454    |
| 保 健 師 ・ 看 護 師 | 19                                    | 0                                     | 1                | 2                | 8                | 30     |
| 栄 養 士         | 7                                     | 0                                     | 0                | 0                | 1                | 8      |
| 理 学 療 法 士     | 1                                     | 0                                     | 0                | 0                | 0                | 1      |
| 技 師           | 15                                    | 0                                     | 4                | 15               | 26               | 60     |
| 世 話 人         | 0                                     | 0                                     | 0                | 16               | 14               | 30     |
| 宿 直 専 門 員     | 0                                     | 0                                     | 0                | 15               | 17               | 32     |
| そ の 他         | 6                                     | 0                                     | 1                | 3                | 11               | 21     |
| 計             | 286                                   | 6                                     | 23               | 215              | 217              | 747    |

### 2. 職員数の推移

令和6年3月31日現在

|             | 平成30年度 | 平成元年度 | 平成2年度 | 令和3年度 | 令和4年度 | 令和5年度 |
|-------------|--------|-------|-------|-------|-------|-------|
| 正 職 員       | 302    | 298   | 302   | 296   | 296   | 292   |
| 継 続 雇 用 職 員 | 16     | 21    | 25    | 25    | 25    | 23    |
| 無 期 契 約 職 員 | —      | 180   | 201   | 219   | 226   | 215   |
| 有 期 契 約 職 員 | 437    | 261   | 237   | 224   | 209   | 217   |
| 計           | 755    | 760   | 765   | 764   | 756   | 747   |

3. 正職員の採用実績等

令和6年3月31日現在

| 職種        | 採用区分 |     | 令和1 | 令和2 | 令和3 | 令和4 | 令和5 |
|-----------|------|-----|-----|-----|-----|-----|-----|
| 福祉職       | 大学卒  | 広域職 | 6   | 4   | 6   | 2   | 4   |
|           |      | 地域職 |     | 0   | 0   | 0   | 0   |
|           | 短大卒  | 広域職 | 2   | 1   | 0   | 3   | 1   |
|           |      | 地域職 |     | 0   | 0   | 0   | 0   |
|           | 高校卒  | 広域職 | 0   | 2   | 2   | 2   | 0   |
|           |      | 地域職 |     | 2   | 0   | 0   | 0   |
|           | 職務経歴 | 広域職 | 6   | 2   | 0   | 1   | 2   |
|           |      | 地域職 |     | 5   | 0   | 1   | 1   |
| 福祉職 計     |      |     | 14  | 16  | 8   | 9   | 8   |
| 看護職       | 年度当初 |     | 3   | 1   | 0   | 1   | 2   |
| 栄養士等      |      |     | 0   | 0   | 1   | 1   | 0   |
| 技能職       |      |     | 0   | 0   | 0   | 0   | 0   |
| 医師・看護職    | 年度中途 |     | 1   | 0   | 1   | 1   | 1   |
| 栄養士等      |      |     | 0   | 0   | 0   | 0   | 0   |
| 技能職       |      |     | 0   | 0   | 1   | 0   | 0   |
| 専門職 計     |      |     | 4   | 1   | 3   | 3   | 3   |
| 最近の採用実績 計 |      |     | 18  | 17  | 11  | 12  | 11  |

| 職種        | 離職区分       |  | 令和1 | 令和2 | 令和3 | 令和4 | 令和5 |
|-----------|------------|--|-----|-----|-----|-----|-----|
| 福祉職       | 定年退職       |  | 6   | 5   | 4   | 7   | 0   |
| 看護職       |            |  | 0   | 1   | 1   | 1   | 0   |
| 栄養士等      |            |  | 0   | 0   | 0   | 0   | 0   |
| 技師        |            |  | 3   | 4   | 2   | 0   | 0   |
| 定年退職 計    |            |  | 9   | 10  | 7   | 8   | 0   |
| 福祉職       | 早期退職（年度末）  |  | 2   | 4   | 2   | 3   | 7   |
| 医師・看護職    |            |  | 0   | 0   | 0   | 0   | 2   |
| 栄養士等      |            |  | 0   | 1   | 1   | 0   | 0   |
| 技能職       |            |  | 0   | 1   | 0   | 0   | 0   |
| 福祉職       | 早期退職（年度中途） |  | 2   | 2   | 1   | 0   | 3   |
| 医師・看護職    |            |  | 0   | 0   | 0   | 2   | 1   |
| 栄養士等      |            |  | 0   | 0   | 0   | 0   | 0   |
| 技能職       |            |  | 0   | 0   | 0   | 0   | 0   |
| 早期退職 計    |            |  | 4   | 8   | 4   | 5   | 13  |
| 最近の離職者数 計 |            |  | 13  | 18  | 11  | 13  | 13  |

| 職種     | 令和1 | 令和2 | 令和3 | 令和4 | 令和5 |
|--------|-----|-----|-----|-----|-----|
| 福祉職    | 247 | 253 | 251 | 254 | 249 |
| 医師・看護職 | 19  | 20  | 20  | 19  | 20  |
| 栄養士等   | 8   | 8   | 8   | 8   | 8   |
| 技能職    | 24  | 21  | 17  | 15  | 15  |
| 職員数 計  | 298 | 302 | 296 | 296 | 292 |

※栄養士等 栄養士、理学療法士、作業療法士

※各年度の集計人数は、年度末の定年退職者及び早期退職者（年度末）を含む。

## 7. 研修の実施状況

### 法人研修

| 区分         | 研修名                              | 開催日       | 参加人員(名) |
|------------|----------------------------------|-----------|---------|
| キャリアパス対応研修 | 福祉職員キャリアパス対応生涯研修課程 管理者コース        | 6/20・6/21 | 9名      |
|            | 福祉職員キャリアパス対応生涯研修課程 中堅職員コース       | 8/17・8/18 | 10名     |
|            | 福祉職員キャリアパス対応生涯研修課程 初任者コース        | 1/31・2/1  | 7名      |
|            | 福祉職員キャリアパス対応生涯研修課程 チームリーダーコース    | 2/15・2/16 | 10名     |
| 階層別研修      | 新規採用職員研修                         | 4/27～4/28 | 11名     |
|            | 中堅職員研修(特定処遇改善加算対象研修)             | 10/31     | 23名     |
|            | 新規採用職員等事前研修                      | 3/22      | 14名     |
| 分野別研修      | 個人情報保護に係る研修                      | 5/31      | 60名     |
|            | サービス管理責任者・児童発達支援管理責任者等連絡会        | 7/4       | 36名     |
|            | インボイス制度等研修会                      | 8/1       | 34名     |
|            | 相談支援連絡会                          | 8/4       | 16名     |
|            | 給与事務担当者(初任者)研修及び担当者説明会           | 8/22      | 14名     |
|            | サービス管理責任者・児童発達支援管理責任者実践研修に係る事前研修 | 9/20      | 8名      |
|            | 情報システム担当者(オンライン)研修               | 9/21      | 21名     |
|            | グループホーム世話人等研修会                   | 10/6      | 26名     |
|            | 放課後等デイサービス等事業所連絡会                | 12/8      | 10名     |
|            | 研修実施担当者会議                        | 2/2       | 17名     |
| 意識改革研修     | 虐待防止責任者会議(第1回)                   | 5/16      | 26名     |
|            | 虐待防止責任者会議(第2回)                   | 9/27      | 24名     |
|            | 虐待防止責任者会議(第3回)                   | 2/20      | 24名     |
| 一般研修等      | 規則・要綱に係る説明会及び労務管理研               | 6/28      | 22名     |
|            | 秋田県社会福祉事業団実践発表会                  | 12/15     | 84名     |

### 事務局

| 区分           | 研修名                                       | 開催日                      | 参加人員(名) |
|--------------|---|--------------------------|---------|
| 資格・認定・加算対象研修 | サービス管理責任者・児童発達支援管理責任者研修(更新)               | 9/21・9/22                | 2名      |
|              | 東北ブロック相談支援従事者主任研修                         | 12/1～12/28・<br>1/23～1/26 | 1名      |
|              | 強度行動障害支援者養成研修(基礎)                         | 3/7～3/8                  | 1名      |
| 分野別研修        | 企業向けインターシップ等活用セミナー                        | 4/11                     | 1名      |
|              | はじめての給与事務担当者研修                            | 6/1                      | 1名      |
|              | 秋田県社会福祉法人経営青年会採用力UP実施セミナー                 | 10/4                     | 2名      |
|              | 秋田採用勉強会                                   | 2/6                      | 2名      |
|              | 相談支援体制整備や協議会の運営等の市町村支援に関する都道府県担当職員等向け試行研修 | 2/20                     | 1名      |
|              | あきたケアマネジメントネットワーク協会研修会(相談支援)              | 2/22                     | 1名      |
| 一般研修等        | 改正障害者差別解消法に係る研修会                          | 11/15                    | 1名      |
|              | 北海道・東北ブロック社会福祉事業団連絡協議会職員研修(事業団職員の意識改革)    | 11/16                    | 9名      |
|              | 障害福祉事業経営セミナー                              | 2/19                     | 1名      |
| その他の研修       | 秋田県経営協セミナー(前期)                            | 9/11                     | 2名      |
|              | 国際福祉機器&フォーラム                              | 9/28・9/29                | 2名      |
|              | 全国社会福祉事業団大会(千葉県)                          | 10/19・10/20              | 6名      |

### 秋田県北部老人福祉総合エリア

| 区分     | 研修名                            | 開催日         | 参加人員(名) |
|--------|--------------------------------|-------------|---------|
| 分野別研修  | 安全運転管理者講習                      | 10/26       | 1名      |
| 意識改革研修 | 人間関係が上手くいくコミュニケーションとマナーのポイント   | 1/28        | 1名      |
| 一般研修等  | ホスピタリティ研修                      | 9/26        | 3名      |
|        | 北海道・東北ブロック社会福祉事業団連絡協議会職員研修(防災) | 11/16       | 4名      |
| その他の研修 | 全国社会福祉事業団大会(千葉県)               | 10/19・10/20 | 1名      |
|        | 観光業女性活躍推進セミナー                  | 11/16       | 3名      |

## 秋田県中央地区老人福祉総合エリア

| 区分    | 研修名                            | 開催日   | 参加人員(名) |
|-------|--------------------------------|-------|---------|
| 分野別研修 | 危険物取扱者保安講習(法定研修)               | 8/18  | 2名      |
|       | 安全運転管理者講習                      | 10/11 | 1名      |
| 一般研修等 | 職場における転倒防止・腰痛予防体操              | 6/29  | 6名      |
|       | 北海道・東北ブロック社会福祉事業団連絡協議会職員研修(防災) | 11/16 | 1名      |

## 秋田県南部老人福祉総合エリア

| 区分            | 研修名                            | 開催日       | 参加人員(名) |
|---------------|--------------------------------|-----------|---------|
| 資格・認定・加算対象研修  | サービス管理責任者・児童発達支援管理責任者研修(更新)    | 10/27     | 1名      |
|               | サービス管理責任者・児童発達支援管理責任者研修(更新)    | 1/31      | 1名      |
|               | サービス管理責任者・児童発達支援管理責任者研修(更新)    | 3/1       | 1名      |
|               | 認知症介護基礎研修                      | 3/7       | 3名      |
| 階層別研修         | 新任等職員研修                        | 4/11      | 7名      |
| 分野別研修         | 介護予防ケアマネジメント研修会                | 7/14      | 2名      |
|               | ケアプランデータ連携システム講習会              | 7/18      | 2名      |
|               | 主任介護支援専門員更新研修                  | 9/5・9/29  | 1名      |
|               | 秋田県福祉保健施設長研修                   | 9/13      | 1名      |
|               | 県南地区給食施設関係者研修会                 | 9/13      | 1名      |
|               | 介護施設看護実務者研修                    | 9/27      | 1名      |
|               | 研修担当職員研修                       | 10/5・10/6 | 1名      |
|               | 横手市ブロック老人福祉施設連絡協議会職員研修会        | 10/25     | 2名      |
|               | 福祉保健施設・事業者等看護職員研修              | 11/6      | 1名      |
|               | 介護支援専門員の実践力向上研修                | 11/2      | 2名      |
|               | 社会福祉法人会計基準的基礎講習                | 12/11     | 1名      |
|               | 秋田県老人福祉施設職員研修                  | 12/26     | 1名      |
|               | 介護予防従事者研修                      | 12/13     | 1名      |
|               | 経費老人ホーム・ケアハウス職員研修              | 1/16      | 1名      |
|               | 包括的・継続的ケアマネジメント支援研修会           | 2/20      | 1名      |
|               | 介護支援専門員協会東北ブロック研修会             | 2/23      | 1名      |
|               | 介護報酬改定説明会                      | 3/23      | 1名      |
| 意識改革研修        | 虐待防止責任者会議伝達研修及びスピーチロック研修       | 6/8～7/6   | 65名     |
|               | 虐待防止ロールプレイ研修(演習・意見交換)          | 7/20・8/1  | 11名     |
|               | 虐待防止ロールプレイ研修(演習・グループワーク)       | 10/31     | 9名      |
|               | ハラスメント防止研修                     | 12/14     | 9名      |
|               | 虐待防止ロールプレイ研修                   | 1/23・2/1  | 8名      |
|               | 高齢者虐待防止セミナー伝達研修                | 2/21・3/19 | 12名     |
| 一般研修等         | 応急手当講習                         | 5/25      | 13名     |
|               | ビジネスマナー向上研修                    | 6/6       | 1名      |
|               | 笑いヨガ                           | 6/6・6/13  | 18名     |
|               | 介護技術研修                         | 7/13      | 9名      |
|               | クレーム対応研修                       | 8/10      | 1名      |
|               | 認知症ケア研修                        | 9/21      | 7名      |
|               | 腰痛予防                           | 9/26      | 7名      |
|               | 自立支援型地域ケア会議実践研修                | 10/21     | 1名      |
|               | 福祉保健施設等職員メンタルヘルス研修             | 10/31     | 1名      |
|               | 救命救急講習会                        | 11/1      | 10名     |
|               | 北海道・東北ブロック社会福祉事業団連絡協議会職員研修(防災) | 11/16     | 1名      |
|               | 介護予防ケアマネジメント研修会                | 12/5      | 2名      |
|               | 認知症介護基礎研修                      | 12/13     | 4名      |
|               | 感染症対応研修                        | 12/22     | 11名     |
|               | ヒヤリハット報告に関する研修                 | 12/5      | 10名     |
|               | セルフケア研修                        | 1/17      | 7名      |
| 高齢者サービスに関わる研修 | 2/26                           | 8名        |         |
| その他の研修        | 未来をかえる介護ロボット展                  | 11/9      | 2名      |

# 高清水園

| 区分                 | 研修名   | 開催日                     | 参加人員(名) |
|--------------------|---|-------------------------|---------|
| キャリアパス対応研修         | キャリアパス対応研修(チームリーダーコース)                          | 12/1・12/12              | 2名      |
| 資格・認定・加算対象研修       | 強度行動障害支援者養成研修(基礎)                               | 7/26・7/27               | 3名      |
|                    | 相談支援従事者初任者研修                                    | 8/31・9/1                | 2名      |
|                    | サービス管理責任者・児童発達支援管理責任者研修(更新)                     | 9/21                    | 7名      |
|                    | 強度行動障害支援者養成研修(実践)                               | 10/3・10/4               | 3名      |
|                    | サービス管理責任者・児童発達支援管理責任者研修(実践)                     | 10/19・10/20             | 1名      |
|                    | 精神障害者支援の障害特性と支援技法を学ぶ研修会                         | 11/20                   | 1名      |
|                    | 東北ブロック相談支援従事者主任研修                               | 12/1・12/28<br>1/23~1/26 | 1名      |
|                    | 強度行動障害支援者養成研修(基礎)                               | 3/7・3/8<br>3/23・3/24    | 2名      |
| 階層別研修              | 新任・転任職員研修                                       | 4/6                     | 8名      |
|                    | 新任職員研修  | 10/20                   | 3名      |
| 分野別研修              | はじめての給与事務担当者研修                                  | 6/1                     | 1名      |
|                    | ペアレントトレーニングリーダー養成基礎研修                           | 6/24                    | 1名      |
|                    | 強度行動障害支援者養成研修(基礎)事前研修                           | 7/26                    | 2名      |
|                    | 安全衛生推進者養成講習                                     | 8/24・8/25               | 1名      |
|                    | 主任相談支援専門員フォローアップ研修                              | 9/15                    | 1名      |
|                    | 相談支援者従事者初任者研修受講に係る中間研修                          | 9/19                    | 2名      |
|                    | 強度行動障害支援者養成研修(実践)事前研修                           | 9/20                    | 2名      |
|                    | 研修担当職員研修  | 10/5・10/6               | 1名      |
|                    | 秋田県知的障害者福祉協会専門研修会(就労支援・地域生活)                    | 9/19                    | 9名      |
|                    | 障害福祉サービスにおける各種栄養関連加算の要件                         | 1/1・1/31                | 1名      |
|                    | 不登校児の放課後等デイサービス利用を考える研修会                        | 2/15                    | 1名      |
|                    | あきたケアマネジメントネットワーク協会研修会(相談支援)                    | 2/22                    | 4名      |
| 意識改革研修             | 怒りのマネジメント研修                                     | 6/23                    | 1名      |
|                    | 虐待ハラスメント防止研修                                    | 9/8                     | 1名      |
|                    | 福祉職のためのメンタルヘルス研修                                | 10/31                   | 2名      |
|                    | OJTリーダー研修                                       | 11/2                    | 1名      |
|                    | 障害者虐待防止・権利擁護研修                                  | 12/5~12/22・12/27        | 2名      |
|                    | コーチング研修   | 12/6・12/7               | 1名      |
|                    | 虐待防止・権利擁護研修                                     | 2/13                    | 1名      |
| エルダー・メンター養成研修      | 3/5   | 1名                      |         |
| 一般研修等              | コミュニケーション向上研修                                   | 6/22                    | 1名      |
|                    | 自閉症スペクトラム症支援者実習セミナー(基礎)                         | 8/4・8/5                 | 1名      |
|                    | クレーム対応研修  | 8/10                    | 1名      |
|                    | 介護技術研修  | 10/18                   | 6名      |
|                    | 秋田市感染症予防研修会                                     | 10/20                   | 1名      |
|                    | 障害福祉に係る条例・法律・省令および障害福祉サービス改正障害者差別解消法に係る事業者向け説明会 | 11/8・11/13              | 18名     |
|                    | 北海道・東北ブロック社会福祉法人事業団連絡協議会職員研修(事業団職員の意識改革)        | 11/15                   | 2名      |
|                    | 職員交換研修(障害者支援センター御所野)                            | 11/16                   | 7名      |
|                    | HQS推進システムの理解                                    | 12/4・12/6               | 2名      |
|                    | HQS推進システムの理解                                    | 12/12~12/26             | 69名     |
|                    | 知的障害者の基礎知識                                      | 12/14・12/21             | 22名     |
|                    | 各種書類・手帳・受給者証について                                | 12/20・12・21             | 17名     |
|                    | 家族との関わり方、向き合い方を学ぶ研修会                            | 1/19                    | 5名      |
|                    | ASDの基礎知識  | 1/11・1/24               | 19名     |
|                    | 報酬について  | 1/17・1/30               | 15名     |
|                    | HQS推進システムの理解                                    | 1/26・1/31               | 6名      |
| 意思決定支援(支援アドバイザー講義) | 2/29・3/25                                       | 36名                     |         |
| その他の研修             | 全国社会福祉事業団大会(千葉県)                                | 10/19・10/20             | 1名      |
|                    | アメニティフォーラム27                                    | 2/8~2/10                | 3名      |

秋田県心身障害者コロニー

| 区分               | 研修名  | 開催日              | 参加人員(名)     |
|------------------|--|------------------|-------------|
| 資格・認定・加算対象研修     | 相談支援従事者等講師養成研修                               | 6/29             | 2名          |
|                  | 強度行動障害支援者養成研修(基礎)                            | 7/26~7/28        | 1名          |
|                  | サービス管理責任者等研修(更新)                             | 9/21             | 7名          |
|                  | 強度行動障害支援者養成研修(実践)                            | 10/3・10/4        | 1名          |
|                  | サービス管理責任者・児童発達支援管理責任者研修(実践)                  | 10/19・10/20      | 2名          |
|                  | サービス管理責任者・児童発達支援管理責任者研修(更新)                  | 11/24            | 1名          |
|                  | サービス管理責任者・児童発達支援管理責任者研修(基礎)                  | 11/29・11/30      | 4名          |
|                  | 強度行動障害支援者養成研修(基礎)                            | 3/15~3/24        | 19名         |
| 階層別研修            | 新規職員研修                                       | 4/11・4/26        | 13名         |
|                  | 指導者養成研修                                      | 6/22             | 6名          |
|                  | 新規職員研修                                       | 8/8              | 4名          |
| 分野別研修            | 社会就労センター協議会職員研修                              | 5/31             | 1名          |
|                  | はじめての給与事務担当者研修                               | 6/1              | 1名          |
|                  | 工賃向上セミナー                                     | 7/3              | 1名          |
|                  | 研修担当職員研修                                     | 10/5・10/6        | 1名          |
|                  | 福祉保健施設・事業者等看護職員研修                            | 11/6             | 1名          |
|                  | 整備管理者選任後講習会                                  | 11/24            | 1名          |
|                  | りんご冬期講座                                      | 1/17・1/18        | 1名          |
| 意識改革研修           | コミュニケーション向上研修                                | 6/22             | 3名          |
|                  | 怒りのマネジメント研修                                  | 6/23             | 6名          |
|                  | タイムマネジメント研修                                  | 7/14             | 4名          |
|                  | コンプライアンス研修                                   | 9/7              | 10名         |
|                  | 虐待・ハラスメント研修                                  | 9/8              | 1名          |
|                  | 福祉職のためのメンタルヘルス                               | 10/31            | 1名          |
|                  | OJTリーダー研修                                    | 11/2             | 1名          |
|                  | コーチング研修                                      | 12/6・12/7        | 1名          |
|                  | 障害者虐待防止・権利擁護研修                               | 12/27            | 1名          |
| 一般研修等            | 倫理行動基準研修                                     | 5/25             | 7名          |
|                  | 接遇講習会  | 6/1              | 1名          |
|                  | 救急救命講習                                       | 7/26             | 17名         |
|                  | メンタルヘルス研修                                    | 8/10             | 7名          |
|                  | 説明力・説得力向上研修                                  | 8/18             | 3名          |
|                  | 介護技術向上研修                                     | 10/5             | 7名          |
|                  | 接遇講習会(管理職・中堅職員向け)                            | 11/9             | 1名          |
|                  | 北海道・東北ブロック社会福祉事業団連絡会職員研修(防災)                 | 11/16            | 2名          |
|                  | 不審者対応研修                                      | 12/5             | 8名          |
|                  | 国立のぞみの園セミナー2023(認知症または認知症の疑いのある知的障害者への支援と課題) | 11/22・12/22      | 4名          |
|                  | 先進地視察研修(あすなるの郷・厚木精華園・泉の郷まつかぜ・のぞみの園)          | 1/17~1/19        | 4名          |
|                  | 北海道・東北ブロック社会福祉事業団連絡会職員研修                     | 2/15・2/16        | 2名          |
|                  | その他の研修                                       | 全国社会福祉事業団大会(千葉県) | 10/19・10/20 |
| 全国知的障害福祉関係職員研究大会 |  | 11/16・11/17      | 4名          |
| アメニティフォーラム27     |  | 2/9~2/11         | 2名          |

由利本荘地域生活支援センター

| 区分           | 研修名                         | 開催日        | 参加人員(名) |
|--------------|-----------------------------|------------|---------|
| 資格・認定・加算対象研修 | 強度行動障害支援者養成研修(指導者)基礎研修      | 6/12・6/13  | 1名      |
|              | 強度行動障害支援者養成研修(指導者)実践研修      | 6/15・6/16  | 1名      |
|              | 相談支援従事者等講師養成研修              | 6/29       | 2名      |
|              | 強度行動障害支援者養成研修(基礎)           | 7/26~7/28  | 1名      |
|              | サービス管理責任者・児童発達支援管理責任者研修(更新) | 9/21       | 4名      |
|              | 強度行動障害支援者養成研修(実践)           | 10/3・10/5  | 1名      |
|              | サービス管理責任者・児童発達支援管理責任者研修(基礎) | 9/25・11/17 | 1名      |
|              | 相談支援従事者初任者研修                | 12/20      | 1名      |
| 階層別研修        | 新任及び転任職員研修                  | 4/6        | 8名      |
|              | 大仙市基幹相談支援センターかのん研修会         | 9/29       | 3名      |



|                                      |  |             |      |
|--------------------------------------|--|-------------|------|
| 分野別研修                                | 秋田県医療的ケア児等支援者養成研修                        | 6/3・6/17    | 1名   |
|                                      | 就業支援セミナーinばあとなあ研修                        | 6/23        | 3名   |
|                                      | ロールプレイ研修（相談）                             | 8/4         | 7名   |
|                                      | 就労アセスメント研修会                              | 8/22        | 4名   |
|                                      | ゆりほん多職種連携研修会                             | 8/31        | 2名   |
|                                      | 主任専門相談員フォローアップ研修                         | 9/15        | 1名   |
|                                      | 就業支援実践研修（高次機能障害コース）                      | 10/20       | 1名   |
|                                      | 相談支援・就業支援セミナー                            | 12/13・12/14 | 1名   |
|                                      | 就労支援フォーラムNIPPON2023                      | 12/16・12/18 | 1名   |
|                                      | 相談支援講師・ファシリテーターのためのフォローアップ研修             | 1/10        | 1名   |
|                                      | あきたケアマネジメントネットワーク協会研修会（相談支援）             | 2/22        | 2名   |
|                                      | 秋田県難病就労支援研修会                             | 2/6         | 2名   |
|                                      | 定着支援地域連携モデルに係る調査事業 事業報告セミナー              | 2/28        | 1名   |
|                                      | CEF2024（質の高い障害者雇用を考える）                   | 3/8・3/9     | 2名   |
|                                      | 就労支援セミナーばあとなあ2024                        | 3/13        | 1名   |
|                                      | 意識改革研修                                   | 怒りのマネジメント研修 | 6/23 |
| ロールプレイ研修（生活介護）                       |  | 8/24        | 8名   |
| ロールプレイ研修（Eサポ）                        |  | 9/12        | 4名   |
| 意思決定と虐待防止に関する研修会                     |  | 9/23・9/24   | 1名   |
| ロールプレイ研修（児童）                         |  | 12/19       | 10名  |
| 障害者虐待防止・権利擁護伝達研修                     |  | 1/17・2/29   | 42名  |
| 一般研修等                                | 防災研修                                     | 4/26・5/12   | 11名  |
|                                      | メンタル不調による休職者への職場復帰支援（基本・基礎）              | 6/7         | 1名   |
|                                      | クレーム対応研修                                 | 8/10        | 1名   |
|                                      | 秋田県精神保健福祉協会研修会（発達障害の支援をつなぐ）              | 8/31        | 1名   |
|                                      | 東北地区発達支援通園事業連絡協議会研修会（医療的ケアを要する幼児と家族への支援） | 9/9         | 1名   |
|                                      | トライアングル研修会（切れ目ない支援に向けた連携体制の構築）           | 9/13        | 1名   |
|                                      | 救命救急講習                                   | 9/14        | 8名   |
|                                      | 高次機能障害講演会                                | 10/13       | 2名   |
|                                      | 感染症研修                                    | 10/20       | 6名   |
|                                      | コロニー地域講演会（発達障がいの特性等）                     | 10/26       | 3名   |
|                                      | 公用車運転研修                                  | 11/2・11/9   | 16名  |
|                                      | 秋田県知的障害者福祉協会専門研修会（意思決定支援、相談支援の役割と連携）     | 11/9        | 1名   |
|                                      | 自閉症評価トレーニングセミナー（伝達研修）                    | 1/18・1/30   | 6名   |
|                                      | 外国人材受入セミナー                               | 1/23        | 1名   |
|                                      | 意思決定支援研修                                 | 1/18・1/25   | 20名  |
| 秋田県障害福祉団体協議会障害福祉関係団体合同研修会（防災対策・災害対策） | 2/28                                     | 1名          |      |
| その他の研修                               | 由利本荘市障がい者支援協議会 施設・事業者部会                  | 9/14        | 3名   |
|                                      | 全国社会福祉事業団大会（千葉県）                         | 10/19・10/20 | 1名   |
|                                      | 秋田県知的障害者福祉協会職員研修                         | 1/23        | 3名   |

## 阿桜園

| 区分           | 研修名                          | 開催日                 | 参加人員（名） |
|--------------|------------------------------|---------------------|---------|
| 資格・認定・加算対象研修 | 秋田県医療的ケア児等コーディネーター養成研修       | 5/22・6/3・6/17・7/6～9 | 1名      |
|              | 強度行動障害支援者養成研修（基礎）            | 7/26～7/28           | 2名      |
|              | サービス管理責任者及び児童発達支援管理責任者研修（更新） | 9/21・9/22           | 5名      |
|              | 強度行動障害支援者養成研修（実践）            | 10/3・10/5           | 3名      |
|              | サービス管理責任者・児童発達支援管理責任者研修（実践）  | 10/19・10/20         | 3名      |
|              | 秋田県災害派遣福祉チーム員登録基礎研修          | 11/2・11/3           | 1名      |
|              | サービス管理責任者・児童発達支援管理責任者研修（基礎）  | 11/16・11/29         | 2名      |
|              | 強度行動障害支援者養成研修（基礎）            | 3/7・3/17            | 7名      |
| 階層別研修        | 新任・転任職員研修                    | 4/19                | 4名      |
|              | 新任職員研修                       | 6/27                | 2名      |
|              | 全国知的障害関係施設長等会議（オンデマンド配信）     | 8/21                | 2名      |
|              | 福祉保健施設長研修 施設長のためのマネジメント研修    | 9/13                | 1名      |
|              | 新任職員研修                       | 1/17                | 3名      |

|  |                                      |             |      |
|--|--------------------------------------|-------------|------|
| 分野別研修                                    | 医療的ケア児支援者養成研修                        | 6/3・6/17    | 1名   |
|  | 相談支援従事者研修の実地研修に関する説明会                | 6/26        | 1名   |
|  | 障害児者相談支援事業全国連絡協議会研修会                 | 6/29・30     | 1名   |
|  | 安全運転管理者講習                            | 7/4         | 1名   |
|  | ティーチャーズ・トレーニング基礎講座(ペアレントトレーニング)      | 8/19・9/9    | 2名   |
|  | 大仙市基幹相談支援センターかんのん研修会                 | 9/29        | 2名   |
|  | 全国グループホーム等研修会中国地区大会inひろしま            | 10/3・10/4   | 1名   |
|  | 調理技術研修                               | 10/11       | 1名   |
|  | 福祉保健施設・事業者等看護職員研修                    | 11/6        | 1名   |
|  | ダスキン衛生セミナー(ノロウイルス食中毒・感染対策)           | 11/16       | 1名   |
|  | 全国重症心身障害者日中活動支援協議会東北地区研修会            | 12/15       | 3名   |
|  | 意識改革研修                               | OJT指導者研修    | 4/18 |
| 虐待防止研修                                   |                                      | 5/31        | 37名  |
| 虐待防止研修                                   |                                      | 6/3・6/22    | 72名  |
| 東北地区知的障害者福祉協会定期総会・施設長連絡会(リスクマネジメント・虐待防止) |                                      | 6/19・6/20   | 1名   |
| 福祉保健従事者向け研修「虐待・ハラスメント防止研修」               |                                      | 9/8         | 1名   |
| 身体拘束廃止に向けた研修                             |                                      | 9/25・9/28   | 80名  |
| OJTリーダー研修                                |                                      | 11/2        | 2名   |
| 障害者虐待防止・権利擁護研修                           |                                      | 12/12・12/27 | 1名   |
| 虐待防止研修(小集団)                              |                                      | 12/18～3/29  | 96名  |
| 虐待防止・権利擁護研修(伝達研修)                        |                                      | 1/15・1/24   | 110名 |
| 一般研修等                                    | 送迎支援安全管理研修                           | 4/10・4/28   | 24名  |
|  | 文書・記録の書き方講習                          | 4/10・4/28   | 70名  |
|  | 介護技術研修                               | 5/24・5/26   | 13名  |
|  | 感染症予防対策研修                            | 6/15        | 8名   |
|  | コミュニケーション向上研修                        | 6/22        | 1名   |
|  | 感染症対策委員会研修(感染症シミュレーション)              | 6/27        | 13名  |
|  | 介護支援技術研修                             | 5/27～6/23   | 57名  |
|  | 感染予防対策研修(動画)                         | 6/15～7/31   | 49名  |
|  | 個人情報保護に係る研修                          | 6/30        | 3名   |
|  | 労働災害防止研修                             | 7/11        | 11名  |
|  | 事業所視察研修(NPO法人逢い)                     | 7/14        | 5名   |
|  | 秋田県精神保健福祉協会総会・研修会                    | 8/31        | 1名   |
|  | 支援アドバイザー研修(スキルアップ研修)                 | 9/5         | 13名  |
|  | 救急救命講習                               | 9/5         | 10名  |
|  | トライアングル研修会                           | 9/13        | 14名  |
|  | 東北地区知的障害者福祉協会専門研修会(個別支援計画と意思決定支援)    | 9/14・9/15   | 2名   |
|  | 専門家セミナー「これから始めるChatGPT入門講座」          | 9/15        | 1名   |
|  | 成年後見制度利用促進実務研修会                      | 9/29        | 1名   |
|  | 接遇研修                                 | 10/17・10/20 | 1名   |
|  | 横手興生病院認知症研修会(認知症支援)                  | 10/18       | 1名   |
|  | 精神保健福祉協会横手支部総会研修会(大人の発達障害)           | 10/20       | 2名   |
|  | 支援アドバイザー研修(スキルアップ研修)                 | 10/23～10/27 | 41名  |
|  | 福祉保健施設等職員メンタルヘルス研修                   | 10/31       | 1名   |
|  | 接遇研修                                 | 11/6・11/10  | 1名   |
|  | 秋田県知的障害者福祉協会専門研修会(意思決定支援・相談支援の役割と連携) | 11/9        | 6名   |
|  | 全国児童発達支援施設運営協議会(行政説明・基調講演・分科会)       | 11/28・11/29 | 1名   |
|  | 福祉実践inあきた(実践発表・講演)                   | 12/19       | 1名   |
|  | メンタルヘルス研修                            | 12/20       | 10名  |
|  | BCPオンラインセミナー                         | 1/30        | 1名   |
|  | 東北ブロック感染対策研修WEB研修                    | 3/14        | 1名   |
| その他の研修                                   | 国際福祉機器展&フォーラム                        | 9/28・9/29   | 1名   |
|  | 全国社会福祉事業団大会(千葉県)                     | 10/19・10/20 | 1名   |
|  | アメニティフォーラム27                         | 2/9～2/11    | 1名   |

やまばと園

| 区分           | 研修名                                  | 開催日               | 参加人員(名)     |
|--------------|--------------------------------------|-------------------|-------------|
| 資格・認定・加算対象研修 | 強度行動障害支援者養成研修(基礎)                    | 7/26~7/28         | 1名          |
|              | 相談支援従事者現任研修                          | 8/24              | 1名          |
|              | サービス管理責任者・児童発達支援管理責任者研修(更新)          | 9/21              | 4名          |
|              | 強度行動障害支援者養成研修(実践)                    | 10/3・10/4         | 2名          |
|              | サービス管理責任者・児童発達支援管理責任者研修(基礎)          | 11/16・11/17       | 2名          |
|              | サービス管理責任者・児童発達支援管理責任者研修(基礎)          | 11/29・11/30       | 1名          |
|              | 強度行動障害支援者養成研修(基礎)                    | 3/7~3/24          | 9名          |
| 階層別研修        | 転任・新任職員オリエンテーション                     | 5/12              | 8名          |
|              | 新任職員オリエンテーション                        | 6/22・6/23         | 2名          |
| 分野別研修        | 刈払機作業従事者安全衛生教育講習会                    | 5/22              | 1名          |
|              | 障害児・者相談支援事業全国連絡協議会研修会                | 6/29・30           | 1名          |
|              | 大仙市基幹相談支援センターかんの研修会(地域移行・地域定着の現状と課題) | 9/29              | 2名          |
|              | 湯沢市基幹相談支援センター研修                      | 2/6               | 1名          |
|              | あきたケアマネジメントネットワーク協会研修会(相談支援中心の報酬改定)  | 2/22              | 2名          |
|              | 発達障害者地域支援者研修                         | 3/22              | 2名          |
| 意識改革研修       | 虐待防止・権利擁護研修伝達研修                      | 6/5~6/14          | 29名         |
|              | 怒りのマネジメント研修                          | 6/23              | 1名          |
|              | コンプライアンス研修                           | 7/20              | 11名         |
|              | OJTリーダー研修                            | 11/2              | 1名          |
|              | コーチング研修                              | 12/6              | 1名          |
|              | 身体拘束の排除と理解を深める研修会(虐待防止・権利擁護)         | 1/17・2/9          | 32名         |
|              | 身体拘束の排除と理解を深める研修会(身体拘束・原則禁止・3要素)     | 1/22・2/16         | 39名         |
|              | 障害者虐待防止・権利擁護研修(伝達研修)                 | 1/17・2/9          | 21名         |
| 一般研修等        | 応急手当講習会                              | 6/22              | 7名          |
|              | 感染症研修                                | 6/30              | 12名         |
|              | 児童支援・療育部会視察研修                        | 7/11              | 2名          |
|              | 介護技術研修(嚙下障害のある方への食事支援について)           | 8/1               | 11名         |
|              | 利用者の意思を汲み取るプロセス                      | 8/30              | 8名          |
|              | 感染症予防研修会                             | 9/12              | 1名          |
|              | トライアングル研修会(切れ目ない支援体制充実促進事業)          | 9/13              | 2名          |
|              | 東北地区知的障害者福祉協会専門研修(個別支援と意思決定支援)       | 9/14・9/15         | 1名          |
|              | 秋田県知的障害者福祉協会専門研修会(意思決定支援、相談支援の役割と連携) | 11/9              | 2名          |
|              | 湯沢市雄勝郡社会福祉入所施設協議会研修会(成年後見人制度)        | 11/13             | 1名          |
|              | 北海道東北ブロック社会福祉事業団連絡協議会職員研修(防災)        | 11/16・11/22・11/30 | 3名          |
|              | 触法障害者への支援                            | 11/28             | 15名         |
|              | 精神障害者支援の障害特性と支援方法を学ぶ研修会              | 11/20・10/21       | 1名          |
|              | やまばと園親の会・職員合同研修(成年後見人制度研修)           | 12/3              | 16名         |
|              | 感染症予防研修                              | 12/19             | 12名         |
|              | 視察研修(コロニー高齢者棟・強度行動障害者寮)              | 12/20             | 6名          |
|              | 秋田県知的障害者福祉協会職員研修会                    | 1/23              | 1名          |
|              | 北海道・東北ブロック社会福祉事業団連絡協議会職員研修           | 2/15・2/16         | 2名          |
|              | ウェルビューイング研修                          | 2/26              | 10名         |
|              | その他の研修                               | 全国社会福祉事業団大会(千葉県)  | 10/19・10/20 |

障害者支援センター御所野

| 区分           | 研修名               | 開催日                  | 参加人員(名) |
|--------------|-------------------|----------------------|---------|
| 資格・認定・加算対象研修 | 強度行動障害支援者養成研修(基礎) | 3/7・3/8<br>3/15・3/16 | 2名      |
| 階層別研修        | 新任・転任職員研修         | 4/5                  | 4名      |
|              | 新任職員研修            | 10/2・10/4            | 1名      |
| 分野別研修        | レクリエーション研修        | 5/18                 | 2名      |
|              | 調理技術研修            | 6/7                  | 1名      |
|              | 福祉保健施設・事業者等事務職員研修 | 9/26                 | 1名      |

|          |                                  |                          |     |
|----------|----------------------------------|--------------------------|-----|
| 意識改革研修   | ハラスメント研修                         | 4/19・4/21                | 26名 |
|          | 虐待防止責任者会議伝達研修                    | 5/31・6/8・6/21            | 18名 |
|          | 職場のメンタルヘルス・ダイバーシティ・コミュニケーション研修   | 6/12                     | 2名  |
|          | コミュニケーション向上研修                    | 6/22                     | 1名  |
|          | タイムマネジメント研修                      | 7/14                     | 1名  |
|          | 福祉保健従事者向け研修 虐待・ハラスメント防止研修        | 9/8                      | 1名  |
|          | コンプライアンス研修                       | 9/14・9/25                | 24名 |
|          | 障害者虐待防止・権利擁護研修（伝達研修）             | 1/17・1/31<br>2/1・2/17    | 26名 |
| 一般研修等    | 接遇講習会(新人職員向け)                    | 6/1                      | 1名  |
|          | 介護作業における腰痛予防対策研修                 | 7/28                     | 1名  |
|          | あきた介護ロボット・ICT導入支援セミナー            | 7/7                      | 2名  |
|          | 救命救急講習                           | 7/12                     | 5名  |
|          | 施設見学（生活介護事業所あい・由利本荘地域生活支援センター）   | 8/2                      | 2名  |
|          | クレーム対応研修                         | 8/10                     | 1名  |
|          | 衛生技術研修                           | 10/21・10/26              | 24名 |
|          | 介護支援技術研修                         | 10/18                    | 7名  |
|          | 秋田市感染症予防研修                       | 10/20                    | 1名  |
|          | 地域講演会（障害特性の理解と対応方法）              | 10/26                    | 1名  |
|          | 福祉職のためのメンタルヘルス                   | 10/31                    | 1名  |
|          | 介護保険制度について                       | 10/24                    | 9名  |
|          | いまさら聞けない健口づくりの新常識                | 11/9                     | 2名  |
|          | 改正障害者差別解消法に係る事業者向け説明会 北海道・東北ブロック | 11/15                    | 3名  |
|          | 北海道・東北ブロック社会福祉事業団連絡協議会職員研修（防災）   | 11/16・11/28              | 4名  |
|          | 治療と仕事の両立支援等に関する講習会               | 11/21                    | 1名  |
|          | 高次脳機能障害及び関連障害に対する支援普及事業支援職員研修    | 11/10                    | 3名  |
|          | 職員交換研修（高清水園）                     | 12/4・12/6<br>12/11・12/13 | 2名  |
| 意思決定支援研修 | 12/6・12/14                       | 17名                      |     |
| 感染症対応研修  | 2/17・2/21                        | 25名                      |     |
| その他の研修   | 国際福祉機器展&フォーラム                    | 9/28・9/29                | 3名  |
|          | 全国社会福祉事業団大会（千葉県）                 | 10/19・10/20              | 1名  |
|          | 未来をかえる介護ロボット展2023                | 11/30                    | 1名  |

## 秋田県点字図書館

| 区分    | 研修名                           | 開催日         | 参加人員(名) |
|-------|-------------------------------|-------------|---------|
| 階層別研修 | 新任・転任職員研修                     | 4/11        | 2名      |
| 分野別研修 | 音声版「選挙のお知らせ」制作研修会             | 5/26        | 2名      |
|       | 全視情協新任管理者研修会                  | 6/13・6/14   | 1名      |
|       | 「点字のいろはを学ぶ」研修                 | 6/22        | 6名      |
|       | サピエ研修会                        | 7/6・7/7     | 8名      |
|       | 個人情報保護に係る伝達研修                 | 8/24        | 6名      |
|       | 刈払機作業従事者安全衛生教育講習会             | 8/30        | 1名      |
|       | 東北・新潟・北海道ブロック点字図書館等連絡会音訳部会研修会 | 9/7・9/8     | 1名      |
|       | 日常生活用具等の操作習得研修・拡大読書器の操作の実際    | 9/28        | 8名      |
|       | 全国視覚障害者情報提供施設大会               | 10/10・10/11 | 2名      |
|       | 全国視覚障害者情報提供施設協会単独研修会 目録研修会    | 1/25        | 3名      |
| 一般研修等 | 視察研修（秋田県立視覚支援学校）              | 10/17・10/18 | 8名      |

## 秋田県聴覚障害者支援センター

| 区分           | 研修名                           | 開催日         | 参加人員(名) |
|--------------|-------------------------------|-------------|---------|
| キャリアパス対応研修   | 福祉職員キャリアパス対応生涯研修課程指導者養成研修会    | 5/12・5/25   | 1名      |
| 資格・認定・加算対象研修 | 秋田県障がい者ピアサポート研修（基礎研修）         | 9/5・9/6     | 1名      |
|              | 秋田県障がい者ピアサポート研修（専門研修）         | 10/17・10/18 | 1名      |
|              | 秋田県障がい者ピアサポート研修（専門研修）         | 12/19       | 1名      |
| 分野別研修        | 聴覚障害者情報提供施設における相談支援           | 11/2        | 2名      |
|              | 全国ろうあ者相談員研修会・全国職業安定所手話協力員等研修会 | 11/17・11/18 | 1名      |
|              | 障害者差別解消に係る相談対応職員研修会           | 1/29        | 1名      |

## 8. 苦情解決処理状況

### (1) 施設別件数

| 区 分            | (職員の<br>サービスの<br>接遇等) | (サー<br>ビスの<br>質・量) | 説<br>明・<br>情<br>報<br>提<br>供 | 施<br>設・<br>設<br>備 | 制<br>度・<br>施<br>策 | 金<br>銭 | 被<br>害・<br>損<br>害 | 権<br>利<br>侵<br>害 | そ<br>の<br>他 | 計  | (継続中の<br>件数)<br>苦情<br>解決<br>結果 |
|----------------|-----------------------|--------------------|-----------------------------|-------------------|-------------------|--------|-------------------|------------------|-------------|----|--------------------------------|
| 北部老人福祉総合エリア    |                       |                    |                             |                   |                   |        |                   |                  |             | 0  | 0                              |
| 中央地区老人福祉総合エリア  |                       |                    |                             |                   |                   |        |                   |                  |             | 0  | 0                              |
| 南部老人福祉総合エリア    | 1                     |                    | 1                           |                   |                   | 1      |                   |                  |             | 3  | 0                              |
| 高清水園           | 2                     |                    |                             |                   |                   |        |                   |                  |             | 2  | 0                              |
| 心身障害者コロニー      |                       | 1                  |                             |                   |                   |        |                   | 1                |             | 2  | 0                              |
| 由利本荘地域生活支援センター | 1                     | 1                  |                             |                   |                   |        |                   | 1                |             | 3  | 0                              |
| 阿桜園            | 1                     |                    | 1                           |                   |                   |        |                   |                  |             | 2  | 0                              |
| やまばと園          |                       |                    | 1                           |                   |                   | 1      |                   |                  |             | 2  | 0                              |
| 障害者支援センター御所野   |                       | 1                  |                             |                   |                   | 1      |                   | 1                | 1           | 4  | 0                              |
| 点字図書館          |                       |                    |                             |                   |                   |        |                   |                  |             | 0  | 0                              |
| 聴覚障害者支援センター    |                       |                    |                             |                   |                   |        |                   |                  |             | 0  | 0                              |
| 計              | 5                     | 3                  | 3                           | 0                 | 0                 | 3      | 0                 | 3                | 1           | 18 | 0                              |

### (2) 苦情の主な内容

|            | 内容の分類                | 件数 | 割合  | 苦情内容                       | 解決策  |
|------------|----------------------|----|-----|----------------------------|--|
| 障がい施設・老人施設 | サービス内容<br>(職員の接遇等)   | 5  | 28% | 短期利用保護者への職員の対応について         | 職員と保護者との情報共有ノートを準備し、当該職員が接遇研修を受け、今後も継続して指導していくことで了承を得た。                          |
|            | サービス内容<br>(サービスの質と量) | 3  | 17% | 車いす利用者の外靴を履き替えていなかったことについて | 持ち物保管場所をホワイトボードに記入し、職員が確認・周知する体制を整え忘れ物を防ぐ対策をすることで了承を得た。                          |
|            | 説明・情報提供              | 3  | 17% | 定期預金の取り扱いについて              | 定期預金が普通預金になっていたことについて、満期後自動的に普通預金になる契約になっていることを説明し、満期になったことの連絡が漏れていたことを謝罪し了承を得た。 |

### (3) 過去5年間における苦情件数の推移

| 年 度 | 平成30年度 | 令和元年度 | 令和2年度 | 令和3年度 | 令和4年度 |
|-----|--------|-------|-------|-------|-------|
| 件 数 | 19     | 14    | 29    | 22    | 14    |

(4) 苦情解決処理委員会の開催状況

| 施設名            | 開催日       | 出席者人数                | 会議内容  |
|----------------|-----------|----------------------|---|
| 北部老人福祉総合エリア    | 令和6年3月14日 | ・第三者委員 2名<br>・職員 2名  | ・令和5年度苦情解決処理状況について<br>・令和5年度事業実施状況について            |
| 中央地区老人福祉総合エリア  | 令和6年3月13日 | ・第三者委員 2名<br>・職員 2名  | ・苦情解決処理状況<br>・顧客満足度調査報告<br>・第三者委員からの助言            |
| 南部老人福祉総合エリア    | 令和6年3月14日 | ・第三者委員 2名<br>・職員 7名  | ・苦情受付し対応した2件に関する経過説明と報告<br>・第三者委員からの助言            |
| 高清水園           | 令和6年3月21日 | ・第三者委員 1名<br>・職員 3名  | ・高清水園運営状況報告<br>・苦情解決処理報告<br>・なんでも相談実施状況           |
| 心身障害者コロニー      | 令和6年2月27日 | ・第三者委員 1名<br>・職員 10名 | ・苦情処理状況報告は2件<br>苦情となりえる案件を紹介<br>・第三者委員より講評と助言     |
| 由利本荘地域生活支援センター | 令和6年3月7日  | ・第三者委員 2名<br>・職員 6名  | ・苦情解決処理状況報告<br>・第三者委員からの助言                        |
| 阿桜園            | 令和6年3月21日 | ・第三者委員 3名<br>・職員 5名  | ・苦情解決状況について<br>・意見交換                              |
| やまばと園          | 令和5年10月5日 | ・第三者委員 4名<br>・職員 5名  | ・苦情受付件数及び苦情処理状況の説明<br>・利用者の何でも聞きます会の内容説明          |
|                | 令和6年3月14日 | ・第三者委員 4名<br>・職員 7名  | ・苦情受付件数及び苦情処理状況の説明<br>・利用者の何でも聞きます会の内容説明          |
| 支援センター御所野      | 令和6年3月7日  | ・第三者委員 2名<br>・職員 4名  | ・令和5年度苦情申出・解決状況の報告<br>・第三者委員より講評と助言               |
| 点字図書館          | 令和6年3月12日 | ・第三者委員 2名<br>・職員 2名  | ・令和5年度苦情解決処理について<br>・令和5年度顧客満足度調査について<br>・第三者委員講評 |
| 聴覚障害者支援センター    | 令和6年3月8日  | ・第三者委員 2名<br>・職員 2名  | ・令和5年度苦情解決処理について<br>・第三者委員より講評と助言                 |

## 9. 虐待防止（対策）委員会の開催状況

| 施設名         | 開催日  | 出席者人数  | 会議内容   |
|-------------|--|--|--|
| 南部老人福祉総合エリア | 身体拘束適正化委員会<br>年6回開催                                | ・職員6～8名  | ・身体拘束等に係る検討事案の有無について<br>・各部署の支援状況報告について  |
|             | 虐待防止対策委員会<br>年5回開催                                 | ・職員6～7名  | ・令和5年度の虐待防止委員会の体制と計画について<br>・標語の掲示について<br>・軽費老人ホームの入居者への不適切な支援について<br>・虐待防止自己点検の実施<br>・虐待防止自己点検結果による検証と取組みについて<br>・高齢者虐待防止伝達研修について<br>・ロールプレイ研修について  |
|             | 虐待防止委員会<br><br>令和5年9月28日<br>令和6年1月29日<br>令和6年3月14日 | ・第三者委員2名<br>・白寿園施設長<br>・利用者代表<br>・職員5～7名       | ・令和5年度の取組みについて<br>・軽費老人ホームの虐待事案について<br>・研修の実施状況について<br>・軽費老人ホームのヒヤリハット報告内容について<br>・今年度の虐待防止への取組状況について<br>・第2回自己点検結果の取組状況について<br>・第3回虐待防止責任者会議の内容について |
| 高清水園        | 虐待防止対策委員会<br><br>年13回実施                            | ・職員10名前後                                       | ・虐待防止委員会の年間計画について<br>・安全確保のための動作制限について<br>・虐待防止チェックリストについて<br>・虐待防止研修について<br>・保護者満足度調査について<br>・不適切な支援について<br>（防止策と対応の検討）                             |
|             | 虐待防止委員会<br><br>令和5年10月21日                          | ・第三者委員1名<br>・利用者1名<br>・職員3名                    | ・令和5年度虐待防止への取組状況<br>・第1回虐待防止チェックリスト結果について<br>・第1回虐待防止チェックリスト結果対応について<br>・第2回虐待防止チェックリストの内容について<br>・今年度の取組について  |
|             | 虐待防止委員会<br><br>令和6年3月21日                           | ・第三者委員1名<br>・利用者1名<br>・職員4名                    | ・利用者への不適切な支援についての状況報告<br>・令和5年度虐待防止への取組状況<br>・第2回虐待防止チェックリスト結果   |
| 心身障害者コロニー   | 虐待防止対策委員会<br><br>毎月実施                              | ・職員14名   | ・基本理念及び施設の運営方針<br>・職員の倫理行動基準<br>・虐待防止責任者会議報告<br>・虐待防止マニュアルの改正要旨<br>・虐待防止チェックリストの結果<br>・虐待防止チェックリスト実施結果による今後の対応<br>・各課より結果と対策<br>・動作制限カンファレンス         |
|             | 虐待防止委員会<br><br>令和5年9月20日                           | ・第三者委員2名<br>・地域1名<br>・利用者2名<br>・保護者1名<br>・職員8名 | ・コロニーの現況について<br>・第1回虐待防止チェックリスト結果報告<br>・虐待防止に関する取組報告<br>・委員より講評・助言<br>・コロニー支援課視察   |
|             | 虐待防止委員会<br><br>令和6年2月28日                           | ・第三者委員1名<br>・利用者2名<br>・保護者1名<br>・職員15名         | ・コロニーの現況について<br>・第2回虐待防止チェックリスト結果報告<br>・虐待防止に関する取組報告<br>・委員より講評・助言   |

| 施設名            | 開催日                               | 出席者人数  | 会議内容   |
|----------------|-----------------------------------|--|--|
| 由利本荘地域生活支援センター | 虐待防止対策委員会<br>毎月実施                 | ・職員 6～7名                                     | ・支援状況確認について<br>・虐待アンケートについて<br>・虐待防止チェックリストの検証及び対応について   |
|                | 虐待防止委員会<br>令和5年10月23日<br>令和6年3月7日 | ・第三者委員 2名<br>・利用者 1名<br>・保護者 1名<br>・職員 5名    | ・令和5年度、取組状況について<br>(チェックリスト・研修等)<br>・虐待防止委員より講評と助言   |
| 阿桜園            | 虐待防止対策委員会<br>毎月1回                 | ・職員 5～11名                                    | ・虐待の疑いによる通報案件について<br>・みんなで声を掛け合ひましょう月間について<br>・利用者の動作制限について<br>・虐待防止チェックリストの実施と結果について等   |
|                | 臨時虐待防止対策委員会<br>案件が発生次第計2回<br>実施   | ・職員 3～10名                                    | ・利用者の動作制限について  |
|                | 第1回虐待防止委員会<br>令和5年9月14日           | ・第三者委員 1名<br>・利用者 1名<br>・保護者 1名<br>・職員 4名    | ・虐待事例と虐待防止に向けた取り組みについて<br>・虐待防止チェックリストに基づく自己点検結果について   |
|                | 虐待防止委員会<br>令和6年3月21日              | ・第三者委員 1名<br>・利用者 1名<br>・保護者 1名<br>・職員 4名    | ・虐待事例と虐待防止に向けた取り組みについて<br>・虐待防止チェックリストに基づく第2回自己点検結果について<br>・令和5年度の研修報告   |
| やまばと園          | 虐待防止対策委員会<br>毎月1回開催               | ・委員 5～10名                                    | ・各寮の虐待案件の有無の確認<br>・各寮の身体拘束案件の有無の確認<br>・各寮の動作制限案件や対象者の状況確認<br>・虐待防止チェックリスト実施  |
|                | 虐待防止委員会<br>令和5年10月5日<br>令和6年3月14日 | ・第三者委員 4名<br>・利用者 1名<br>・職員 5名               | ・虐待件数報告(0件)<br>・虐待防止対策の取組状況報告<br>(虐待防止チェックリスト結果報告、権利擁護、虐待防止に関する研修等の研修内容説明、外部の関係機関からの取組状況への評価：虐待防止特別委員会の開催について説明)<br>・第三者委員、虐待防止委員からの質疑応答 |
|                | 虐待防止特別委員会<br>令和6年3月12日            | ・特別委員(湯沢市基幹相談支援センター所長・大曲人権擁護委員) 2名<br>・職員 6名 | ・虐待防止に係る取り組み状況説明<br>・虐待防止に関する自己点検について<br>・虐待防止研修について<br>・特別委員、虐待防止委員からの質疑応答  |
| 障害者支援センター御所野   | 虐待防止対策委員会<br>毎月実施                 | ・職員 4～8名                                     | ・今年度の取組について<br>・虐待防止チェックリストについて<br>・研修について<br>・第二回チェックリストについて<br>・不適切支援について  |
|                | 虐待防止委員会<br>令和5年9月21日<br>令和6年3月7日  | ・第三者委員 2名<br>・利用者 1名<br>・家族 1名<br>・職員 8名     | ・チェックリスト等取組について<br>・不適切支援について<br>・質疑応答、意見交換  |



## 10. ハイクオリティサービス推進システム

| 項目  | 内容  |
|---|---|
| ヒヤリ・ハット（事故）報告   | ヒヤリ・ハット（事故）報告の中でも誤薬に着目し、ハイクオリティサービス推進委員長会議で傾向の分析と防止策の検討を行った。              |
| ○誤薬の傾向<br>職員体制が変わった4月～6月の件数が多く、夕食前後等の職員が手薄になる慌ただしい時間帯に誤薬を起こす傾向が顕著だった。また、期間の空いた薬の飲ませ忘れや、薬の変更に伴うセットミス等が多く見られ、要因としては確認不足が多かった。そのほか、薬局のセットミスや他利用者の薬を飲ませてしまう誤薬も数件見られた。<br>○防止策の検討<br>各施設から服薬支援マニュアルを提出してもらい、お互いの施設のマニュアルを確認しながら実情に合ったマニュアルの変更を行った。また、支援員同士だけではなく看護師との連携の流れも整理した。ヒューマンエラーが重大な事故につながることを肝に銘じ、職員間で声を掛け合いながら今後も防止策を検討する取組を継続していくこととした。 |   |
| 自己評価  | 事業団自己評価基準に基づき、全職員が毎年1回実施し、その結果からサービス改善に向け取り組んだ。                           |
| 【高清水園】<br>研修委員会で職員に希望する研修内容等のアンケートを実施。参加者を比較的確保しやすい部署毎の会議等でのミニ研修やピンポイント研修を計画し取り組んだ。<br>【コロニー】<br>運動不足や肥満への対応として、看護師が中心となり地域の運動教室への参加を支援した。個別の助言・指導により、ウォーキングが定着した利用者もあり、個別支援につながる取組を実践した。   |   |
| 内部監査  | ハイクオリティサービス推進システムに定められた規格類やマニュアルが適切に運用されているかを毎年一回監査し、書類及びヒアリングによる確認を実施した。 |
| 施設職員が監査員になることで発生する業務の負担感を排除することと、監査の視点の平準化を図ることを目的として、令和4年度に引き続き法人退職者と事務局職員が監査員となり実施した。<br>○重大な指摘 1件<br>・ハイクオリティサービス推進システムに係る通知について、タイムリーに各課に配布されているものが確認できなかった<br>○観察事項 23件<br>・サービス等利用計画と個別支援計画がリンクしていない<br>・預り金等収入・支出伺兼精算書管理簿における確認欄の整備不足<br>・マニュアルの整備不足 など  |   |

## 11. 地域密着型サービス外部評価事業

「認知症対応型共同生活介護（認知症グループホーム）」は、事業所が提供するサービスの質の向上とサービスを利用する側が事業所を選択する際の情報提供を目的とし、令和3年度から年1回の外部評価の受審か運営推進会議を活用した評価を選択し実施することが義務付けられている。

秋田県社会福祉事業団は秋田県から外部評価機関としての指定を受け、平成17年から外部評価事業を実施している。調査員は医療・保健・福祉の実務経験者等29名で構成され、令和5年度は49事業所の評価を実施した。

運営推進会議を活用した評価が選択できることにより、評価件数の減少が見込まれるとともに、活動できる調査員が限られてきていることから、令和5年度で調査を終了する旨を関係機関に通知した。令和6年度の審査委員会を実施した後、12月の選定満了日までに評価機関としての廃止の届出を県に提出する予定としている。

### 審査委員会

| 開催日      | 内容   |
|----------|--|
| 令和5年6月6日 | <ul style="list-style-type: none"> <li>令和4年度地域密着型サービス外部評価事業についての説明</li> <li>「事業所アンケート」集計結果報告</li> <li>「家族アンケート」集計結果報告</li> </ul> |