

一般競争入札の実施について

次のとおり一般競争入札を行いますので、ご参加いただきたくお知らせします。

令和6年7月23日

高清水園

園長 齊藤 礼彦

1. 競争に付する事項

- (1) 入札名
非常用放送設備更新工事
- (2) 納入場所
高清水園（秋田市上北手猿田字苗代沢14番地の1）
- (3) 工事内容
別紙、仕様書のとおり
- (4) 契約方法
一般競争入札
- (5) 納入期限
令和6年12月28日
- (6) 契約者名
名称 高清水園
代表者 園長 齊藤 礼彦

2. 競争に参加する者の必要資格に関する事項

- (1) 入札日現在で秋田市内に本社、支店又は営業所等を有していること。
- (2) 入札日現在で地方公共団体等から入札参加停止の措置を受けていないこと。
- (3) 入札日現在で会社更生法に基づき更生手続開始の申立てをしている者又は民事再生法に基づき再生手続開始の申立てをしている者でないこと。
- (4) 過去において、本契約と同等の工事施工実績を有すること。

3. 競争入札執行の場所及び日時

- (1) 入札場所
高清水園 会議室
※入札参加者以外は入札会場への入室はできません。

(2) 入札日時

令和6年8月6日(火)午後2時00分

4. 入札参加申込

(1) 入札参加申込書の提出方法

秋田県社会福祉事業団ホームページ(<http://www.fukinoto.or.jp/>)からダウンロードし、郵送又は直接窓口へ提出すること。

(2) 入札参加申込書の受付期間

令和6年7月23日(火)～令和6年8月2日(金)

(※土・日曜日を除く、午前9時から午後5時まで)

(3) 入札参加申込書の提出先

高清水園 管理課(事務室内)

(4) 確認書類の提出

「2 競争に参加する者の必要資格に関する事項 (4)」について確認書類の提出を求めることがある。

5. 納入据付現場等の確認

必要な場合は、下記期間内において納入据付現場を確認することができる。

(1) 現場確認期間

令和6年7月23日(火)～令和6年8月2日(金)

(2) 現場確認申込方法

上記期間内に電話にて申込連絡をすること。

6. 入札に関する事項

(1) 入札保証金及び契約保証金

免除

(2) 入札書記載金額

消費税を差し引いた金額を記載すること。

(当該金額の100分の10に相当する額を加算した金額が契約額となる。)

(3) 入札執行回数

ア) 入札は3回までとし、3回目も不落になった場合は、3回目の入札金額の低い順に随意契約の協議を行うものとする。

イ) 落札者となるべき入札者が2人以上いる場合は、抽選によって落札者を決定する。

(4) 入札書の無効

ア) 入札参加資格がない者及び入札者に求められる義務を履行しなかった者が入札した場合。

- イ) 記名押印がない場合。
- ウ) 入札金額を訂正している場合。

(5) 入札の辞退

- ア) 入札に参加した上で入札を辞退する場合は、入札書の金額の欄に「入札辞退」と記入して提出すること。
- イ) 入札開始時刻を過ぎても着席していない場合は、入札辞退とみなすものとする。

(6) 持参するもの

- ア) 委任される方は委任状
- イ) 入札書 3枚 (予備3枚)
- ウ) 封筒 3枚 (予備3枚)
- エ) 印鑑、ボールペン、のり

7. その他

- (1) 本入札について質問等がある場合には、令和6年7月31日(水)午後5時までの間に書面(様式任意、FAX提出可)により、下記問合せ先まで申し出ることができる。
- (2) 提出された申込書等は返却しません。
- (3) その他不明な点は、下記まで問合せのこと。

〒010-1406 秋田市上北手猿田字苗代沢14番地の1
高清水園 管理課 織山(オリヤマ)、三浦
・電話番号 018-829-3577
・FAX 018-829-3578

入札参加申込書

令和 年 月 日

高清水園
園長 齊藤 礼彦 様

住 所

事業所名

代表者名

印

電話番号

高清水園非常用放送設備更新工事契約に係る一般競争入札に参加いたします。併せて、入札案内に定める競争入札に参加する者の必要資格に関する条件を満たすことを誓約します。

(様式第26号)

(再・再々)

入札書

令和 年 月 日

高清水園

園長 斉藤 礼彦 様

代表者が入札する場合	代理人が入札する場合
住所	商号又は名称
商号又は名称	代理人住所
代表者名 ㊤	代理人氏名 ㊤

次のとおり入札します。

入札に付する事項	高清水園非常用放送設備更新工事契約				
入札金額					
契約名	規格・品質	数量	単位	金額 (消費税抜)	備考
非常用放送設備 更新工事	別紙仕様書のとおり	1	式	円	

(注意)

- 入札金額は、アラビア数字で記載すること。
- 当該金額に10/100に相当する額を加算した金額が法律上の入札価格である。

(様式第27号)

委任状

令和 年 月 日

契約担当者 高清水園

園長 斉藤礼彦様

(住所)

私は(受任者住所氏名) 氏名

使用する印	
-------	--

を代理人と定め、(入札に付する事項) 高清水園非常用放送設備更新工事契約 の

入札に関する一切の権限を委任します。

住 所

商号又は名称

氏 名

印

仕様書

1. 件名

高清水園非常用放送設備更新工事

2. 工事概要

高清水園非常用放送設備更新工事一式

(それに伴う既存機器設定変更及び確認、設置、配線、廃棄部材処分等の付帯工事含む)

3. 工事箇所

高清水園(秋田市上北手猿田字苗代沢14-1)

4. 完成期限

令和6年12月28日

5. 工事仕様等

- (1) 既存非常放送設備を関係法令等に対応したものであり、既存設備同等以上の設備に更新すること。ただし、既存函体は流用可能とする。
- (2) 非常放送設備及び周辺付属設備のメーカーは限定しない。
- (3) 既存ラック式放送設備に、壁掛型放送設備を埋め込み設置する。
- (4) 火災時の非常放送音声を増設する(音声増設数及び音声内容は発注者と確認する)
- (5) 非常放送ができない期間が発生する場合、仮設等を設置し対応すること。ただし、発注者が不要と判断した場合はこの限りではない。
- (6) 更新する部品等は全て新品とし日本工業規格(JIS)等に定められているものは、これらの規格品を使用すること。
- (7) 工事完了後の消防設備点検時に点検実施業者より取扱説明、質疑が生じた場合は対応すること。
- (8) 既設器具部品等の撤去・処分に要する費用は受注者の負担とし、関係法令等に基づき適正に処分・廃棄すること。

6. 関係機関への届出

本工事に係る関係機関への申請手続き等は受注者が行うこととし、これに要する費用は受注者が負担する。

7. 一般事項

- (1) 作業前に現地調査を行い、作業内容及び工程等について発注者の承諾を得ること。

- 確認事項が生じた場合は、その都度発注者に対応を確認すること。
- (2) 施設利用者の日常生活に支障を来さないよう作業すること。業務現場の安全管理を徹底し、当該作業を遂行する上で必要となる調整事項については、発注者と緊密に連携を図り、施設利用者の安全対策を確実行うこと。
 - (3) 納入、機器取付等にあたっては、十分な養生・安全対策を講ずること。既設設備等に損害を及ぼした場合は、速やかに報告するとともに、受注者の責任において現状に復旧すること。
 - (4) 作業に関連する法規及び設置する器具の施工要領等を遵守すること。
 - (5) 当該作業時には作業員を必ず常駐させること。
 - (6) 受注者は設置後、各種試験調整を行い、結果を報告すること。試験調整の結果、不合格となった場合は必要な処置を施し、再度試験調整を行うこと。
 - (7) 設備更新後、施設職員向けに取扱説明を実施すること。

8. 関係書類の提出

本工事において受注者は、下記の書類を提出すること。

- ア 施工計画書
- イ 工事完成報告書
- ウ 工事写真帳（部品交換においては新旧部品が確認できるようにすること）
- エ 取扱説明書（日本語）
- オ 放送系統図及び放送エリア図
- エ その他発注者の指示するもの（配置図等）

9. 新型コロナウイルス等感染症の感染拡大予防

- (1) アルコール消毒液の設置や不特定の者が触れる箇所の定期的な消毒など、感染症予防対策を徹底するとともに、すべての作業従事者等の健康管理に留意すること。
- (2) 作業従事者等に新型コロナウイルス感染症等の感染が認められる又はその疑いがある場合には、速やかに発注者に報告するとともに、保健所等の指示に従い、感染者及び濃厚接触者の自宅待機をはじめとした適切な対応を図ること。
- (3) 新型コロナウイルス感染症等に感染した作業従事者等が現場作業に従事できなくなることによるほか、感染拡大に起因した工事資機材等の調達困難又は受注者における感染拡大防止を目的とした措置として、工期の見直し等の申し出があった場合には、これに伴い生じる請負金額の変更等をはじめ、適切な対応を講じることとする。この場合においては、特段の事情がない限り、受注者の責によらない事由によるものとして取り扱うこととする。
- (4) 受注者からの申し出がない場合であっても、新型コロナウイルス感染症等罹患及び拡大に伴う影響により、現場の施工継続が困難と認められる場合においては、工事内容等

の変更、中止等について指示する場合がありますのでご承知おき願います。

10.その他

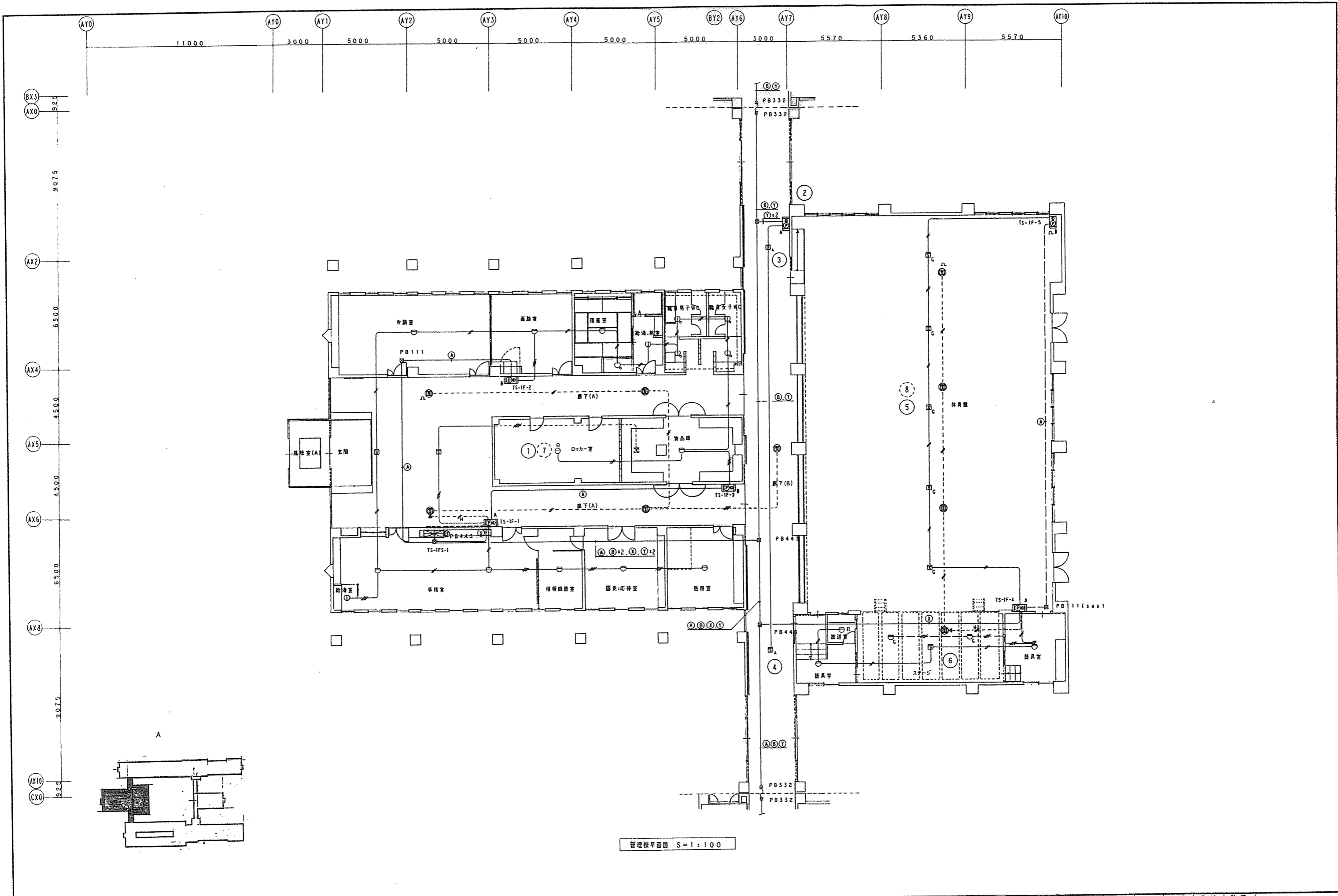
本仕様書に疑義が生じたとき、本仕様書により難い事由が生じたとき、及び本仕様書に記載のない事項は発注者と協議の上その指示に従うものとする。

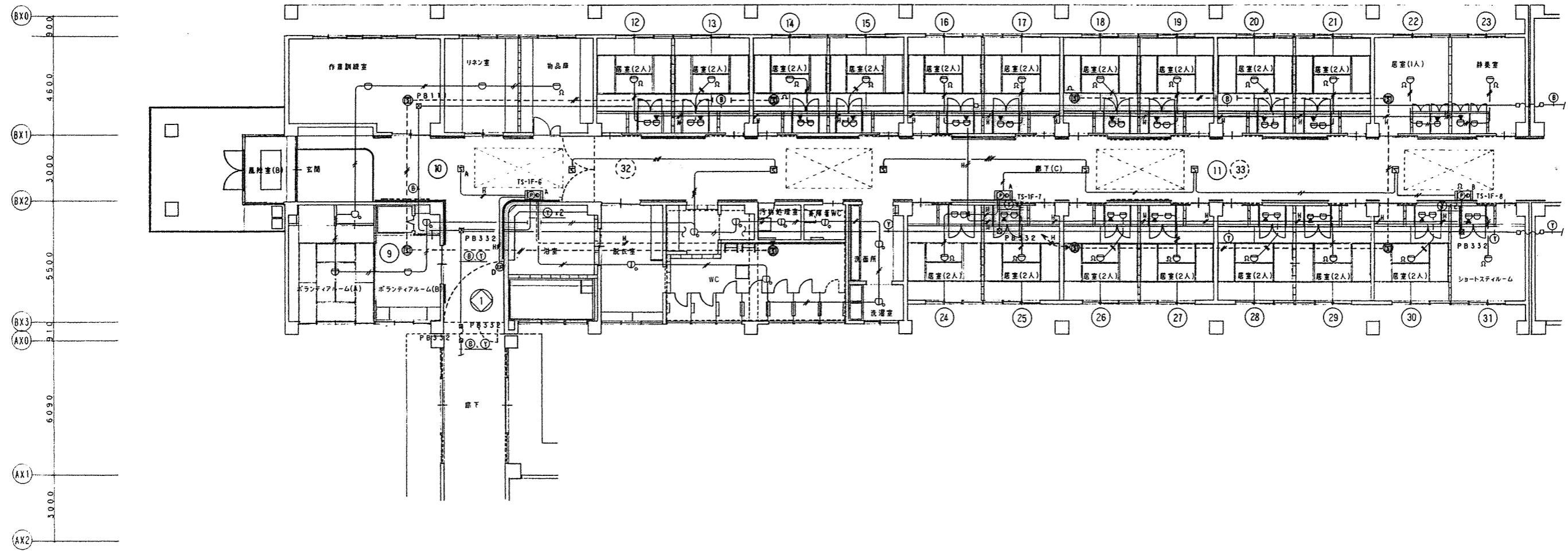
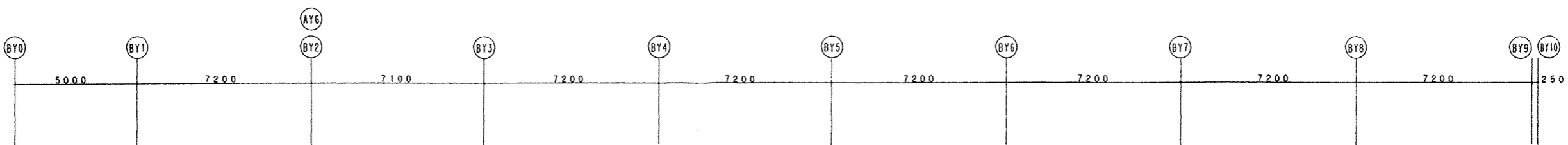
(更新機器等規格)

仕様	数量	単位
壁掛型非常用（業務兼用）放送設備 20局・400W （音声製作20音声まで、取付金具及びブラנקプレート含む）	1	式
壁掛型非常リモコン20局	2	台

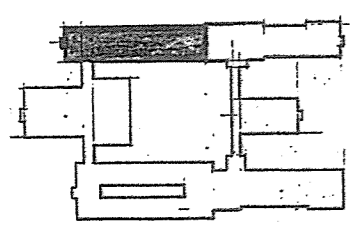
(機器設定変更等)

仕様	数量	単位
ニッタン製R型火報受信機データ変更 （音声接点出力増設、受信機表示名、警戒図制作※紙ベース）	1	式
防排煙中継器6回線（取付・配線含む）	2	個





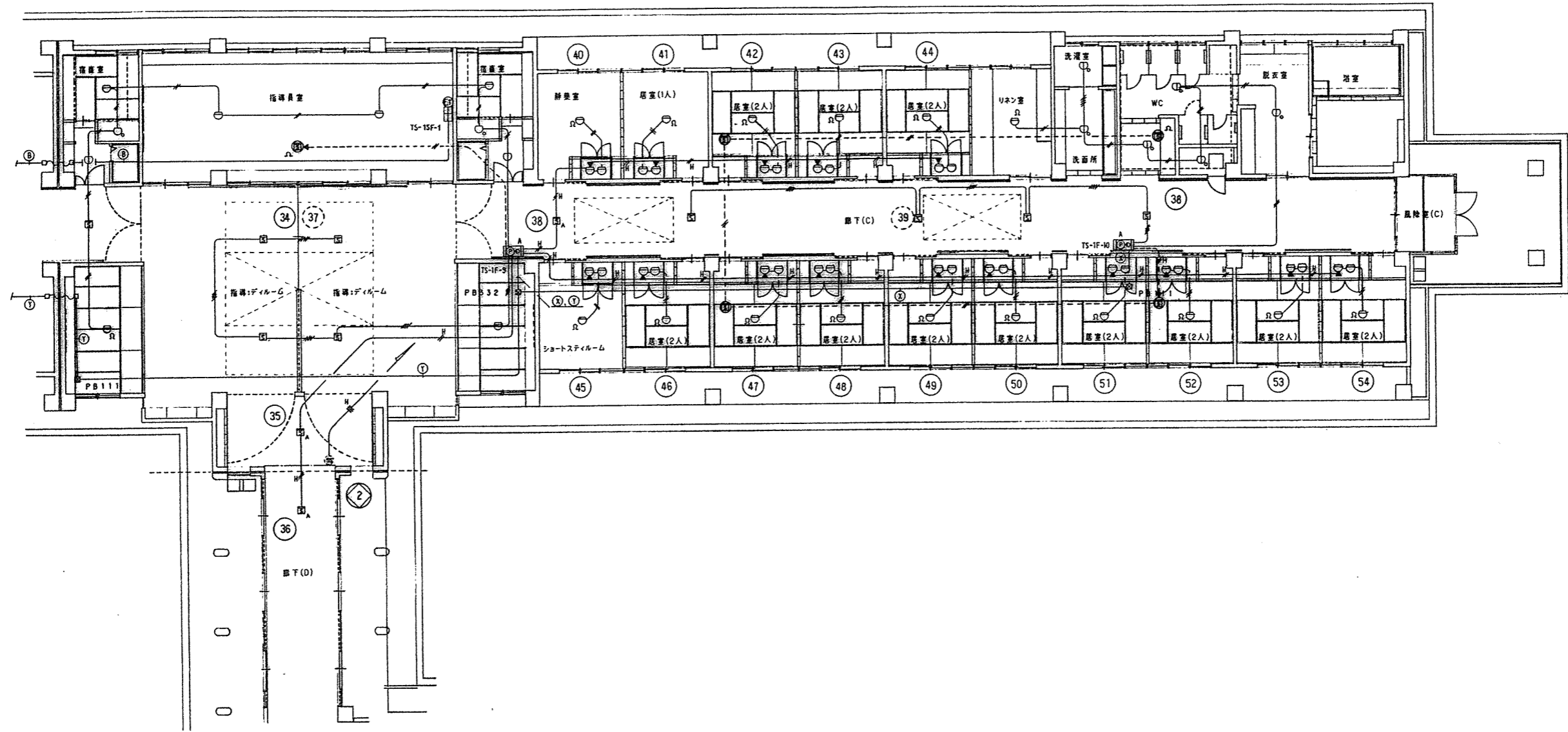
B - 1



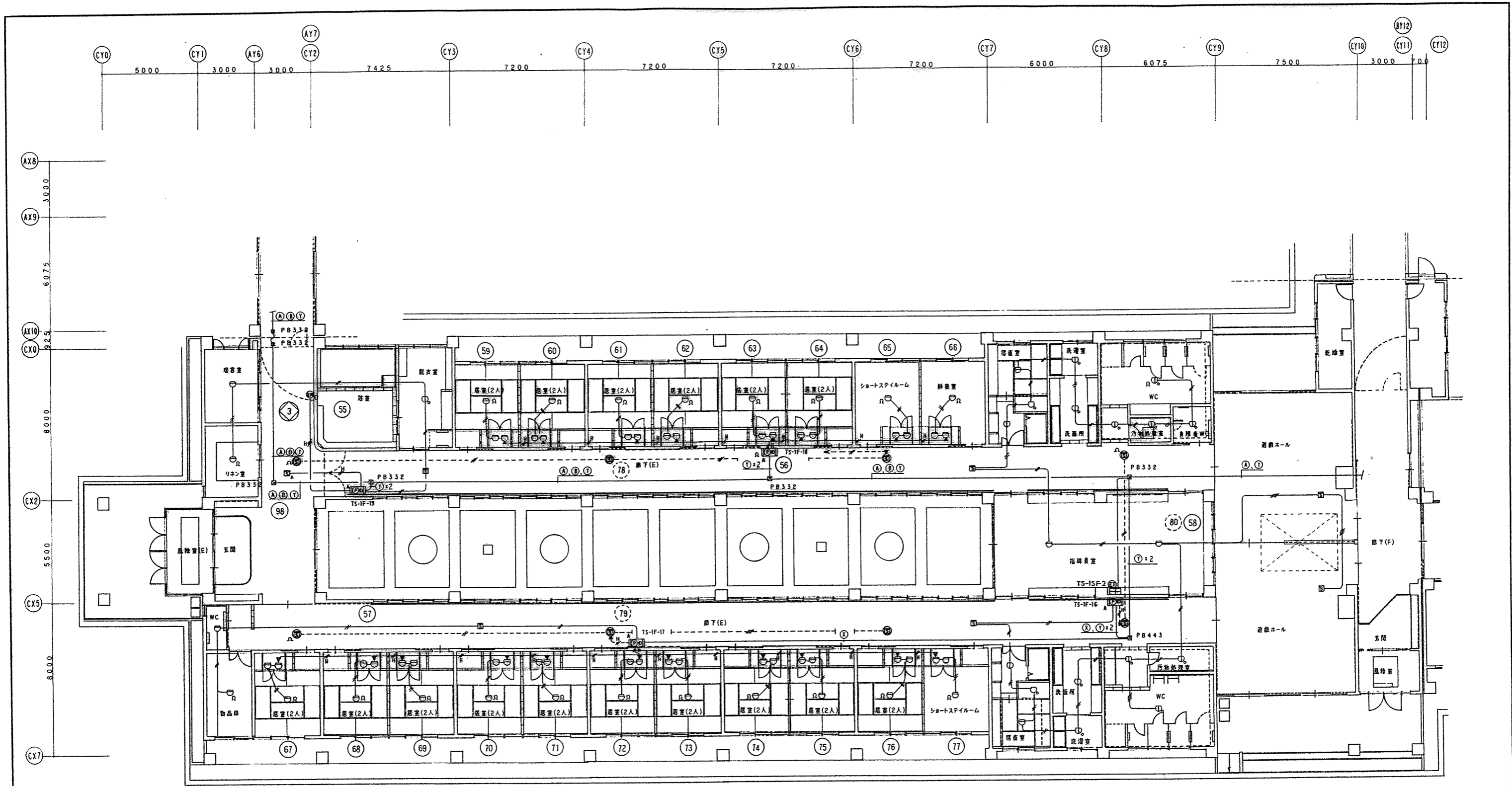
重慶男子寮平面図 S=1:100

BY9 2.50 BY10 6.525 BY11 6.450 BY13 6.525 BY15 7.200 BY17 7.200 BY19 7.200 BY22 7.200 BY23 7.200 BY24 7.200 BY25 5.000

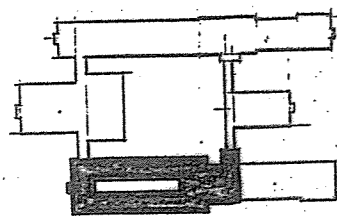
BX0 5.500
 BX1 3.000
 BX2 5.500
 BX3 3.350
 BX4 3.188
 BX5 3.189
 BX6 3.188
 BX7
 BX8 3.60



重成女子校平面図 S=1:100

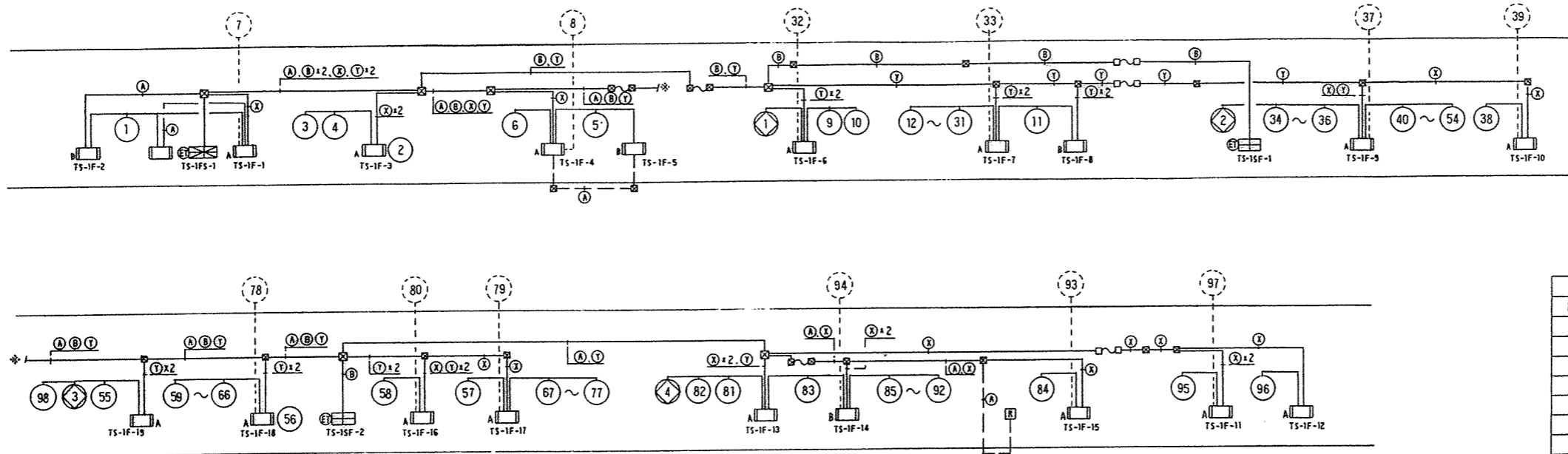


C - 1



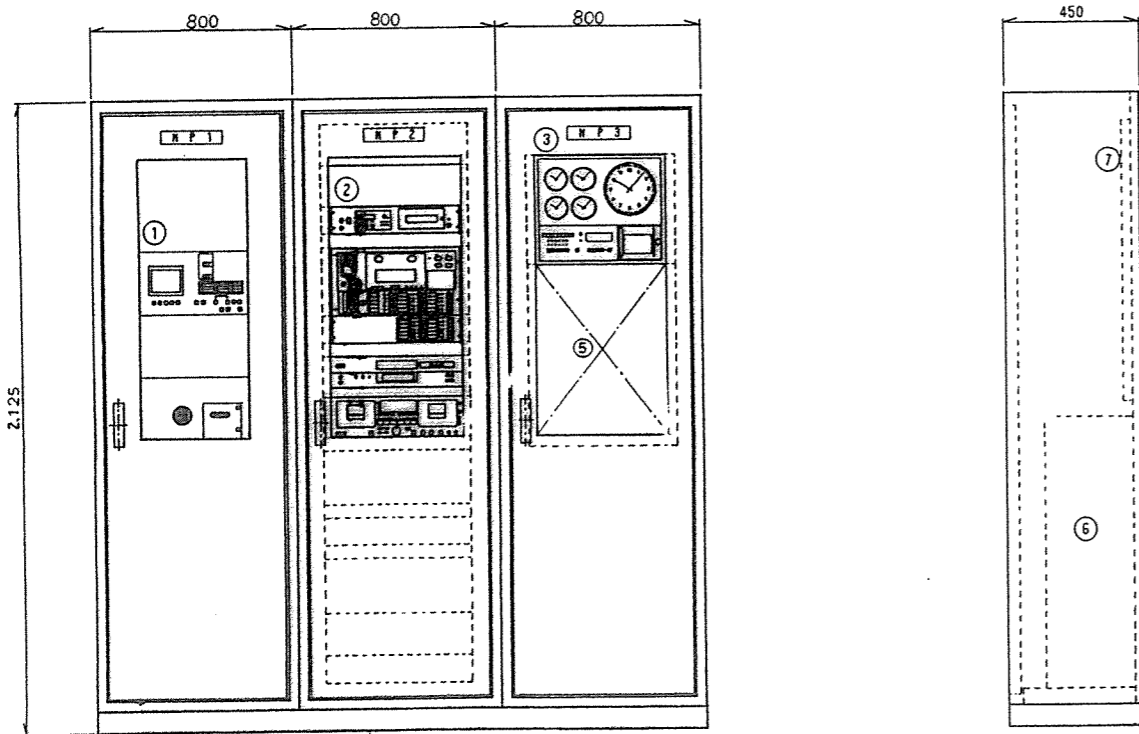
児童成棟平面図 S=1:100

系 統 図



記号	品名	消費電力
Ⓐ	HP 1.2-5P (25)	
Ⓑ	HP 1.2-10P (31)	HP 0.9-5P (25)
Ⓒ	HP-S 1.2-2C (19)	
Ⓓ	HP-S 1.2-2C (15)	

防 災 盤 参 考 姿 姿 图 (自 立 型 理 込 枠 付 3 列 盤)



制警番号	火災警報番号
1	No 3 No 10
2	No 35 No 36
3	No 4 No 98
4	No 81 No 82

①	R型複合受信盤	仕様別記参照
②	非常放送アンプ	仕様別記参照
③	観時計	仕様別記参照
④	インターホン	仕様別記参照
⑤	電話交換機	仕様別記参照
⑥	端子台	木台(900×500)
⑦		

凡 例	記号	名 称	備 考
⊠	防 火 警 報	警報式R型受信機 (別記参照)	
⊡	副 表 示 機	P型1級10回線 壁掛型	
⊢	機 器 収 容 箱	消火栓組込型 ⊙OV内蔵	
⊣	機 器 収 容 箱	消火栓組込型 ⊙O内蔵	
▽	中 継 器	1回線用	
⊙	発 信 機	P-1	
○	表 示 灯	0.5W-LED	
⊕A	ス ポ ッ ト 型 感 知 器	光電式多信号型 自動試験機能付	
⊕A	ス ポ ッ ト 型 感 知 器	差動式 2種 自動試験機能付	
⊕	ス ポ ッ ト 型 感 知 器	差動式 2種	
⊕G	ス ポ ッ ト 型 感 知 器	差動式 2種 ステージ下	
⊕	ス ポ ッ ト 型 感 知 器	定温式 特種	
⊕o	ス ポ ッ ト 型 感 知 器	定温式 特種 防水型	
⊕	ス ポ ッ ト 型 感 知 器	定温式 1種 防水型	
⊕	ス ポ ッ ト 型 感 知 器	光電式 2種	
⊕c	ス ポ ッ ト 型 感 知 器	光電式 2種 ガード付	
⊕		〃 〃 〃 置床用	
⊕		〃 〃 〃 〃	
⊕	消 火 栓 始 動 装 置	フリッカー式 AC200V/24V	
⊕o	防 火 戸 閉 鎖 装 置	ラッチ式	
⊕	非 常 通 話 電 話 機	119番専用	
⊕o	警 戒 番 号	自火報 1~93	
⊕o	警 戒 番 号	防 火 1~7	
—	配 線	線 AE 0.9-2C	
—	配 線	線 AE 0.9-4C	
—	配 線	線 HP 1.2-2C	
—	配 線	線 HP 1.2-3C (19)	

- 注 記
- 1) 防災盤仕様は下記による
 - ・R型複合受信機 (自立型警報式)
 - 自火 — 255Ad/2系統
 - 防火/警 — 40回線
 - ・音声警報式主警報/自動試験機能/非常放送連絡対応機能付
 - ・LCDメッセージ表示付
 - ・2.0文字×1.5行 (92mm×73mm) バックライト付
 - ・漢字プリンター付
 - ・16桁 感熱シリアル印字方式
 - 2) 感知器の壁内配線は、機器収容箱から第一ボックスまで、PF管により配管保護する事とする。
 - 3) 副表示機の表示区分は任意設定方式とし、警報員の指示により設定する事とする。
 - 4) 防火戸の連動制御は、多信号感知器の3レベルにて行なうこととし、連動内容は、別表によることとする。